



اعتماد
NCAAA

T14

توصيف البرنامج (مرحلة الدراسات العليا)

اسم البرنامج: برنامج ماجستير الفقه (نظام الرسالة) - أكاديمي

مستوى المؤهل: ماجستير في الفقه

القسم العلمي: الفقه

الكلية: كلية الشريعة وأصول الدين

المؤسسة: جامعة الملك خالد

المحتويات

٣	أ. التعريف بالبرنامج ومعلومات عامة عنه
٣	ب. رسالة البرنامج وأهدافه ومخرجاته
٤	ج. المنهج الدراسي
٦	د. الرسالة العلمية ومتطلباتها: (إن وجدت)
٦	هـ. القبول والدعم الطلابي
٧	و. أعضاء هيئة التدريس والموظفون
٧	ز. مصادر التعلم والمرافق والتجهيزات
٨	ح. إدارة البرنامج ولوائحه
٨	ط. ضمان جودة البرنامج
٩	ي. بيانات اعتماد التوصيف



أ. التعريف بالبرنامج ومعلومات عامة عنه

١. المقر الرئيس للبرنامج:	جامعة الملك خالد - ابها قريقر
٢. الفروع التي يقدم فيها البرنامج:	لا يوجد
٣. أسباب إنشاء البرنامج (اقتصادية، اجتماعية، ثقافية، تقنية، الاحتياجات والتطورات الوطنية الخ)	انطلاقاً من مسؤوليتها الوطنية والمجتمعية والجامعية ، فقد شرعت كلية الشريعة وأصول الدين مطلع الفصل الأول من العام الجامعي ١٤٣٨/١٤٣٩ هـ في تطوير برامجها الدراسية ؛ لمواءمتها مع الاحتياجات المتجددة لسوق العمل ؛ وربطها بالمستجدات في مجال التخصص ؛ ومواكبة رؤية المملكة (٢٠٣٠) (برنامج التحول الوطني/مبادرات وزارة التعليم) ، وتحقيق أهداف الخطة المستقبلية للتعليم الجامعي (آفاق/مسار البرامج والمناهج) ، والإسهام في تحقيق رؤية جامعة الملك خالد الطموحة في أن تصبح ضمن أفضل ٢٠٠ جامعة عالمية عام (٢٠٣٠) . ومن أبرز تلك البرامج برنامج (ماجستير الفقه ١ / بنظام الرسالة - أكاديمي) ، حيث تأسس هذا البرنامج منذ أكثر من عشر سنين (١٤٢٧ هـ) ، وكانت الحاجة ماسة لإعادة النظر فيه في ضوء ما أشير إليه آنفاً ، جاءت هذه الخطوة لمراجعة وتطوير المقررات التي يدرسها الطالب في البرنامج ، وفي ضوء معايير الجودة والاعتماد الأكاديمي (معياري التعليم والتعلم) ، وفي ضوء الأهداف الاستراتيجية للخطة المطورة لجامعة الملك خالد ، فكان تطويره بالصورة المرفقة . ومن أبرز أوجه التطوير ما يلي :
١- إضافة المقررات التي تحوي مستجدات ونوازل فقهية ، ويحتاج الطالب لدراستها .	
٢- تعديل عدد الوحدات الدراسية لبعض المقررات بما يتناسب مع توصيفها .	
٣- تعديل بعض التوصيفات بما يتناسب مع سوق العمل .	
٤- توزيع المقررات الدراسية بما يتناسب مع تسلسلها المنطقي .	
٤. نظام الدراسة:	مقررات دراسية ورسالة <input checked="" type="checkbox"/> مقررات دراسية فقط <input type="checkbox"/>
٥. نمط الدراسة:	انتظام <input checked="" type="checkbox"/> تعليم عند بعد <input type="checkbox"/> أخرى <input type="checkbox"/>

٦. الشراكات التعليمية والبحثية (إن وجدت) لا يوجد		
- جهة الشراكة: مكتب مستشارك القضائي		
- نوع الشراكة: تعليمية		
- مدة الشراكة: سنتين		
٧. إجمالي الساعات المعتمدة (٦١ ساعة)		
٨. المهن / الوظائف التي يتم تأهيل الطلاب لها :		
التدريس في الجامعات		
● القضاء		
● النيابة العامة		
● المحاماة .		
● الاستشارات الشرعية في مختلف المؤسسات الحكومية والخاصة		
● كتابات العدل		
● مستشار شرعي في المصارف الإسلامية وشركات التأمين.		
٩. المسارات الرئيسة للبرنامج (إن وجدت)		
المهن / الوظائف (لكل مسار)	الساعات المعتمدة (لكل مسار)	المسار
لا يوجد	لا يوجد	١. لا يوجد
١٠. نقاط الخروج / المؤهل الممنوح (إن وجدت)		
إجمالي الساعات المعتمدة	نقاط الخروج / المؤهل الممنوح	
٦١	١. ماجستير في الفقه	

ب. رسالة البرنامج وأهدافه ومخرجاته :

١. رسالة البرنامج:

إعداد باحثين شرعيين متميزين في الفقه في جوانبه النظرية والتطبيقية والبحثية ؛ لخدمة المجتمع وتلبية احتياجات سوق العمل وتوظيف موارد البرنامج بشكل أمثل .

٢. أهداف البرنامج:

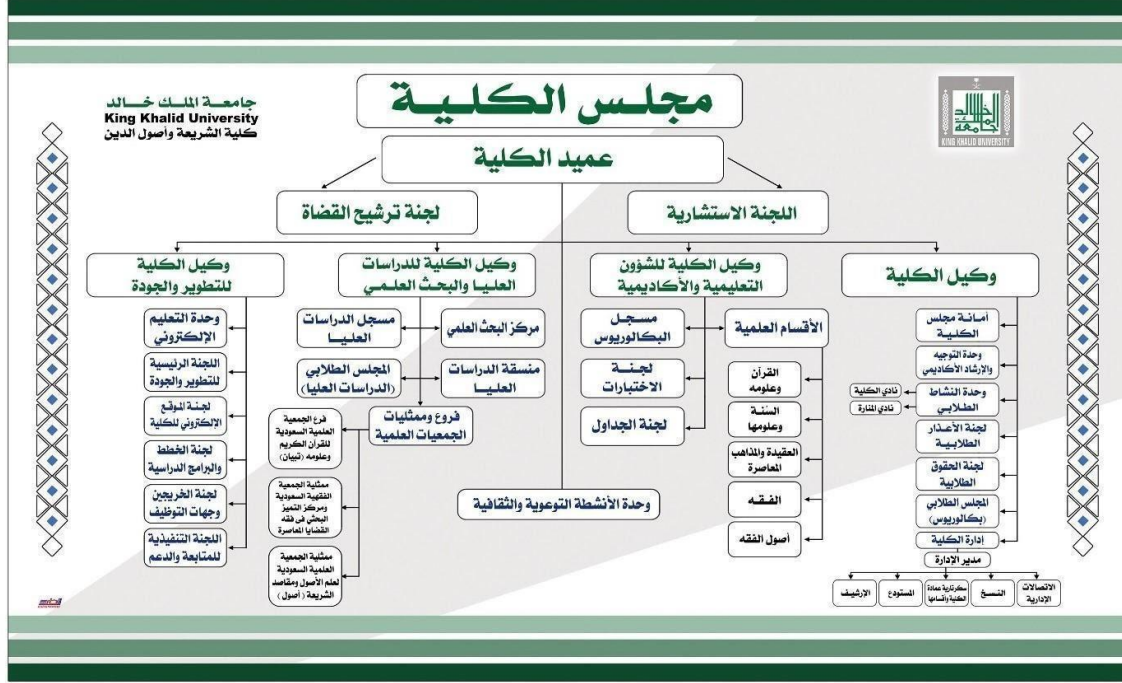
- ١- تأهيل باحثين متميزين في الفقه الإسلامي..
- ٢- إجراء البحوث والدراسات العلمية الرصينة في الجوانب الفقهية المختلفة ..
- ٣- تعزيز جودة البرنامج للحصول على الاعتماد الأكاديمي.
- ٤- الارتقاء بأداء أعضاء هيئة التدريس واستقطاب المتميزين منهم .
- ٥- تنمية مهارات الطلاب وتعزيز جداراتهم .

٣. أهداف البرنامج الرئيسية :

م	الأهداف الرئيسية للبرنامج	مؤشرات الأداء القابلة للقياس	الاستراتيجيات الرئيسية
١	تأهيل باحثين متميزين في الفقه الإسلامي.	<ul style="list-style-type: none"> • عدد الطلاب الذين أتموا البرنامج بنجاح في المدة المحددة • نسبة التوظيف. • استقطاب سوق العمل لخريجي البرنامج. 	<p>بناء البرنامج</p> <p>تطوير البرنامج باستمرار.</p> <p>الأبحاث والرسائل العلمية</p>
٢	إجراء البحوث والدراسات العلمية الرصينة في الجوانب الفقهية المختلفة .	<ul style="list-style-type: none"> • عدد الرسائل العلمية المسجلة والمناقشة . • عدد أبحاث أعضاء هيئة التدريس في الفقه. . 	<p>تقديم الدعم اللازم للطلاب لتسجيل مشروعات بحثية متميزة .</p> <p>تقديم حوافز للأساتذة والطلاب على نشر البحوث .</p>
٣	تعزيز جودة البرنامج .	<ul style="list-style-type: none"> • تقييم البرنامج في محكات الجودة حسب مقاييس التقييم الذاتي . 	<p>الانخراط في مشروع الاعتماد البرامجي</p>
٤	الارتقاء بأداء أعضاء هيئة التدريس واستقطاب المتميزين منهم	<ul style="list-style-type: none"> • نسبة الأعضاء الحاصلين على درجة الدكتوراه فما فوقها . • تقييم الأداء الوظيفي للأعضاء • عدد الدورات التدريبية المقدمة للأعضاء • عدد المشاركين في الدورات التدريبية . • عدد الأعضاء المتميزين المتعاقد معهم كل سنة 	<p>دورات تدريبية مكثفة لأعضاء هيئة التدريس في استراتيجيات التدريس وبناء الاختبارات والتواصل مع الطلاب .</p> <p>تقديم حوافز لاستقطاب الأساتذة المتميزين</p>
٥	تنمية مهارات الطلاب وتعزيز جداراتهم	<ul style="list-style-type: none"> • معدل رضا جهات التوظيف عن أداء الطلاب . 	<p>دورات مكثفة في الجوانب المهارة المختلفة</p>

- معدل رضا الطلاب عن الخدمات المقدمة لهم.
- معدل رضا الطلاب عن خبرتهم التعليمية .

د. هيكال وتنظيم البرنامج :



٣. علاقة رسالة وأهداف البرنامج مع رسالة وأهداف المؤسسة/الكلية:

• رسالة الكلية:

إعداد كفاءات متميزة في العلوم الشرعية والأنظمة والبحث العلمي، علي منهج الإسلام الوسط، والإسهام في خدمة المجتمع وتحقيق الرؤى الوطنية، بالتوظيف الأمثل للتقنية والموارد الذاتية .

• أهداف الكلية:

- ١- تقديم برامج تعليمية شرعية تجمع بين الأصالة والمعاصرة وفق معايير الجودة والاعتماد الأكاديمي .
- ٢- إعداد كفاءات متميزة علمياً وبخنياً ومهارياً في العلوم الشرعية والأنظمة من أبناء المملكة وطلاب المنح .
- ٣- إنتاج البحوث المتخصصة في العلوم الشرعية والأنظمة التي تسهم في إحياء التراث الإسلامي ومعالجة النوازل والتحديات المعاصرة .
- ٤- ترسيخ قيم الوسطية والاعتدال والأخلاق علي منهج أهل السنة والجماعة .
- ٥- خدمة المجتمع من خلال نشر العلم الشرعي وبث الوعي الفكري وعقد الشراكات وإقامة المؤتمرات والندوات وتقديم الاستشارات الشرعية والنظامية .
- ٦- سد احتياجات سوق العمل في مجالات الشريعة وأصول الدين والدراسات الإسلامية والأنظمة .
- ٧- تطوير أداء منسوبي الكلية أكاديمياً ومهنياً .
- ٨- توظيف التقنية والموارد الذاتية في العملية التعليمية والبحثية .

رسالة الجامعة:

توفير بيئة أكاديمية جاذبة للتعليم والتعلم والبحث العلمي والإسهام المجتمعي بالتوظيف الأمثل لمواردنا.

● أهداف الجامعة:

١- تطوير جودة التعليم والتعلم.

٢- توفير بيئة أكاديمية جاذبة.

٣- تعزيز الشراكة الفاعلة مع المجتمع.

٤- دعم البحث العلمي وتطويره.

٥- تطوير الدراسات العليا.

٦- تطوير الأداء المؤسسي.

٧- تنمية الموارد المالية.

● العلاقة:



يسهم البرنامج في تحقيق رسالة الكلية والجامعة وأهدافهما المشار إليها أعلاه عن طريق تأهيل خريجي ماجستير في تخصص الفقه؛ وإكسابهم المعارف والمهارات البحثية النظامية ليتمكنوا من خدمة بلادهم وسد احتياجات سوق العمل في المجالات ذات الصلة بالفقه من قضاء وتعليم وفتيا ونيابة عامة ومحاماة وغيرها.

٤. خصائص خريجي البرنامج:

متخصص شرعي متميز في الفقه في جوانبه النظرية والتطبيقية والبحثية؛ لخدمة المجتمع وتلبية احتياجات سوق العمل وتوظيف موارد البرنامج بشكل أمثل.

٥. مخرجات تعلم البرنامج:

المعرفة والفهم

١ع

تلخيص الأحكام الفقهية المتعلقة بأبواب المعاملات، والأسرة، والجنائيات والحدود والتعزيزات.

٢ع

تسمية جملة من القواعد الفقهية والفروع الفقهية المندرجة تحتها

٣ع

شرح جملة من آيات واحاديث الأحكام وفق المنهجية المعتمدة عند المفسرين والمحدثين.

٤ع

بيان آداب الجدل والمناظرة.

٥ع

وصف طرق ومناهج البحث العلمي، وتحقيق المخطوطات .

٦ع

استعراض الأدلة المتفق عليها، والمختلف فيها، ودلالات الألفاظ.

٧ع

توضيح معالم ومصطلحات المذاهب الفقهية، والمدارس الأصولية.

المهارات

١م

تحليل النصوص الفقهية في كتب المذاهب الفقهية الأربعة.

٢م

كتابة رسالة علمية وفق مناهج البحث العلمي المعتمدة.

٣م

المناقشة والترجيح بين الأدلة في المسائل الخلافية.

٤م

تخريج الفروع الفقهية على الأصول.

٥م

تكيف المسائل المستجدة في المعاملات المعاصرة، والفقه الطبي، ووسائل الإثبات.

القيم

١ق

الالتزام بأداب الخلاف في الفروع.

٢ق

الموضوعية في المناقشة والترجيح بين أقوال الفقهاء.

٣ق

الأمانة العلمية في النقل والتوثيق في البحث العلمي.

* يضاف جدول منفصل لكل مسار أو نقاط تخرج (إن وجدت)

ج. المنهج الدراسي

١. مكونات الخطة الدراسية:

النسبة المئوية	الساعات المعتمدة	عدد المقررات	مكونات الخطة الدراسية	
٧٨,٦ %	٤٨	١٧	إجباري	المقررات الدراسية
٥ %	٣	٣	اختياري	
لا يوجد	لا يوجد	لا يوجد	مشروع التخرج (إن وجد)	
١٦,٤ %	١٠	١	الرسالة العلمية (إن وجدت)	
لا يوجد	لا يوجد	لا يوجد	التدريب الميداني (إن وجد)	
....	أخرى (.....)	
	٦١	٢١ مقرر مع الرسالة العلمية	الإجمالي	

* يضاف جدول منفصل لكل مسار (إن وجد)

٢. مقررات البرنامج:

المستوى	رمز المقرر	اسم المقرر	المتطلبات السابقة*	الساعات المعتمدة	نوع المتطلب (جامعة أو كلية أو قسم)	إجباري أو اختياري
١	٦١٠١ فقه-٣	منهج دراسة النوازل	لا يوجد	٣	قسم	إجباري
	٦١٠٢ فقه-٣	دراسة متقدمة في آيات وأحاديث الأحكام	لا يوجد	٣	قسم	إجباري
	٦٢٠١ أصل-٣	دلالات الألفاظ	لا يوجد	٣	قسم	إجباري
	٦١٠٣ فقه-٣	فقه المعاملات (١)	لا يوجد	٣	قسم	إجباري
			مقرر اختياري	لا يوجد	٣	قسم
٢	٦٢٠٢ أصل-٣	التخريج عند الفقهاء والأصوليين	لا يوجد	٣	قسم	إجباري
	٦١٠٤ فقه-٣	منهج البحث وتحقيق المخطوطات	لا يوجد	٣	قسم	إجباري
	٦٢٠٣ أصل-٣	الأدلة المختلف فيها	لا يوجد	٣	قسم	إجباري
٣	٦١٠٥ فقه-٣	فقه المعاملات (٢)	فقه المعاملات (١)	٣	قسم	إجباري
	٦٢٠٤ أصل-٣	القواعد الفقهية وتطبيقاتها المعاصرة	لا يوجد	٣	قسم	إجباري
	٦١٠٦ فقه-٣	فقه الأسرة	لا يوجد	٣	قسم	إجباري
	٦١٠٧ فقه-٣	فقه الجنائيات	لا يوجد	٣	قسم	إجباري
	٦١٠٨ فقه-٣	الفقه الطبي	لا يوجد	٣	قسم	إجباري
٤	٦١٠٩ فقه-٣	المعاملات المصرفية	لا يوجد	٣	قسم	

	قسم	٣	لا يوجد	فقه الحدود والتعزيرات	٦١١٠ فقه-٣	
	قسم	٣	لا يوجد	وسائل الإثبات المعاصرة	٦١١١ فقه-٣	
	قسم	٣	لا يوجد	تحليل النصوص الفقهية	٦١١٢ فقه-٣	
إجباري	قسم	١٠	اجتياز ٥٠٪ على الأقل من المقررات الدراسية وبمعدل تراكمي لا يقل عن جيد جداً	الرسالة	٦١١٣ فقه-١٠	٥
		٤٦	المجموع			

*المتطلبات السابقة: أدرج رموز المقررات المطلوبة قبل تسجيل هذا المقرر .

٣. توصيف مقررات البرنامج:

يوضع الرابط الإلكتروني للتوصيف التفصيلي لجميع مقررات البرنامج وفق نموذج المركز الوطني للتقويم والاعتماد الأكاديمي.

٤. مصفوفة مخرجات التعلم للبرنامج:

يربط بين كل من مخرجات تعلم البرنامج والمقررات وفقاً لمستويات الأداء التالية:

(س = مستوى التأسيس، ر = مستوى الممارسة، ت = مستوى التمكن)

مخرجات التعلم للبرنامج														المقررات	
القيم			المهارات					المعرفة والفهم							
٣ق	٢ق	١ق	٥م	٤م	٣م	٢م	١م	٧ع	٦ع	٥ع	٤ع	٣ع	٢ع	١ع	
ر		ر	س	ت									س	س	٦١٠١ فقه-٣
ر	ت	س	ت		ت	ت						ت			٦١٠٢ فقه-٣
ر		ر	ت	ت	ت	ت			س	ت				ت	٦٢٠١ أصل-٣
ر	ر	س	ت											س	٦١٠٣ فقه-٣
ر	ت	س		ت											٦٢٠٢ أصل-٣
ت	ر	س								س					٦١٠٤ فقه-٣
ر	ر				ت			س							٦٢٠٣ أصل-٣
ر			ت											س	٦١٠٥ فقه-٣
ت													س		٦٢٠٤ أصل-٣
ر		ت	ت											س	٦١٠٦ فقه-٣
ر	ت	س	ت											س	٦١٠٧ فقه-٣
ر	ت	س	ت											س	٦١٠٨ فقه-٣

ر	ت	س	ت						س	٦١٠٩ فقه-٣
ر	ت	س							س	٦١١٠ فقه-٣
ر	ت	س	ت							٦١١١ فقه-٣
ر	ت				ت					٦١١٢ فقه-٣
ر						س				٦٢٠٥ أصل-٣
ر	ت	س		ت			س			٦٢٠٦ أصل-٣
ر	ت	س						س		٦٢٠٧ أصل-٢
ر	ت	س			ت			س		٦١١٠ فقه-١٠

* يضاف جدول منفصل لكل مسار (إن وجد)

م	مخرجات التعلم وفقاً لمجالات التعلم في الإطار الوطني	استراتيجيات التدريس	طرق التقويم
٥ . استراتيجيات التعليم والتعلم المستخدمة لتحقيق مخرجات التعلم للبرنامج. (وصف لسياسات واستراتيجيات التعليم والتعلم والخبرات والمواقف التعليمية المختلفة) مصنوفة مخرجات التعلم وطرق القياس واستراتيجيات التدريس			
من المتوقع من الطالب بعد نهاية هذا البرنامج أن يكون قادراً على :			
١	المعرفة والفهم :		
١- ١	تلخيص الأحكام الفقهية المتعلقة بأبواب المعاملات، والأسرة، والجنايات والحدود والتعزيرات.	البحوث القصيرة التعلم التعاوني الحوار والمناقشة.	الاختبار التحريري تقييم الأقران تقييم البحوث
١- ٢	تسمية جملة من القواعد الفقهية والفروع الفقهية المندرجة تحتها	العروض التقديمية المحاضرة الصفية	تقييم الواجبات تقييم العروض الملاحظة والتقييم
١. ٣	شرح جملة من آيات واحاديث الأحكام وفق المنهجية المعتبرة عند المفسرين والمحدثين		
١. ٤	بيان آداب الجدل والمناظرة		
١. ٥	وصف طرق ومناهج البحث العلمي، وتحقيق المخطوطات		
١- ٦	استعراض الأدلة المتفق عليها ، والمختلف فيها ، ودلالات الألفاظ		

		١- توضيح معالم ومصطلحات المذاهب الفقهية ، ٧. والمدارس الأصولية	
		المهارات	٢
		٢- تحليل النصوص الفقهية في كتب المذاهب الفقهية ١. الأربعة	
الاختبار التحريري	البحوث القصيرة	٢- كتابة رسالة علمية وفق مناهج البحث العلمي ٢. المعتمدة	
تقييم الأقران	التعلم التعاوني	٢- المناقشة والترجيح بين الأدلة في المسائل الخلافية	
تقييم البحوث	الحوار والمناقشة.	٣	
تقييم الواجبات	العروض التقديمية	٢- تخريج الفروع الفقهية على الأصول	
تقييم العروض	المحاضرة الصفية.	٤	
الملاحظة والتقييم		٢- تكييف المسائل المستجدة في المعاملات المعاصرة ، ٥. والفقه الطبي، ووسائل الإثبات.	
		القيم.	٣
		٣- الالتزام بأداب الخلاف في الفروع	
		١- ١	
الملاحظة والتقييم	إدارة قاعة الدرس	٣- الموضوعية في المناقشة والترجيح بين أقوال الفقهاء	
تقييم التمارين والواجبات	البحوث القصيرة	١- ٢	
تقييم الأقران	التمارين والواجبات	٣- الأمانة العلمية في النقل والتوثيق في البحث العلمي.	
تقييم البحوث	التعلم التعاوني	١- ٣	
تقييم استخدام البرامج والمواقع	استخدام المواقع		
الإلكترونية	الإلكترونية		
	المتخصصة		
٦. طرق تقييم مخرجات التعلم للبرنامج (وصف لسياسات وأساليب وطرق التقييم المستخدمة (مباشرة ، غير مباشرة) للتحقق من اكتساب الطلاب لمخرجات التعلم المستهدفة في كل مجال من مجالاتها)			
١. إجراء القياسات المباشرة كل فصلين أو ثلاثة فصول عن طريق الاختبارات والتقييمات المختلفة			
٢. تحليل النتائج والتفديرات كل فصل دراسي .			
٣. التقييم المستقل لعينات من الاختبارات والتكليفات .			

٤. إجراء عدد من القياسات غير المباشرة مثل استطلاعات رأي الطلاب واستطلاعات رأي جهات التوظيف واستطلاعات رأي الخريجين ثم دراسة نتائج الاستبانات والتقارير وتحليلها .
٥. متابعة تعليقات ومقترحات الأعضاء ومنسقي المقررات حول المخرجات من خلال تقارير المقررات الفصلية .
- ٦ - استشارة المختصين في المناهج وطرق التدريس والقياس والتقويم .

د. الرسالة العلمية ومتطلباتها: (إن وجدت)

١. تسجيل الرسالة العلمية.

(متطلبات/ شروط وإجراءات التسجيل للرسالة العلمية وكذلك ضوابط ومسؤوليات وإجراءات الإرشاد العلمي)

يُمكن للطلاب التقدم بمشروع الرسالة إلى القسم بعد إنهاء متطلبات القبول واجتياز ٥٠٪ على الأقل من المقررات الدراسية وبمعدل تراكمي لا يقل عن جيد جداً ويقوم بإعداد خطة بحث لرسالة علمية في موضوع يختاره الطالب في الفقه تحت نظر المرشد العلمي وتُقر خطته في مجلس القسم، ومجلس الكلية، ومجلس عمادة الدراسات العليا، وفقاً للائحة الموحدة للدراسات العليا وقواعدها التنفيذية الخاصة بالجامعة

٢. الإشراف العلمي:

(ضوابط اختيار المشرف العلمي ومسؤولياته ، وكذلك إجراءات/ آليات الإشراف العلمي والمتابعة)

يسند الإشراف في القسم لأستاذ مساعد فما فوق حسب تميز الأستاذ في موضوع البحث بأن كانت له كتابات فيه أو أشرف على بحوث تتقاطع مع موضوع البحث ويقر ذلك في مجلس القسم والكلية ويرفع لعمادة الدراسات العليا للموافقة، ويقوم بمتابعة الطالب متابعة مستمرة ويقوم الطالب بانجاز ما يستطيعه ويعرضه على المشرف والمشرف بيدي الملاحظات ويتأكد من توافر آليات البحث في المكتوب ويعطيها للطالب لاستيفاء الملحوظات وهكذا في كل الرسالة حتى ينتهي من البحث.

٣. مناقشة الرسالة العلمية:

(ضوابط اختيار لجنة المناقشة ومتطلبات التقدم للمناقشة ، وإجراءات مناقشة الرسالة وإجازتها، ومعايير تقييم الرسالة العلمية)

(و) المادة الثالثة والخمسون من لائحة الدراسات العليا) : تُشكل لجنة المناقشة بقرار من مجلس عمادة الدراسات العليا ؛ بناء على توصية مجلسي القسم والكلية المختصين .

القواعد التنفيذية للمادة :

١. يُعرض تقرير المشرف علي مجلس القسم؛ تمهيداً لتشكيل لجنة المناقشة والحكم علي الرسالة
٢. يقترح مجلس القسم المختص أعضاء لجنة المناقشة ، وله أن يقترح عضواً احتياطياً .
٣. يجوز للمشرف أن يقترح اسم أحد أعضاء لجنة المناقشة .
٤. إذا رأى مجلس عمادة الدراسات العليا إجراء تغيير في أعضاء اللجنة المقترحة من الكلية ؛ فيتم التنسيق مع الكلية .
٥. يتم إرسال النسخ لأعضاء لجنة المناقشة بخطاب من رئيس القسم المختص في مدة أقصاها أسبوع من تاريخ إشعار القسم بمصادقة مدير الجامعة على قرار مجلس عمادة الدراسات العليا .
٦. يقدم كل عضو مناقش إلى رئيس القسم المختص تقريراً مفصلاً عن الرسالة وفق النموذج المعدّ، على ألا تزيد مدة فحص الرسالة عن شهرين للماجستير، وثلاثة أشهر للدكتوراه ، اعتباراً من تاريخ إرسال النسخة إلى عضو لجنة المناقشة .
٧. إذا تأخر عضو لجنة المناقشة عن المدة المحددة لتقديم التقرير؛ فيجوز لمجلس القسم - بعد إشعار العضو بانتهاء المدة - اقتراح مناقش بديل .



هـ. القبول والدعم الطلابي

١. متطلبات القبول بالبرنامج

(شروط القبول بالبرنامج بما في ذلك التخصصات / المؤهلات التي يتاح لها التقدم للبرنامج)

(المادة الثالثة عشرة / اللائحة الموحدة للدراسات العليا) : يشترط للقبول ما يلي :

- أن يكون المتقدم سعوديًا ، أو على منحة رسمية إذا كان من غير السعوديين .
- أن يكون المتقدم حاصلاً على الشهادة الجامعية من جامعة سعودية ، أو من جامعة أخرى معترف بها .
- أن يكون حسن السيرة والسلوك ، ولائقاً طبياً .
- أن يقدم تركيبتين علميتين من أساتذة سبق لهم تدريسه .
- موافقة مرجعه على الدراسة إذا كان موظفًا .

القواعد التنفيذية الخاصة بالجامعة في هذه المادة :

١. بالإضافة إلى الشروط المنصوص عليها في أصل هذه المادة يشترط أن يجتاز الطالب بنجاح أي اختبار أو مقابلة شخصية يحددها مجلس القسم أو مجلس الكلية .
٢. تتولى عمادة الدراسات العليا في كل عام التنسيق مع الكليات والأقسام المختصة للرفع بشروط القبول الخاصة بما لا يتعارض مع ما نصت عليه اللائحة ، وما جاء في قواعدها التنفيذية .
٣. تتولى عمادة الدراسات العليا وضع النماذج الخاصة بالقبول آلياً ، وإعلان الشروط للمتقدمين ، وتوضيح المستندات المطلوبة للالتحاق بالبرنامج ، بناء على ما يُرفع إليها من الكليات .
٤. يكون التقديم عن طريق البوابة الالكترونية ، وخلال المدة الزمنية المعلن عنها من قبل العمادة .
٥. يلغى طلب القبول للطلاب الذين تم إبلاغهم بالترشح للقبول، ولم يحضروا لإكمال إجراءات قبولهم في المواعيد المحددة ، أو تأخروا عن الاختبارات المقررة أو المقابلة الشخصية .
٦. يجوز أن تكون دراسة طالب الماجستير علي نظام التفرغ الجزئي بموافقة من صاحب الصلاحية في جهة العمل التابع لها الموظف .
٧. يجوز أن يستثنى من شرط التفرغ الحالات التي لها مبررات ملحة ولا تقتضي التفرغ التام ، مع ضرورة موافقة مرجعه، وذلك بناء على توصية مجلسي القسم والكلية ، وتأييد عميد الدراسات العليا وإقرار مجلس الجامعة .

(المادة الرابعة عشرة / اللائحة الموحدة للدراسات العليا) :

- يشترط للقبول بمرحلة (الماجستير) حصول الطالب على تقدير (جيد جداً) على الأقل في المرحلة الجامعية، ويجوز لمجلس عمادة الدراسات العليا قبول الحاصلين على تقدير (جيد مرتفع) .
- كما يجوز لمجلس عمادة الدراسات العليا بناء على توصية مجلس القسم وتأييد مجلس الكلية قبول الحاصلين على تقدير (جيد) في بعض البرامج التي يحددها مجلس الجامعة على ألا يقل معدل الطالب في كل الأحوال عن (جيد جداً) في مقررات التخصص لمرحلة البكالوريوس .
- ولمجلس عمادة الدراسات العليا بناء على توصية مجلس القسم، وتأييد مجلس الكلية إضافة شروط أخرى يراها ضرورية للقبول .

القواعد التنفيذية الخاصة بالجامعة في هذه المادة :

١. تتولى الأقسام العلمية التأكد من استيفاء شروط القبول، وتوافر جميع الوثائق، ثم المفاضلة بين المتقدمين عن طريق إعطاء كل متقدم درجة من مئة موزعة على النحو التالي:

١. معدل المتقدم في مرحلة البكالوريوس ويخصص له (٥٠٪)

٢. الاختبارات التحريرية أو الشفوية أو اختبار القدرات العامة للجامعيين أو ما يراه القسم من معايير أخرى، ويخصص لها (٥٠٪)، وللقسم توزيعها بما يراه مناسباً لطبيعة البرنامج .

٣. يشترط لدخول المتقدم المفاضلة النهائية حصوله على نسبة لا تقل عن (٦٠٪) من مجموع الدرجة الكلية في الفقرة (ب) .

٤. يتم القبول بعد استيفاء الشروط والإجراءات حسب أعلى درجة مكتسبة من مجموع الفقرتين (أ ، ب) ، ووفقاً للعدد المحدد .

يشترط في

١. حال الحاصلين على تقدير (جيد) بالإضافة إلى ما ذكر في هذه المادة أن تكون الأعداد المتقدمة للقسم أقل مما حددته القاعدة التنفيذية رقم (٢) من المادة (١٢) ، وأن يكون ذلك بناء على مبررات علمية واضحة يقدمها القسم، ويعتمدها مجلس الكلية .

٢. خدمات الإرشاد

(الأكاديمي، المهني، النفسي، الاجتماعي)

١. يحدد القسم المختص المرشد العلمي لكل طالب مستجد في مدة لا تزيد عن شهر واحد من بداية التحاق الطالب بالبرنامج .

٢. يتولى المرشد العلمي توجيه الطالب وحل مشكلاته ، ومتابعته في سير دراسته ، وانتظامه ، واختيار موضوع الرسالة ، وإعداد خطة البحث ، ومراحل تسجيل الرسالة .

٣. تبدأ فترة الارشاد العلمي من حين إقرار الاسم في مجلس القسم ، وتنتهي بإقرار اسم المشرف العلمي في مجلس عمادة الدراسات العليا .

٤. يُتسبب الإرشاد العلمي علي كل ثلاثة طلاب بساعة واحدة في نصاب عضو هيئة التدريس بشرط أن يُفعل المرشد العلمي ما ورد من مهام في أصل هذه المادة وقواعدها التنفيذية ، علي ألا يزيد عدد الطلاب عن خمسة لكل مرشد علمي .

٥. يجب علي المرشد العلمي تحديد ساعة الإرشاد العلمي في جدولته الدراسي وإعلانها للطلبة .

٦. يجب على الطالب أن يتواصل مع المرشد طيلة فترة الإرشاد العلمي ، وأن يحضر إليه في الساعة المحددة للإرشاد .

٧. في حال عدم تواصل الطالب مع المرشد في مدة لا تزيد عن شهرين ؛ فيطبق بحقه ما ورد في المادة (٥٢) من لائحة الدراسات العليا وقواعدها التنفيذية .

٨. يقدم المرشد العلمي إلى رئيس القسم المختص تقريراً مفصلاً عن مسيرة الطالب العلمية ، تحابة كل فصل دراسي ، وفق النموذج المعد من عمادة الدراسات العليا .

٩. يجوز أن يكون المرشد العلمي أستاذاً مساعداً .

١٠- يجوز لعضو هيئة التدريس بعد تعيينه مرشداً علمياً للطالب أن يتقدم بطلب اعتذار عن الارشاد مبرراً بأسباب مقنعة يقبلها مجلس القسم .

١١- يفضل أن يكون المرشد العلمي هو المشرف علي رسالة الطالب أو مشروعه البحثي ما لم يتعارض ذلك مع تخصصه ، ومع المادتين (٤٥ ، ٤٨) من لائحة الدراسات العليا .

لائحة المنظمة لمنسوبي الجامعات من أعضاء هيئة التدريس والمحاضرين والمعيرين

٣- الدعم الخاص :

- (بطلبو التعلم، الأشخاص ذوي الإعاقة، الموهوبون)
يهتم البرنامج والكلية والجامعة بهذه الفئة في تقديم الخدمات تتمثل فيما يلي:
- ١- استخراج تصاريح دخول لسيارتهم.
 - ٢- تخصيص مواقف سيارات خاصة بهم وقريبة من مبنى الكلية.
 - ٣- تخصيص دورات مياه لهم في المرافق بكافة مباني الجامعة.
 - ٤- العناية بإعداد جداولهم الدراسية ومراعاة قرب القاعات الدراسية في ذلك.
 - ٥- توفير خدمات مساندة لهم في الاختبارات من كاتب مساعد .

و. أعضاء هيئة التدريس والموظفون .

١. الاحتياجات من أعضاء هيئة التدريس والإداريين والفنيين.

العدد المطلوب			المتطلبات والمهارات الخاصة	التخصص		المرتبة العلمية
المجموع	إناث	ذكور		الدقيق	العام	
٧	—	٧	لا يوجد	فقه	فقه	أستاذ
١١	٣	٨	لا يوجد	فقه	فقه	أستاذ مشارك
٢٥	٦	١٩	لا يوجد	فقه	فقه	أستاذ مساعد

---	---	---	لا يوجد	-	-	الفيون ومساعدو المعامل
---	---	---	لا يوجد	----	----	الطاقم الإداري
---	---	---	لا يوجد	----	----	أخرى (تذكر)

٢. التطوير المهني

<p>١,٢ إعداد أعضاء هيئة التدريس حديثي التعيين (الإجراءات المتبعة لتأهيل أعضاء هيئة التدريس الجدد والمهنيين (بما في ذلك بدوام جزئي أو زائر) عقد لقاء مع الأعضاء الجدد من قبل وكيل الكلية للتطوير والجودة يتم فيه :</p> <p>١ - شرح هيكل الكلية ومهام كل إدارة. ٢ - استعراض مهام عضو هيئة التدريس حسب التوصيف الوظيفي في الكلية . ٣ - بيان مكونات البرنامج المختلفة من التوصيفات والمخرجات والأهداف والتقييم والاستراتيجيات ونحوها والتقارير الدورية عنه . ٤ - جولة على موقع الكلية الإلكتروني وموقع الجامعة . ٥ - استعراض الأنظمة واللوائح التي تم عضو هيئة التدريس . ٦ - اطلاعهم على الأدلة التعريفية بالكلية والبرنامج ودليل الأستاذ ودليل الطالب . ٧ - فتح باب النقاش لأي استفسارات أو إشكالات يطرحونها .</p>
<p>٢, التطور المهني لأعضاء هيئة التدريس:</p> <p>١ . شرح هيكل الكلية ومهام كل إدارة. ٢ . التعريف بأهداف ورسالة البرنامج. ٣ - إقامة دورات تدريبية مكثفة لأعضاء هيئة التدريس وخاصة في مجال استراتيجيات التدريس وطرائق التقييم والبحث العلمي. ٤ - نشر ثقافة الجودة والاعتماد الأكاديمي من خلال ورش العمل واللقاءات والنشرات المختلفة. ٥ - استطلاع آراء أعضاء هيئة التدريس بشكل دوري حول احتياجاتهم التدريبية والعمل مع جهة الاختصاص في الجامعة لتوفيرها ٦ - استخدام الاستراتيجيات الحديثة في التدريس وطرق التقييم. ٧ - استعراض الأنظمة واللوائح التي تم عضو هيئة التدريس. ٨ - إطلاع عضو هيئة التدريس على الأدلة التعريفية بالكلية والبرنامج ودليل الأستاذ ودليل الطالب. ٩ - استعراض مهام عضو هيئة التدريس حسب التوصيف الوظيفي في الكلية. ١٠ - قيام مركز البحث العلمي بعمل حلقات علمية لأعضاء هيئة التدريس في مجال البحث العلمي . ١١ - إتاحة الفرصة لأعضاء هيئة التدريس للمشاركة في الندوات والمؤتمرات الداخلية والخارجية . ١٢ - عمل حلقات بحثية داخل القسم لعرض ومناقشة النتائج العلمي لأعضاء هيئة التدريس . ١٣ - وضع حوافز للأبحاث المتميزة والممارسات التدريسية الناجحة .</p>

١٤ - توفير المصادر العلمية لأعضاء هيئة التدريس كالمكتبة والانترنت ، ومنحهم صلاحية الوصول إلى المصادر التقنية على الشبكة العنكبوتية كالمكتبة الرقمية السعودية وغيرها .

ز. مصادر التعلم والمرافق والتجهيزات

١. مصادر التعلم

- آلية توفير وضمان جودة مصادر التعلم (الكتب ، المراجع ، مصادر التعلم الإلكترونية ، مواقع الإنترنت الخ)
١. مخاطبة عمادة شؤون المكتبات بأسماء المراجع الدراسية لتوفيرها بأسعار مناسبة في منافذ البيع المعدة لذلك ، وتوفير نسخ كافية منها في المكتبة المركزية وفروعها .
 ٢. مخاطبة عمادة شؤون المكتبات لمنح الصلاحية للطلاب للاستفادة من خدمات المكتبة الرقمية السعودية .
 ٣. مخاطبة عمادة التعلم الإلكتروني وإدارة تقنية المعلومات لتهيئة معامل حاسب آلي وإتاحتها للطلاب للوصول إلى المصادر الإلكترونية ومواقع الانترنت ذات الصلة بمجالهم الدراسي .
 ٤. إجراء استطلاعات دورية لرأي الطلاب حول مصادر التعلم والمرافق والتجهيزات لمعرفة وجهات نظرهم واحتياجاتهم .

٢. المرافق والتجهيزات

(قائمة بالاحتياجات الرئيسة من المرافق والتجهيزات، مثل: المكتبة ، المعامل ، القاعات الدراسية الخ)
إضافة إلى ما سبق : مخاطبة الإدارة العامة للخدمات التعليمية لتجهيز القاعات الدراسية بالوسائل التعليمية اللازمة .

٣- الإجراءات المتبعة لضمان توافر بيئة صحية وآمنة (طبقاً لطبيعة البرنامج)

تتكون الإجراءات المتبعة لضمان توفير بيئة صحية وآمنة من سبعة مبادئ:

١- مسؤولية الإدارة العليا تجاه السلامة والصحة المهنية، فإنها مسؤولة عن حماية منسوبيها وزائريها وتعني بتطبيق سياسة السلامة المهنية ودعم مهام الرقابة المستقبلية.

٢- الأدوار والمسؤوليات الواضحة، فتتم الهيكلة الإدارية الواضحة للمهام والواجبات التي تضمن السلامة والصحة المهنية.



- ٣- الكفاءة تتناسب مع المسؤوليات، حيث يجب على الأفراد العاملين أن يمتلكوا الخبرة والمعرفة والمهارات والقدرات اللازمة للوفاء بمسؤولياتهم.
- ٤- موازنة الأولويات: تخصيص وتوزيع الموارد بشكل فعال لمعالجة السلامة والصحة المهنية ظاهرياً وعملياً حيث إن حماية جميع منسوبي البرنامج باختلاف فئاتهم يجب أن يكون أولوية متى ما خططت للأنشطة والعمليات عند تنفيذها.
- ٥- تحديد معايير واشتراطات السلامة والصحة المهنية: وقبل تنفيذ العمل يجب تقييم المخاطر المرتبطة ومجموعة معايير السلامة والصحة المهنية واشتراطاتها المتفق عليها والواجب اتباعها، بحيث أهما تعطي ضمانات كافية إذا نفذت بشكل صحيح تضمن حماية جميع منسوبي البرنامج من أي آثار سلبية بإذن الله.
- ٦- ضوابط المخاطر تتناسب مع العمل الذي يجب أدائه: إن الضوابط الإدارية والهندسية للتخفيف أو لمنع المخاطر التي قد يتعرض لها منسوبي البرنامج وزائروه أو البيئة التي يجب أن تتناسب مع العمل الذي يتم أدائه والمخاطر المرتبطة به.
- ٧- تفويض العمليات: يجب قبل البدء في إجراءات العمليات مراجعة الشروط والمتطلبات الواجب توافرها في بيئة العمل والاحتراقات والوقائية التي يلتزم بها العاملون وأن تكون واضحة ومتفق عليها.
- ومن أهم مهام السلامة والصحة المهنية ما يأتي:
- تحديد نطاق العمل: حيث يتم تحديد المهام والأولويات، وتخصيص الموارد ونتائج العمل المستمر.
 - تحليل المخاطر: حيث يتم تحديد وتحليل وتصنيف المخاطر المرتبطة بالعمل.
 - وضع تنفيذ ضوابط المخاطر: حيث يتم تحديد الاتفاق على المعايير والاشتراطات المعمول بها وتحديدتها .
 - تنفيذ العمل ضمن ضوابط: يتم التأكد من تطبيق عمليات واشتراطات التجهيز لتنفيذ العمل وتحديد الاحتراقات الواجب اتخاذها.
 - التغذية الراجعة والتحسين المستمر: حيث يتم جمع الملاحظات والمعلومات التي تثبت كفاءة نظام إدارة السلامة والصحة المهنية.

ح. إدارة البرنامج ولوائحه

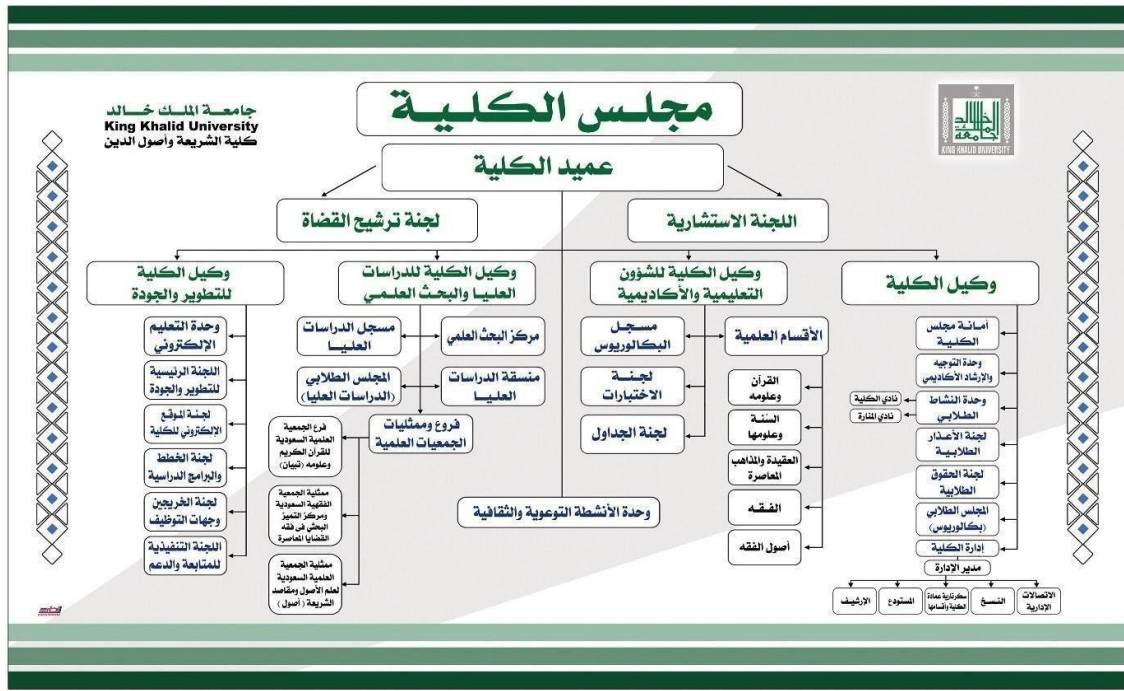
٢.

دارة البرنامج:

يدير البرنامج رئيس القسم حسب ما تقتضيه لوائح الدراسات العليا.

١،١ الهيكل التنظيمي للبرنامج

(متضمناً المجالس، الإدارات، الوحدات، اللجان الدائمة... الخ)



عميد كلية الشريعة وأصول الدين

وكيل الكلية للدراسات العليا والبحث العلمي

رئيس الفقه

برنامج ماجستير ل الفقه
نظام الرسالة (أكاديمي)

لجنة الدراسات العليا

لجنة الخطط والمناهج بالبرنامج

أعضاء هيئة التدريس بالبرنامج

٢,١ مشاركة المستفيدين

آلية تمثيل ومشاركة المستفيدين في تخطيط البرنامج وتطويره (الطلاب، الهيئات المهنية، الجمعيات العلمية، جهات التوظيف الخ)

استطلاعات الرأي

٢.لوائح البرنامج:

توضع قائمة بلوائح البرنامج ذات العلاقة والرابط الإلكتروني لها: لائحة القبول والتسجيل، الدراسة والاختبارات، التوظيف، التأديب والتظلم... الخ

المادة الثالثة عشرة / اللائحة الموحدة للدراسات العليا) : يشترط للقبول ما يلي :

- أن يكون المتقدم سعوديًا ، أو على منحة رسمية إذا كان من غير السعوديين .
 - أن يكون المتقدم حاصلًا على الشهادة الجامعية من جامعة سعودية ، أو من جامعة أخرى معترف بها .
 - أن يكون حسن السيرة والسلوك ، ولائقًا طبيًا .
 - أن يقدم تركيتين علميتين من أساتذة سبق لهم تدريسه .
 - موافقة مرجعه على الدراسة إذا كان موظفًا .
- القواعد التنفيذية الخاصة بالجامعة في هذه المادة :

- بالإضافة إلى الشروط المنصوص عليها في أصل هذه المادة يشترط أن يجتاز الطالب بنجاح أي اختبار أو مقابلة شخصية يحددها مجلس القسم أو مجلس الكلية .
- تتولى عمادة الدراسات العليا في كل عام التنسيق مع الكليات والأقسام المختصة للرفع بشروط القبول الخاصة بما لا يتعارض مع ما نصت عليه اللائحة ، وما جاء في قواعدها التنفيذية .
- تتولى عمادة الدراسات العليا وضع النماذج الخاصة بالقبول آليًا ، وإعلان الشروط للمتقدمين ، وتوضيح المستندات المطلوبة للالتحاق بالبرنامج ، بناء على ما يُرفع إليها من الكليات .
- يكون التقديم عن طريق البوابة الالكترونية ، وخلال المدة الزمنية المعلن عنها من قبل العمادة .
- يلغى طلب القبول للطلاب الذين تم إبلاغهم بالترشح للقبول، ولم يحضروا لإكمال إجراءات قبولهم في المواعيد المحددة ، أو تأخروا عن الاختبارات المقررة أو المقابلة الشخصية .
- يجوز أن تكون دراسة طالب الماجستير علي نظام التفرغ الجزئي بموافقة من صاحب الصلاحية في جهة العمل التابع لها الموظف .
- يجوز أن يستثنى من شرط التفرغ الحالات التي لها مبررات ملحة ولا تقتضي التفرغ التام ، مع ضرورة موافقة مرجعه، وذلك بناء على توصية مجلسي القسم والكلية ، وتأييد عميد الدراسات العليا وإقرار مجلس الجامعة .

(المادة الرابعة عشرة / اللائحة الموحدة للدراسات العليا) :

يشترط للقبول بمرحلة (الماجستير) حصول الطالب على تقدير (جيد جدا) على الأقل في المرحلة الجامعية، ويجوز لمجلس عمادة الدراسات العليا قبول الحاصلين على تقدير (جيد مرتفع) .

كما يجوز لمجلس عمادة الدراسات العليا بناء على توصية مجلس القسم وتأييد مجلس الكلية قبول الحاصلين على تقدير (جيد) في بعض البرامج التي يحددها مجلس الجامعة على ألا يقل معدل الطالب في كل الأحوال عن (جيد جدا) في مقررات التخصص لمرحلة البكالوريوس .

ولمجلس عمادة الدراسات العليا بناء على توصية مجلس القسم، وتأييد مجلس الكلية إضافة شروط أخرى يراها ضرورية للقبول .
القواعد التنفيذية الخاصة بالجامعة في هذه المادة :

- تتولى الأقسام العلمية التأكد من استيفاء شروط القبول، وتوافر جميع الوثائق، ثم المفاضلة بين المتقدمين عن طريق إعطاء كل متقدم درجة من مئة موزعة على النحو التالي:
- معدل المتقدم في مرحلة البكالوريوس ويخصص له (٥٠٪)
- الاختبارات التحريرية أو الشفوية أو اختبار القدرات العامة للجامعيين أو ما يراه القسم من معايير أخرى، ويخصص لها (٥٠٪)، وللقسم توزيعها بما يراه مناسباً لطبيعة البرنامج .
- يشترط لدخول المتقدم المفاضلة النهائية حصوله على نسبة لا تقل عن (٦٠٪) من مجموع الدرجة الكلية في الفقرة (ب) .
- يتم القبول بعد استيفاء الشروط والإجراءات حسب أعلى درجة مكتسبة من مجموع الفقرتين (أ) ، (ب) ، ووفقاً للعدد المحدد .
- يشترط في حال الحاصلين على تقدير (جيد) بالإضافة إلى ما ذكر في هذه المادة أن تكون الأعداد المتقدمة للقسم أقل مما حددته القاعدة التنفيذية رقم (٢) من المادة (١٢) ، وأن يكون ذلك بناء على مبررات علمية واضحة يقدمها القسم، ويعتمدها مجلس الكلية .

اللائحة الموحدة للدراسات العليا في الجامعات السعودية

- لائحة الدراسات العليا وقواعدها التنفيذية في جامعة الملك خالد.

-اللائحة المنظمة لمنسوبي الجامعات من أعضاء هيئة التدريس والمحاضرين والمعنيين

- https://hr.kku.edu.sa/sites/hr.kku.edu.sa/files/general_files/files/The_Regulations_Governing.pdf

اللائحة التنظيمية لترشيح القيادات الأكاديمية

- https://eportal.kku.edu.sa/sites/default/files/kku_Organizational_board.pdf

دليل الحقوق والواجبات لطلاب وطالبات جامعة الملك خالد

- https://www.kku.edu.sa/sites/default/files/general_files/pdf/Administration/guide.pdf

الدليل الإجرائي لطلاب الدراسات العليا بجامعة الملك خالد

- https://science.kku.edu.sa/sites/science.kku.edu.sa/files/general_files/files/%D8%AF%D9%84%D9%8A%D9%84%D8%B7%D9%84%D8%A8%D8%A9%D8%A7%D9%84

%D۸٪AF%D۸٪B۱٪D۸٪A۷٪D۸٪B۳٪D۸٪A۷٪D۸٪AA%۲۰٪D۸٪A۷٪D۹٪۸۴٪D۸٪B۹٪
D۹٪۸۴٪D۹٪۸A%D۸٪A۷.pdf

ط. ضمان جودة البرنامج

١. نظام ضمان جودة البرنامج.

يوضع الرابط الإلكتروني لدليل نظام ضمان الجودة

https://drive.google.com/open?id=۱z۰wXI۹۷۸۶giTJhiLiJs۴di۰XIH۱۰R۰&authuser=mal-fahme%۴۰kku.edu.sa&usp=drive_fs

٢. إجراءات مراقبة جودة البرنامج.

- دليل نظام الجودة بالبرنامج.
- دليل سياسات واجراءات إقرار وتعديل البرنامج والمقررات الدراسية متضمن مصفوفة الصلاحيات على كافة المستويات.
- التقرير السنوي للبرنامج لآخر عامين وفقاً لنموذج المركز الوطني.
- تقارير المقررات الدراسية بالبرنامج لآخر عامين (تقرير واحد لكل مقرر سنوياً)
- تقارير نتائج استطلاعات الرأي لذوي العلاقة (الطلاب الخريجين، جهات التوظيف، هيئة التدريس، الموظفين) لآخر سنتين.

٣. ترتيبات مراقبة جودة مقررات البرنامج التي تُدرّس من خلال أقسام علمية أخرى.

- التقرير السنوي للبرنامج لآخر عامين وفقاً لنموذج المركز الوطني.
- تقارير المقررات الدراسية بالبرنامج لآخر عامين (تقرير واحد لكل مقرر سنوياً)
- تقارير نتائج استطلاعات الرأي لذوي العلاقة (الطلاب الخريجين، جهات التوظيف، هيئة التدريس، الموظفين) لآخر سنتين.

٤- الترتيبات المتبعة للتأكد من تحقيق التكافؤ بين المقرر الرئيس للبرنامج (بشطريه: طلاب، طالبات) وبقية الفروع الأخرى.

- توفير المتطلبات في الشطرين بالتكافؤ. من خلال ما يلي :
- ١- وضع منسق لكل مقرر بين شطري الطلاب والطالبات.
- ٢- التواصل المستمر بين شطري الطلاب والطالبات طوال الفصل الدراسي للتشاور وأخذ الملاحظات والتوصيات
- ٣- توحيد مراجع المقررات بين شطري الطلاب والطالبات .
- ٤- توحيد الاختبارات بين الطلاب والطالبات في المقرر الواحد ويكون ذلك عن طريق المنسق لكل مقرر.

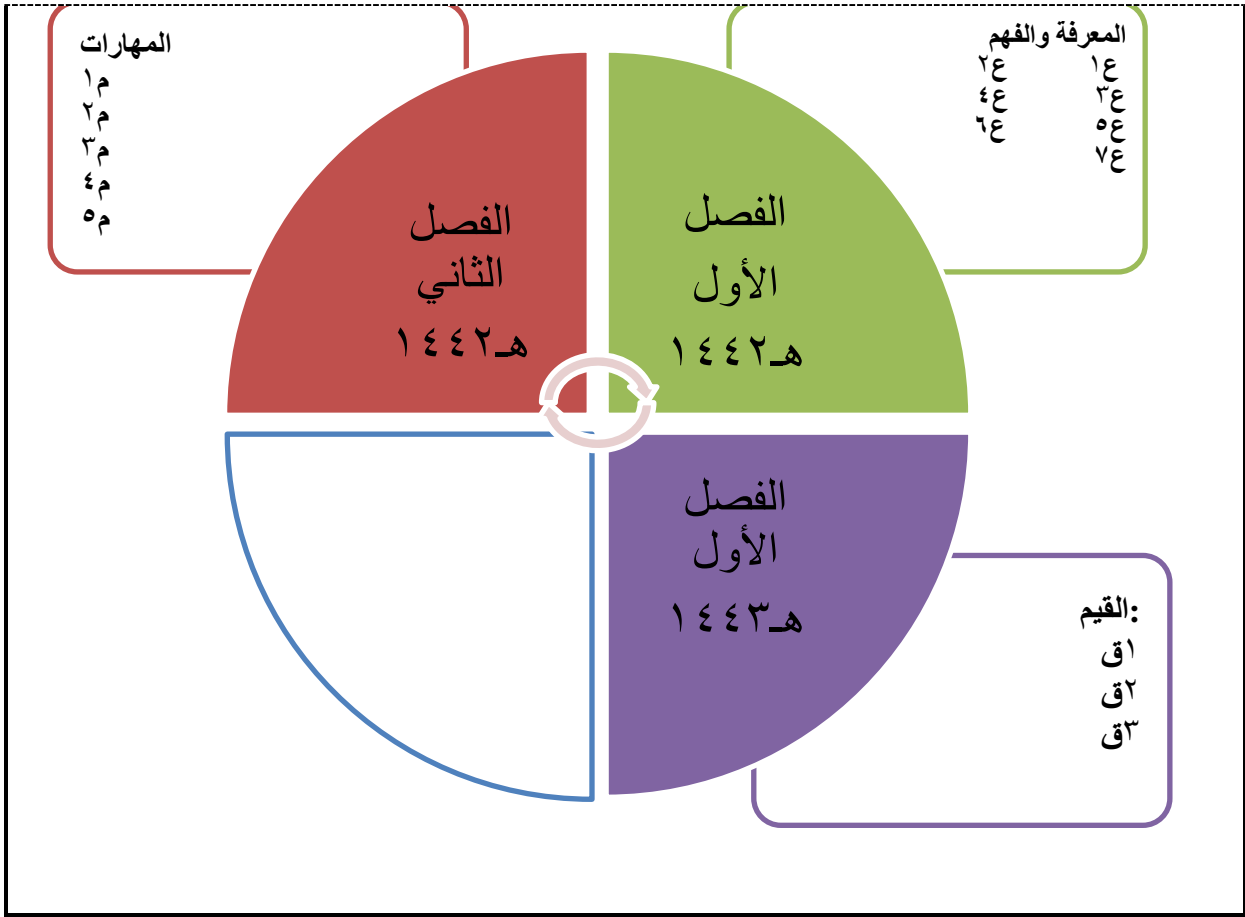
٥- ترتيبات تطبيق الضوابط المؤسسية للشراكة التعليمية والبحثية (إن وجدت)

معهد البحوث والاستشارات يتولى إدارة الشراكة مع الجهات الخارجية الرابط .

<https://goo.gl/y۰WzaR>

٥. خطة تقييم مخرجات التعلم للبرنامج وآليات الاستفادة من نتائجها في عمليات التطوير.





٧. مصفوفة تقييم جودة البرنامج

مجالات / جوانب التقييم	مصادر / مراجع التقييم	طرق التقييم	توقيت التقييم
قيادة البرنامج	قيادات البرنامج، أعضاء هيئة التدريس، الإداريين، الموظفين، المراجع المستقل	استطلاعات الرأي، المقابلات	خلال الفصل الدراسي، نهاية العام الأكاديمي
فاعلية التدريس والتقييم	استبانة تقييم المقرر والبرنامج وخبرة الطالب والمراجع المستقل	استطلاعات الرأي، المقابلات، تقرير كفاية أعضاء هيئة التدريس من خلال الاستبانات ورأي الأقران	نهاية العام الأكاديمي
مصادر التعلم	استبانات المستفيدين من أعضاء هيئة التدريس والطلاب والموظفين، والمراجع المستقل	استطلاعات رأي المستفيدين، والمراجع المستقل	
الخدمات	استبانات المستفيدين من أعضاء هيئة التدريس والطلاب والموظفين، والمراجع المستقل	استطلاعات رأي المستفيدين، والمراجع المستقل	بداية كل فصل دراسي
فاعلية الإرشاد	استبانات تقييم فاعلية الإرشاد	استطلاع رأي الطلاب	كل فصل دراسي



الخدمات الطلابية	آراء الطلاب، والمراجع المستقل	استطلاع آراء الطلاب، ورأي المراجع المستقل	كل فصل دراسي
تحليل بيانات التقويم	التحليل الاحصائي لنتائج التقويم	معرفة نتائج التحليل	نهاية العام الأكاديمي
مشاركة هيئة التدريس والموظفين والطلاب في عمليات التخطيط وصنع القرار	عينة من محاضر اجتماع اللجان الاستشارية للبرنامج، عينة من محاضر مجلس القسم أو الكلية لمشاركة الطلاب بالأقسام	تقويم نتائج الاجتماعات	أول ونهاية كل فصل دراسي
اعتماد إدارة البرنامج مؤشرات أداء رئيسية تقيس أداء البرنامج بدقة	التقرير السنوي للبرنامج، صورة من خطاب إرسال مؤشر الأداء لعمادة التطوير	تحليل نتائج المؤشرات ومعرفة نقاط القوة والضعف والتوصيات وخطط الإنجاز	كل سنة دراسية

مجالات / جوانب التقويم (قيادة البرنامج، فاعلية التدريس والتقويم، مصادر التعلم، الخدمات، الشراكات الخ)
مصادر / مراجع التقويم (الطلاب، الخريجون، أعضاء هيئة التدريس، قيادات البرنامج، الإداريين، الموظفين، المراجع المستقل الخ)
طرق التقويم (استطلاعات الرأي، المقابلات، الزيارات، الخ)
توقيت التقويم (بداية الفصل الدراسي، نهاية العام الأكاديمي الخ)
٨. مؤشرات أداء البرنامج الرئيسية:

الفترة الزمنية لتحقيق مؤشرات الأداء المستهدفة عام (١٤٤١ هـ)

م	الرمز	مؤشر الأداء الرئيس	المستوى المستهدف	طرق القياس	توقيت القياس
١-	KPI PG- ١	نسبة المتحقق من مؤشرات أهداف الخطة التشغيلية	٨٨٪	استبانات تقويم المقرر، والبرنامج وخبرة الطالب، والخريجين والمراجعة الداخلية للجودة	في نهاية كل فصل دراسي، ونهاية العام لمؤشرات الأداء البرمجية
٢---	KPI PG- ٢	تقويم الطلاب لجودة خبرات التعلم في البرنامج	الإجمالي ٤,٧٠	استبانات تقويم المقرر، والبرنامج، وخبرة الطالب، والخريجين والمراجعة الداخلية للجودة	في نهاية كل فصل دراسي
	KPI PG- ٣	تقويم الطلاب لجودة المقررات	الإجمالي ٤,٨٠	استبانات تقويم المقرر، والبرنامج، وخبرة الطالب، والخريجين	في نهاية كل فصل دراسي



	المراجعة الداخلية للجودة				
في نهاية كل فصل دراسي	استبانات تقويم المقرر، واستبانة رأي الطلاب	الإجمالي ٤,٩٠	تقويم الطلاب لجودة الإشراف العلمي	KPI PG- ٤	
في نهاية كل فصل دراسي	من خلال قاعدة البيانات في القبول والتسجيل	٨ فصول دراسية	متوسط المدة التي يتخرج فيها الطلاب	KPI PG- ٥	
في نهاية كل فصل دراسي	من خلال قاعدة البيانات في القبول والتسجيل	٠% للطلاب والطالبات	معدل تسرب الطلاب من البرنامج	KPI PG- ٦	
في نهاية كل فصل دراسي	من خلال استبانات المستفيدين	٤,٥٥	توظيف الخريجين	KPI PG- ٧	
في نهاية كل فصل دراسي	من خلال استبانات المستفيدين	الإجمالي ٤,٥٥	تقويم جهات التوظيف لكفاءة خريجي البرنامج	KPI PG- ٨	
في بداية كل فصل دراسي	من خلال استبانات المستفيدين، ونموذج مدى توافر الخدمات	الإجمالي ٣,٨٠	رضا الطلاب من الخدمات المقدمة	KPI PG- ٩	
في نهاية العام الدراسي	من خلال استخدام مكافئ الوقت الكامل	١,٤ للطلاب والطالبات	نسبة الطلاب إلى أعضاء هيئة التدريس	KPI PG- ١٠	٣-- الطلاب
في نهاية العام الدراسي	من قاعدة بيانات أعضاء هيئة التدريس	أستاذ ٣٠% أستاذ مشارك ٢٥% ٤٥% أستاذ مساعد	النسبة المئوية لتوزيع أعضاء هيئة التدريس بحسب الرتبة العلمية	KPI PG- ١١	
في نهاية العام الدراسي	من قاعدة بيانات أعضاء هيئة التدريس	٠%	نسبة تسرب أعضاء هيئة التدريس من البرنامج	KPI PG- ١٢	٤-- أعضاء هيئة التدريس

في بداية كل فصل دراسي	من خلال الاستبانات الخاصة بوحدة مصادر التعلم	الإجمالي: ١,٤	رضا المستفيدين عن مصادر التعلم	KPI PG- ١٣-	٥-- مصادر التعلم
في بداية كل فصل دراسي	من خلال استبانات المستفيدين، ونموذج مدى توافر الخدمات	٤,٠	رضا المستفيدين عن المرافق والتجهيزات	KPI PG- ١٤	المرافق والتجهيزات
في نهاية كل عام دراسي	من خلال استبانات الناتج العلمي والحصاد البحثي	٥٠٪	النسبة المئوية للنشر العلمي لأعضاء هيئة التدريس	KPI PG- ١٥	
في نهاية كل عام دراسي	من خلال استبانات الناتج العلمي والحصاد البحثي	٢٠	معدل البحوث المنشورة لكل عضو هيئة تدريس	KPI PG- ١٦	-٦- البحوث
في نهاية كل عام دراسي	من خلال برامج الكشف عن الاقتباسات العلمية	لم تتوفر بيانات	معدل الاقتباسات في المجالات المحكمة لكل عضو هيئة تدريس	KPI PG- ١٧	العلمية والمشاريع
في نهاية كل عام دراسي	من خلال استبانات الناتج العلمي والحصاد البحثي	النشر العلمي ٤٢٪ المشاركة في المؤتمرات ٥٥٪	نسبة النشر العلمي للطلاب	KPI- PG- ١٨	
في نهاية كل عام دراسي	في نهاية كل عام دراسي	عدد جوائز التميز: ١	عدد براءات الاختراع والابتكار وجوائز التميز	KPI- PG- ١٩	

الفترة الزمنية لتحقيق مؤشرات الأداء المستهدفة عام (١٤٤٢هـ)


م	الرمز	مؤشر الأداء الرئيس	المستوى المستهدف	طرق القياس	توقيت القياس
-١- الرسالة والأهداف	KPI PG- ١	نسبة المتحقق من مؤشرات أهداف الخطة التشغيلية	٨٨٪	استبانات تقويم المقرر، والبرنامج، وخبرة الطالب، والخريجين والمراجعة الداخلية للجودة	في نهاية كل فصل دراسي، ونهاية العام لمؤشرات الأداء البرمجية

في نهاية كل فصل دراسي	استبانات تقويم المقرر، والبرنامج، وخبرة الطالب، والخريجين والمراجعة الداخلية للجودة	الإجمالي ٤,٣٠	تقويم الطلاب لجودة خبرات التعلم في البرنامج	KPI PG- ٢	التعليم والتعلم ٢---
في نهاية كل فصل دراسي	استبانات تقويم المقرر، والبرنامج، وخبرة الطالب، والخريجين والمراجعة الداخلية للجودة	الإجمالي ٤.٩٠	تقويم الطلاب لجودة المقررات	KPI PG- ٣	
في نهاية كل فصل دراسي	استبانات تقويم المقرر، واستبانة رأي الطلاب	الإجمالي ٤,٠٥	تقويم الطلاب لجودة الإشراف العلمي	KPI PG- ٤	
في نهاية كل فصل دراسي	من خلال قاعدة البيانات في القبول والتسجيل	٨ فصول دراسية	متوسط المدة التي يتخرج فيها الطلاب	KPI PG- ٥	
في نهاية كل فصل دراسي	من خلال قاعدة البيانات في القبول والتسجيل	٠.٠٪ للطلاب والطالبات	معدل تسرب الطلاب من البرنامج	KPI PG- ٦	
في نهاية كل فصل دراسي	من خلال استبانات المستفيدين	٤,٦٠	توظيف الخريجين	KPI PG- ٧	
في نهاية كل فصل دراسي	من خلال استبانات المستفيدين	الإجمالي ٤,٦٠	تقويم جهات التوظيف لكفاءة خريجي البرنامج	KPI PG- ٨	
في بداية كل فصل دراسي	من خلال استبانات المستفيدين، ونموذج مدى توافر الخدمات	الإجمالي ٣,٩٥	رضا الطلاب من الخدمات المقدمة	KPI PG- ٩	
في نهاية العام الدراسي	من خلال استخدام مكافئ الوقت الكامل	٣:١ للطلاب والطالبات	نسبة الطلاب إلى أعضاء هيئة التدريس	KPI PG- ١٠	

في نهاية العام الدراسي	من قاعدة بيانات أعضاء هيئة التدريس	٤٠٪ أستاذ ٣٠٪ أستاذ مشارك ٣٠٪ أستاذ مساعد	النسبة المئوية لتوزيع أعضاء هيئة التدريس بحسب الرتبة العلمية	KPI PG- ١١	
في نهاية العام الدراسي	من قاعدة بيانات أعضاء هيئة التدريس	٠ %	نسبة تسرب أعضاء هيئة التدريس من البرنامج	KPI PG- ١٢	٤-- أعضاء هيئة التدريس
في بداية كل فصل دراسي	من خلال الاستبانات الخاصة بوحدة مصادر التعلم	الإجمالي: ٤,٢٠٪	رضا المستفيدين عن مصادر التعلم	KPI PG- ١٣-	٥-- مصادر التعلم
في بداية كل فصل دراسي	من خلال استبانات المستفيدين، ونموذج مدى توافر الخدمات	الإجمالي ٤,٠	رضا المستفيدين عن المرافق والتجهيزات	KPI PG- ١٤	المرافق والتجهيزات
في نهاية كل عام دراسي	من خلال استبانات الناتج العلمي والحصاد البحثي	٥٥٪	النسبة المئوية للنشر العلمي لأعضاء هيئة التدريس	KPI PG- ١٥	
في نهاية كل عام دراسي	من خلال استبانات الناتج العلمي والحصاد البحثي	٢٥	معدل البحوث المشورة لكل عضو هيئة تدريس	KPI PG- ١٦	-٦- البحوث
في نهاية كل عام دراسي	من خلال برامج الكشف عن الاقتباسات العلمية	لم تتوفر بيانات	معدل الاقتباسات في المجالات المحكمة لكل عضو هيئة تدريس	KPI PG- ١٧	العلمية والمشاريع
في نهاية كل عام دراسي	من خلال استبانات الناتج العلمي والحصاد البحثي	النشر العلمي ٤٢٪ المشاركة في المؤتمرات ٥٥٪	نسبة النشر العلمي للطلاب	KPI- PG- ١٨	
في نهاية كل عام دراسي	في نهاية كل عام دراسي	عدد جوائز التميز: الذكور ١ الإناث ٠	عدد براءات الاختراع والابتكار وجوائز التميز	KPI- PG- ١٩	

* بما في ذلك المؤشرات المطلوبة من المركز الوطني للتقويم والاعتماد الأكاديمي

ي. بيانات اعتماد التوصيف:

مجلس القسم	جهة الاعتماد
٢٥	رقم الجلسة
١٨/٠٩/١٤٤٣ هـ	تاريخ الجلسة
د. أحمد عبدالله سفران	رئيس القسم
	التوقيع