



اعتماد
NCAAA

T14

توصيف البرنامج (مرحلة الدراسات العليا)

اسم البرنامج	برنامج دكتوراه العقيدة والمذاهب المعاصرة (أكاديمي)
مستوى المؤهل	دكتوراه
القسم العلمي	العقيدة والمذاهب المعاصرة
الكلية	كلية الشريعة وأصول الدين
المؤسسة	جامعة الملك خالد

المحتويات

- أ. التعريف بالبرنامج ومعلومات عامة عنه خطأ! الإشارة المرجعية غير معرفة.
- ب. رسالة البرنامج وأهدافه ومخرجاته خطأ! الإشارة المرجعية غير معرفة.
- ج. المنهج الدراسي خطأ! الإشارة المرجعية غير معرفة.
- د. الرسالة العلمية ومتطلباتها: (إن وجدت) خطأ! الإشارة المرجعية غير معرفة.
- هـ. القبول والدعم الطلابي خطأ! الإشارة المرجعية غير معرفة.
- و. أعضاء هيئة التدريس والموظفون خطأ! الإشارة المرجعية غير معرفة.
- ز. مصادر التعلم والمرافق والتجهيزات خطأ! الإشارة المرجعية غير معرفة.
- ح. إدارة البرنامج ولوائحه خطأ! الإشارة المرجعية غير معرفة.
- ط. ضمان جودة البرنامج خطأ! الإشارة المرجعية غير معرفة.
- ي. بيانات اعتماد التوصيف خطأ! الإشارة المرجعية غير معرفة.

١. المقر الرئيس للبرنامج:

المدينة الجامعية بأبها -- المجمع الأكاديمي للطالبات بأبها – الدراسات العليا

٢- الفروع التي يقدم فيها البرنامج:

لا يوجد

٣- أسباب إنشاء البرنامج

(اقتصادية، اجتماعية، ثقافية، تقنية، الاحتياجات والتطورات الوطنية.... الخ)

انطلاقاً من مسؤوليتها الوطنية والمجتمعية والجامعية ، فقد شرعت كلية الشريعة وأصول الدين مطلع الفصل الأول من العام الجامعي ١٤٣٨/١٤٣٩ هـ في تطوير برامجها الدراسية ؛ لمواءمتها مع الاحتياجات المتجددة لسوق العمل ؛ وربطها بالمستجدات في مجال التخصص ؛ ومواكبة رؤية المملكة (٢٠٣٠) (برنامج التحول الوطني/مبادرات وزارة التعليم) ، وتحقيق أهداف الخطة المستقبلية للتعليم الجامعي (أفاق/مسار البرامج والمناهج) ، والإسهام في تحقيق رؤية جامعة الملك خالد الطموحة في أن تصبح ضمن أفضل ٢٠٠ جامعة عالمية عام (٢٠٣٠) ماسة لإعادة النظر فيه في ضوء ما أشير إليه آنفاً ، جاءت هذه الخطوة لمراجعة وتطوير المقررات التي يدرسها الطالب في البرنامج ، وفي ضوء معايير الجودة والاعتماد الأكاديمي (معيار التعليم والتعلم) ، وفي ضوء الأهداف الاستراتيجية للخطة المطورة لجامعة الملك خالد ، فكان تطويره بالصورة المرفقة ..

الأسباب الاقتصادية أو الاجتماعية أو الثقافية والتطورات التقنية، أو تطورات السياسة الوطنية، أو أي أسباب أخرى، ويمكن إجمالها في التالي:
أولاً الأسباب الاقتصادية:

تكوين واستثمار الرصيد العلمي والفكري للحدّ من ضخامة المصروفات المالية والجهود الأمنية لمواجهة التطرف العقدي والفكري.

جدوى البرنامج في إعداد وتأهيل كفاءات علمية وطنية قادرة على ممارسة الحوار وتغيير القنوات الخاطئة لدى جماعات الغلو، والتطرف، مما يسهم في الحد من الخسائر المادية والبشرية.

إسهام البرنامج في تحقيق الأمن الفكري يوفر للوطن بيئة اقتصادية جاذبة للاستثمارات.

فتح البرنامج يسهم في توفير الوقت والجهد والمال على راغبي الدراسة من منطقة عسير والمناطق المجاورة.

ثانياً: الأسباب الاجتماعية

ظهور وتجدد مشكلات عقديّة وفكرية مجتمعية تتطلب دراسات وأبحاث متخصصة لمواجهتها.

وجود صعوبات في تنقل المحاضرات والدارسات خارج المنطقة، والبرنامج بديل لاستيعابهن.

مطالبة الحاصلين على درجة الماجستير بفتح البرنامج حيث إنه لا يوجد برنامج دكتوراه في التخصص على مستوى المنطقة الجنوبية (يوجد) مرفق بذلك مع البرنامج.

ثالثاً: الأسباب الثقافية

المحافظة على الدور الريادي للمملكة العربية السعودية في الدراسات العقديّة والفكرية.

الحاجة إلى إظهار الصورة الصحيحة للعقيدة الإسلامية وتحقيق مفهوم الاعتدال والوسطية من خلال الدراسات والأبحاث العلمية المتخصصة.

تقديم الإسلام – عقيدة وفكراً – كبديل حضاري من خلال الطروحات والمشاريع البحثية في مقارنة الأديان وحوار الحضارات.

حاجة المشهد الثقافي بكل تمثلاته - المؤتمرات والندوات والملتقيات، والأندية الثقافية وغيرها - إلى الدراسات التأصيلية العلمية المتخصصة.

تلبية الحاجة المتزايدة للكادر التدريسي في كليات الشريعة وأصول الدين وأقسام الدراسات والثقافة الإسلامية في الجامعات السعودية.

رابعاً: التطورات التقنية

شروع استخدام وسائل التقنية وأثرها في توجيه الأفكار والتصورات ما يستدعي توظيف التقنية لخدمة المذهب الوسطي في الاعتقاد والفكر وتعزيز القيم الإسلامية.

تفعيل استخدام التقنية فيما يخدم الدرس العقدي والفكري.

خامساً تطورات السياسة الوطنية:

تبنى المملكة العربية السعودية الحوار الوطني وحوار أتباع الديانات والحضارات مما يستدعي دعم هذا التوجه بالدراسات ذات الصلة والكوادر الوطنية المؤهلة.

المنطقة حدودية وبحاجة ماسة إلى دراسات وأبحاث متخصصة لحماية الأمن الفكري وترسيخ الولاء والانتماء الوطني.

الإسهام بالدراسات والمخرجات في برنامج المناصحة بالأمن العام. . ٣

4. نظام الدراسة:

مقررات دراسية فقط

مقررات دراسية ورسالة

5. نمط الدراسة:

أخرى

تعليم عند بعد

انتظام

6. الشراكات التعليمية والبحثية (إن وجدت)

- جهة الشراكة

- نوع الشراكة:

- مدة الشراكة:

7. إجمالي الساعات المعتمدة): ٧٢ ساعة

8. المهن / الوظائف التي يتم تأهيل الطلاب لها:

التدريس في الجامعات

باحث في الدراسات العقدية والفكرية.

9. المسارات الرئيسة للبرنامج (إن وجدت)

المسار	الساعات المعتمدة (لكل مسار)	المهن / الوظائف (لكل مسار)
لا يوجد	لا يوجد	لا يوجد

10. نقاط الخروج / المؤهل الممنوح (إن وجدت)

نقاط الخروج / المؤهل الممنوح	إجمالي الساعات المعتمدة
دكتوراه في العقيدة والمذاهب المعاصرة	٧٢

ب. رسالة البرنامج وأهدافه ومخرجاته

1. رسالة البرنامج:

توفير بيئة تعليمية ذات جودة عالية، وإعداد باحثين متميزين في مجالات العقيدة والأديان والفرق والمذاهب الفكرية وتقديم دراسات نوعية تلبى حاجات المجتمع العقدي والفكرية، وتفعيل التقنية؛ وفق معايير الجودة

2. أهداف البرنامج:

١. التعمق في الدراسات العقديّة والفكرية من خلال مصادرها الأصليّة والمعاصرة.
٢. تحقيق المنهجية العلمية في الدراسة العقديّة والنقد للارتقاء بالبحث العلمي.
٣. إعداد باحثين ومؤلفين ومفكرين في مجال العقيدة والمذاهب المعاصرة.
٤. ترسيخ المذهب الوسطي في العقيدة والفكر
٥. الإسهام في حل المشكلات العقديّة والفكرية المستجدة في المجتمع
٦. توظيف التقنية الحديثة في نشر الفكر الوسطي والتصدي للتيارات الفكرية المعادية للإسلام.

٣. علاقة رسالة وأهداف البرنامج مع رسالة وأهداف المؤسسة/الكلية:

رسالة جامعة الملك خالد:

"توفير بيئة أكاديمية لتعليم عالي الجودة، وإنجاز بحوث إبداعية وتقديم خدمات بناءة للمجتمع، وتوظيف أمثل لتقنيات المعرفة".

رسالة برنامج الدكتوراه في أصول الدين - تخصص العقيدة والمذاهب المعاصرة:

توفير بيئة تعليمية ذات جودة عالية، وإعداد باحثين متميزين في مجالات العقيدة والأديان والفرق والمذاهب الفكرية وتقديم دراسات نوعية تلبى حاجات المجتمع العقدي والفكرية، وتفعيل التقنية؛ وفق معايير الجودة تتوافق رسالة البرنامج مع رسالة المؤسسة والتي تركز على ثلاثة محاور تم تغطيتها في رسالة البرنامج وهي توفير بيئة أكاديمية لتعليم عالي الجودة وتفعيل التقنية في برنامج الدكتوراه في أصول الدين - تخصص العقيدة والمذاهب المعاصرة خدمة المجتمع في مواجهة المستجدات والنوازل ومحاصرة قضايا الغلو والتطرف ومعالجتها معالجة منهجية علمية دقيقة.

التميز البحثي في العقيدة والأديان والفرق والمذاهب المعاصرة.

4. خصائص خريجي البرنامج

- أن يتصف الخريج بمهارات بحثية عالية وشخصية علمية مستقلة.
- أن يحكم الخريج على الآراء والأفكار بموضوعية.
- أن يكون الخريج منفتح على المستجدات البحثية العلمية.
- أن يلتزم الخريج بالفهم الصحيح للعقيدة الإسلامية، ويكون ملماً بأهم الآراء المعاصرة.

مخرجات تعلم البرنامج 5

المعرفة والفهم:

١ع	وصف المفاهيم الكلية للموضوعات والمسائل العقديّة والفكرية.
٢ع	ذكر القضايا العقديّة ومقاصدها التطبيقية بأدلتها التفصيلية.
٣ع	تلخيص معالم الاتفاق والاختلاف بين الأديان.
٤ع	ذكر المصادر الأصيلة والمراجع المعاصرة في مناهج التأليف في الفرق.

المهارات:

١م	الاستدلال للمسائل العقدية مع الترجيح بينها وفق المنهج العلمي.
٢م	الحكم على مناهج المستشرقين ونقدها نقداً بناءً.
٣م	تحليل النصوص العقدية وتطبيقاتها المعاصرة.
٤م	مناقشة أهم قضايا ومشكلات الفلسفة الغربية الحديثة والمعاصرة والتعرف على أهم مصادرها.
٥م	كتابة رسالة علمية وفق قواعد ومناهج البحث العلمي واستخدام التقنية الحديثة.
القيم:	
١ق	الالتزام بأدب الخلاف والحوار في المناقشات العلمية.
٢ق	التحلي بقيم النزاهة والأمانة في البحث العلمي
٣ق	المساهمة في نشر البحث العلمي المبني على الفهم الصحيح لنصوص الوحي.

* يضاف جدول منفصل لكل مسار أو نقاط تخرج (إن وجدت)

ج. المنهج الدراسي

1. مكونات الخطة الدراسية:

النسبة المئوية	الساعات المعتمدة	عدد المقررات	مكونات الخطة الدراسية	
90%	٢٤	٩	إجباري	المقررات الدراسية
10%	٣	2	اختياري	
لا يوجد	لا يوجد	لا يوجد	مشروع التخرج (إن وجد)	
	٤٥	1	الرسالة العلمية (إن وجدت)	
لا يوجد	لا يوجد	لا يوجد	التدريب الميداني (إن وجد)	
لا يوجد	لا يوجد	لا يوجد	أخرى (.....)	
	٧٢	٩ مقررات مع الرسالة	الإجمالي	

* يضاف جدول منفصل لكل مسار (إن وجد)

2. مقررات البرنامج:

المستوى	رمز المقرر	اسم المقرر	إجباري أو اختياري	المتطلبات السابقة	الساعات المعتمدة
المستوى 1	٧٠٠١ عقد ٣ -	قضايا عقدية (١)	إجباري	لا يوجد	3
	٧٠٠٢ عقد ٤ -	مقارنة الأديان	إجباري	لا يوجد	4
	٧٠٠٣ عقد ٤ -	الفلسفة الغربية الحديثة والمعاصرة	إجباري	لا يوجد	4
	٧٠٠٥ عقد ٣ -	قضايا عقدية (٢)	إجباري	لا يوجد	3

المستوى	رمز المقرر	اسم المقرر	إجباري أو اختياري	المتطلبات السابقة	الساعات المعتمدة
المستوى 2	٧٠٠٦ عقد - ٤	دراسات فكرية معاصرة	إجباري	لا يوجد	4
	٧٠٠٤ عقد - ٣	تحليل نصوص عقدية	إجباري	لا يوجد	3
	٧١٠٤ عقد - ٣	مقاصد تطبيقية	إجباري	لا يوجد	3
المستوى 3	٧٠٠٧ عقد - ٣	مناهج التأليف في الفرق	إجباري	لا يوجد	3
	٧٠٠٨ عقد - ٣	مناهج المستشرقين	إجباري	لا يوجد	3
المستوى ٤	٧٠٠٩ عقد - ٤٥	الرسالة	إجباري	لا يوجد	45

* يدرج المزيد من المستويات حسب الحاجة
** يضاف جدول لمقررات كل مسار (إن وجد)

3. توصيف مقررات البرنامج:

يوضع الرابط الإلكتروني للتوصيف التفصيلي لجميع مقررات البرنامج وفق نموذج المركز الوطني للتقويم والاعتماد الأكاديمي <file:///C:/Users/alahmed/Desktop/pdf/الأكاديمي%20توصيف%20مقررات%20برنامج%20دكتوراه%20الفقه.pdf>

4. مصفوفة مخرجات التعلم للبرنامج:

يربط بين كل من مخرجات تعلم البرنامج والمقررات وفقاً لمستويات الأداء التالية:
(س= مستوى التأسيس، ر = مستوى الممارسة، ت = مستوى التمكن)
* يضاف جدول منفصل لكل مسار (إن وجد)

مخرجات التعليم للبرنامج														الرمز	المقررات
القيم			المهارات					المعرفة والفهم							
٣ ق	٢ ق	١ ق	م ٤	م ٣	م ٢	م ٢	م ١	٦ع	٥ع	٤ع	٣ع	٢ع	١ع		
		ر	ر	ر	ر	ر	ر						ت	٧٠٠١ عقد - ٣	قضايا عقدية (١)
	س		س	س	س	س	س					س		٧٠٠٢ عقد - ٤	مقارنة الأديان
س			س	س	س	س	س		س					٧٠٠٣ عقد - ٤	الفلسفة الغربية الحديثة والمعاصرة
		ر	ر	ر	ر	ر	ر	ت						٧٠٠٥ عقد - ٣	قضايا عقدية (٢)
	س		س	س	س	س	س	س						٧٠٠٦ عقد - ٤	دراسات فكرية معاصرة
		ر	ر	ر	ر	ر	ر						س	٧٠٠٤ عقد - ٣	تحليل نصوص عقدية
	ت		ر	ر	ر	ر	ر						س	٧١٠٤ عقد - ٣	مقاصد تطبيقية
	س		س	س	س	س	س					س		٧٠٠٧ عقد - ٣	مناهج التأليف في الفرق
	ر		ر	ر	ر	ر	ر			س				٧٠٠٨ عقد - ٣	مناهج المستشرقين

5. استراتيجيات التعليم والتعلم المستخدمة لتحقيق مخرجات التعلم للبرنامج.
(وصف لسياسات واستراتيجيات التعليم والتعلم والخبرات والمواقف التعليمية المختلفة)

م	مخرجات التعلم وفقاً لمجالات التعلم في الإطار الوطني	استراتيجيات التدريس	طرق التقويم
من المتوقع من الطالب بعد نهاية هذا البرنامج أن يكون قادراً على:			
1	المعرفة والفهم:		
1-1	وصف المفاهيم الكلية للموضوعات والمسائل العقديّة والفكرية.	البحوث القصيرة	الاختبار التحريري
1-2	ذكر القضايا العقديّة ومقاصدها التطبيقية بأدلتها التفصيلية.	التعلم التعاوني	تقييم الأقران
1.3	تلخيص معالم الاتفاق والاختلاف بين الأديان.		
1.4	ذكر المصادر الأصيلة والمراجع المعاصرة في مناهج التأليف في الفرق.		
2	المهارات		
1م	الاستدلال للأقوال والمسائل العقديّة مع الترجيح بينها وفق المنهج العلمي.	البحوث القصيرة	
2م	الحكم على مناهج المستشرقين ونقدها نقداً بناءً.	التعلم التعاوني	
3م	تحليل النصوص العقديّة وتطبيقاتها المعاصرة.		
4م	مناقشة أهم الفلسفة الغربية الحديثة والمعاصرة والتعرف على أهم مصادرها.		
5م	كتابة رسالة علمية وفق قواعد ومناهج البحث العلمي واستخدام التقنية الحديثة.		
3	القيم		

3-1-	الالتزام بأدب الخلاف والحوار في المناقشات العلمية.	إدارة قاعة الدرس البحوث القصيرة	الملاحظة والتقييم تقييم التمارين والواجبات
3-2	التحلي بقيم النزاهة والأمانة في البحث العلمي		
3-3	المساهمة في نشر البحث العلمي المبني على الفهم الصحيح لنصوص الوحي.		

6. طرق تقييم مخرجات التعلم للبرنامج

(وصف لسياسات وأساليب وطرق التقييم المستخدمة (مباشرة ، غير مباشرة) للتحقق من اكتساب الطلاب لمخرجات التعلم المستهدفة في كل مجال من مجالاتها)

إجراء القياسات المباشرة كل فصلين عن طريق الاختبارات والتقييمات المختلفة
تحليل النتائج والتقديرات كل فصل دراسي.

التقييم المستقل لعينات من الاختبارات والتكليفات.

إجراء عدد من القياسات غير المباشرة مثل استطلاعات رأي الطلاب واستطلاعات رأي جهات التوظيف واستطلاعات رأي الخريجين ثم دراسة نتائج الاستبانات والتقارير وتحليلها.

متابعة تعليقات ومقترحات الأعضاء ومنسقي المقررات حول المخرجات من خلال تقارير المقررات الفصلية.

استشارة المختصين في المناهج وطرق التدريس والقياس والتقييم.

د. الرسالة العلمية ومتطلباتها: (إن وجدت)

1. تسجيل الرسالة العلمية.

(متطلبات/ شروط وإجراءات التسجيل للرسالة العلمية وكذلك ضوابط ومسؤوليات وإجراءات الإرشاد العلمي)

يُمكن للطالب التقدم بخطة الرسالة إلى القسم بعد إنهاء متطلبات القبول واجتياز ٥٠٪ على الأقل من المقررات الدراسية وبمعدل تراكمي لا يقل عن جيد جداً، ويقوم بإعداد خطة بحث لرسالة علمية في موضوع يختاره الطالب في الفقه تحت نظر المرشد العلمي وتُقر خطته في لجنة الخطط ومن ثم مجلس القسم، ومجلس الكلية، ومجلس عمادة الدراسات العليا وفقاً لللائحة الموحدة للدراسات العليا وقواعدها التنفيذية الخاصة بالجامعة.

2. الإشراف العلمي:

(ضوابط اختيار المشرف العلمي ومسؤولياته ، وكذلك إجراءات/ آليات الإشراف العلمي والمتابعة)

يسند الإشراف في القسم لأستاذ مشارك فما فوق حسب تميز الأستاذ في موضوع البحث بأن كانت له كتابات فيه أو أشرف على بحوث تتوافق مع موضوع البحث ويقر ذلك في مجلس القسم والكلية ويرفع لعمادة الدراسات العليا للموافقة، ويقوم بمتابعة الطالب متابعة مستمرة ويقوم الطالب بإنجاز ما يستطيع ويعرضه على المشرف، والمشرف يبدي الملاحظات ويتأكد من توافر آليات البحث في المكتوب ويعطها للطالب لاستيفاء الملحوظات، وهكذا في كل الرسالة حتى ينتهي من البحث.

3. مناقشة الرسالة العلمية:

(ضوابط اختيار لجنة المناقشة ومتطلبات التقدم للمناقشة ، وإجراءات مناقشة الرسالة وإجازتها، ومعايير تقييم الرسالة العلمية)

تُشكل لجنة المناقشة بقرار من مجلس عمادة الدراسات العليا؛ بناء على توصية مجلسي القسم والكلية المختصين.
القواعد التنفيذية للمادة:

يُعرض تقرير المشرف علي مجلس القسم؛ تمهيداً لتشكيل لجنة المناقشة والحكم على الرسالة
يقترح مجلس القسم المختص أعضاء لجنة المناقشة عضواً داخلياً وعضواً من جامعة خارجية لا يقل عن درجة أستاذ
مشارك، وله أن يقترح عضواً احتياطياً.
يجوز للمشرف أن يقترح اسم أحد أعضاء لجنة المناقشة.
إذا رأى مجلس عمادة الدراسات العليا إجراء تغيير في أعضاء اللجنة المقترحة من الكلية؛ فيتم التنسيق مع الكلية.
يتم إرسال النسخ لأعضاء لجنة المناقشة بخطاب من رئيس القسم المختص في مدة أقصاها أسبوع من تاريخ إشعار
القسم بمصادقة مدير الجامعة على قرار مجلس عمادة الدراسات العليا.
يقدم كل عضو مناقش إلى رئيس القسم المختص تقريراً مفصلاً عن الرسالة وفق النموذج المعدّ، على ألا تزيد مدة
فحص الرسالة ثلاثة أشهر، اعتباراً من تاريخ إرسال النسخة إلى عضو لجنة المناقشة.
إذا تأخر عضو لجنة المناقشة عن المدة المحددة لتقديم التقرير؛ فيجوز لمجلس القسم – بعد إشعار العضو بانتهاء المدة
– اقتراح مناقش بديل.

هـ. القبول والدعم الطلابي

1. متطلبات القبول بالبرنامج

(شروط القبول بالبرنامج بما في ذلك التخصصات / المؤهلات التي يتاح لها التقدم للبرنامج)

يشترط للقبول الطلاب في البرنامج وفقاً للمادة الثالثة عشرة ما يلي:

أن يكون المتقدم سعودياً، أو على منحة رسمية إذا كان من غير السعوديين.

أن يكون المتقدم حاصلاً على الشهادة الجامعية من جامعة سعودية، أو من جامعة أخرى معترف بها.

أن يكون حسن السيرة والسلوك، ولأنثاً طبيّاً.

أن يقدم تزكيتين علميتين من أساتذة سبق لهم تدريسه.

موافقة مرجعه على الدراسة إذا كان موظفاً.

الأصل في دراسة الدكتوراه التفرغ التام ويجوز لمجلس الجامعة الاستثناء من ذلك متى دعت الحاجة لذلك

ومجلس كل جامعة أن يضيف إلى هذه الشروط العامة ما يراه ضرورياً.

القواعد التنفيذية الخاصة بالجامعة في هذه المادة:

بالإضافة إلى الشروط المنصوص عليها في أصل هذه المادة يشترط أن يجتاز الطالب بنجاح أي اختبار أو مقابلة شخصية

يحددها مجلس القسم أو مجلس الكلية.

تتولى عمادة الدراسات العليا في كل عام التنسيق مع الكليات والأقسام المختصة للرفع بشروط القبول الخاصة بها بما لا

يتعارض مع ما نصت عليه اللائحة، وما جاء في قواعدها التنفيذية.

تتولى عمادة الدراسات العليا وضع النماذج الخاصة بالقبول ألياً، وإعلان الشروط للمتقدمين، وتوضيح المستندات

المطلوبة للالتحاق بالبرنامج، بناء على ما يُرفع إليها من الكليات.

يكون التقديم عن طريق البوابة الالكترونية، وخلال المدة الزمنية المعلن عنها من قبل العمادة.

يلغى طلب القبول للطلاب الذين تم إبلاغهم بالترشح للقبول، ولم يحضروا لإكمال إجراءات قبولهم في المواعيد المحددة،

أو تأخروا عن الاختبارات المقررة أو المقابلة الشخصية.

يجوز أن تكون دراسة الطالب على نظام التفرغ الجزئي بموافقة من صاحب الصلاحية في جهة العمل التابع لها الموظف.

يجوز أن يستثنى من شرط التفرغ الحالات التي لها مبررات ملحة ولا تقتضي التفرغ التام، مع ضرورة موافقة مرجعه، وذلك بناء على توصية مجلسي القسم والكلية، وتأييد عميد الدراسات العليا وإقرار مجلس الجامعة. وبالإضافة إلى الشروط العامة للقبول في برامج الدكتوراه، والتي نصّت عليها المادتان (١٣، ١٦) من اللائحة الموحدة للدراسات العليا في الجامعات السعودية، فإنه يشترط في المتقدم الآتي:

أن يكون حاصلاً على درجة الماجستير في تخصص: الفقه بتقدير جيد جداً اجتياز اختبارات المفاضلة التي يجريها القسم.

الحصول على درجة (متغيرة) في اختبار القدرات العامة.

(المادة: السادسة عشرة)

يشترط في القبول بمرحلة (الدكتوراه) الحصول على تقدير (جيد جداً) على الأقل في مرحلة الماجستير إذا كانت من جامعة تمنحها بتقدير.

ولمجلس عمادة الدراسات العليا بناء على توصية مجلس القسم وتأييد مجلس القسم، إضافة شروط أخرى يراها ضرورة للقبول.

القواعد التنفيذية الخاصة بالجامعة في هذه المادة:

يشترط القبول في بمرحلة (الدكتوراه) اجتياز مرحلة الماجستير على الأقل، أو بمعدل لا يقل عن (٣,٧٥) من أصل (٥) أو (٢,٧٥) من أصل (٤) أو ما يعادلها، إذا كان المتقدم من جامعة لا تمنح الماجستير بتقدير.

ترسل وثائق المتقدمين ومستنداهم للكلية، وتقوم الأقسام العلمية بالتأكد من استيفاء شروط القبول، وتوافر جميع الوثائق.

تتولى الأقسام العلمية المفاضلة بين المتقدمين عن طريق إعطاء كل متقدم درجة من مئة موزعة كالآتي: معدل المتقدم في مرحلة الماجستير ويخصص له (٥٠٪).

الاختبارات التحريرية والشفوية أو اختبار القدرات العاملة للجامعيين أو ما يراه القسم من معايير أخرى، ويخصص لها (٥٠٪)، وللقسم توزيعها بما يراه مناسباً لطبيعة البرنامج.

يشترط لدخول المتقدم المفاضلة النهائية حصول المتقدم على نسبة لا تقل عن (٧٠٪) من مجموع الدرجة الكلية في الفقرة (ب).

يتم القبول بعد استيفاء الشروط والإجراءات حسب أعلى درجة مكتسبة من مجموع الفقرتين (أ، ب) وفقاً للعدد المحدد. يجوز لعمادة الدراسات العليا إذا لم تستوف الأعداد المقترحة من الأقسام خفض نسبة المفاضلة النهائية إلى (٦٠٪) كحد أدنى.

2. خدمات الإرشاد

(الأكاديمي، المهني، النفسي، الاجتماعي)

يحدد القسم المختص المرشد العلمي لكل طالب مستجد في مدة لا تزيد عن شهر واحد من بداية التحاق الطالب بالبرنامج.

يتولى المرشد العلمي توجيه الطالب وحل مشكلاته، ومتابعته في سير دراسته، وانتظامه، واختيار موضوع الرسالة، وإعداد خطة البحث، ومراحل تسجيل الرسالة.

تبدأ فترة الإرشاد العلمي من حين إقرار الاسم في مجلس القسم، وتنتهي بإقرار اسم المشرف العلمي في مجلس عمادة الدراسات العليا.

يُحتسب الإرشاد العلمي على كل ثلاثة طلاب بساعة واحدة في نصاب عضو هيئة التدريس بشرط أن يُفعل المرشد العلمي ما ورد من مهام في أصل هذه المادة وقواعدها التنفيذية، على ألا يزيد عدد الطلاب عن خمسة لكل مرشد علمي.

يجب على المرشد العلمي تحديد ساعة الإرشاد العلمي في جدولته الدراسي وإعلانها للطلبة. يجب على الطالب أن يتواصل مع المرشد طيلة فترة الإرشاد العلمي، وأن يحضر إليه في الساعة المحددة للإرشاد. في حال عدم تواصل الطالب مع المرشد في مدة لا تزيد عن شهرين؛ فيطبق بحقه ما ورد في المادة (٥٢) من لائحة الدراسات العليا وقواعدها التنفيذية.

يقدم المرشد العلمي إلى رئيس القسم المختص تقريراً مفصلاً عن مسيرة الطالب العلمية، نهاية كل فصل دراسي، وفق النموذج المعد من عمادة الدراسات العليا.

يجوز أن يكون المرشد العلمي أستاذاً مساعداً.

يجوز لعضو هيئة التدريس بعد تعيينه مرشداً علمياً للطالب أن يتقدم بطلب اعتذار عن الإرشاد مبرراً بأسباب مقنعة يقبلها مجلس القسم.

يفضل أن يكون المرشد العلمي هو المشرف على رسالة الطالب أو مشروعه البحثي ما لم يتعارض ذلك مع تخصصه، ومع المادتين (٤٥، ٤٨) من لائحة الدراسات العليا.

اللائحة المنظمة لمنسوبي الجامعات من أعضاء هيئة التدريس والمحاضرين والمعيرين
https://hr.kku.edu.sa/sites/hr.kku.edu.sa/files/general_files/files/The_Regulations_Governing.pdf

3. الدعم الخاص

(بطينو التعلم، الأشخاص ذوي الإعاقة، الموهوبون.....)

يهتم البرنامج والكلية والجامعة بهذه الفئة في تقديم الخدمات المتمثل فيما يلي:

استخراج تصاريح دخول لسيارتهم.

تخصيص مواقف سيارات خاصة بهم وقريبة من مبنى الكلية.

تخصيص دورات مياه لهم في المرافق بكافة مباني الجامعة.

العناية بإعداد جداولهم الدراسية ومراعاة قرب القاعات الدراسية في ذلك.

توفير خدمات مساندة لهم في الاختبارات من كاتب مساعد أو تكبير حجم الخط.

و. أعضاء هيئة التدريس والموظفون

1. الاحتياجات من أعضاء هيئة التدريس والإداريين والفنيين.

المرتبة العلمية	التخصص		المتطلبات والمهارات الخاصة	العدد المطلوب	
	العام	الدقيق		ذكور	إناث
أستاذ			الخبرة - تطوير الذات - متابعة البحث المستمر - التعامل مع وسائل التعليم والتعلم الحديثة وما يستجد منها.	9	-
أستاذ مشارك			الخبرة - تطوير الذات - متابعة البحث المستمر - التعامل مع وسائل التعليم	5	
أستاذ مساعد			الخبرة - تطوير الذات - متابعة البحث المستمر	12	

			- التعامل مع وسائل التعليم			
		-	-	لا ينطبق	لا ينطبق	الفنيون ومساعدو المعامل
		2	الخبرة - تطوير الذات	2	2	الطاقم الإداري
-	-	-	-	--	----	أخرى (تذكر)

2. التطوير المهني

<p>1.2 إعداد أعضاء هيئة التدريس حديثي التعيين (الإجراءات المتبعة لتأهيل أعضاء هيئة التدريس الجدد والمهنيين (بما في ذلك بدوام جزئي أو زائر)</p> <p>عقد لقاء مع الأعضاء الجدد من قبل وكيل الكلية للتطوير والجودة يتم فيه: عرض هيكل الكلية وإدارتها، والتعرف على مهام كل إدارة. استعراض مهام عضو هيئة التدريس حسب التوصيف الوظيفي في الكلية. إطلاع العضو على مكونات البرنامج المختلفة من التوصيفات والمخرجات والأهداف والتقييم والاستراتيجيات ونحوها والتقارير الدورية عنه. إطلاع العضو على موقع الكلية الإلكتروني وموقع الجامعة. استعراض الأنظمة واللوائح التي تهم عضو هيئة التدريس. اطلاعهم على الأدلة التعريفية بالكلية والبرنامج ودليل الأستاذ ودليل الطالب. عقد محاضرات وندوات للنقاش لأي استفسارات أو إشكالات يطرحونها.</p>
<p>2.2 التطوير المهني لأعضاء هيئة التدريس خطة وإجراءات التطوير المهني والأكاديمي لأعضاء هيئة التدريس (مثل: مجال استراتيجيات التعلم والتعليم، تقييم الطلاب، الجوانب المهنية ... الخ)</p> <p>إطلاع العضو على هيكل الكلية ومهام كل إدارة. التعريف بأهداف ورسالة البرنامج. عقد دورات تدريبية لأعضاء هيئة التدريس وخاصة في مجال استراتيجيات التدريس وطرائق التقييم والبحث العلمي. نشر ثقافة الجودة والاعتماد الأكاديمي من خلال ورش العمل واللقاءات والنشرات المختلفة. استطلاع آراء أعضاء هيئة التدريس بشكل دوري حول احتياجاتهم التدريبية، والعمل مع جهة الاختصاص في الجامعة لتوفيرها. استخدام الاستراتيجيات الحديثة في التدريس وطرق التقييم. إطلاع الأعضاء على الأنظمة واللوائح التي تهم عضو هيئة التدريس. إطلاع عضو هيئة التدريس على الأدلة التعريفية بالكلية والبرنامج ودليل الأستاذ ودليل الطالب. استعراض مهام عضو هيئة التدريس حسب التوصيف الوظيفي في الكلية. عمل حلقات علمية لأعضاء هيئة التدريس في مجال البحث العلمي بمباشرة مركز البحث العلمي. إتاحة الفرصة لأعضاء هيئة التدريس للمشاركة في الندوات والمؤتمرات الداخلية والخارجية. عمل حلقات بحثية داخل القسم لعرض ومناقشة النتائج العلمي لأعضاء هيئة التدريس. وضع حوافز للأبحاث المتميزة والممارسات التدريسية الناجحة.</p>

توفير المصادر العلمية لأعضاء هيئة التدريس كالمكتبة والانترنت، ومنحهم صلاحية الوصول إلى المصادر التقنية على الشبكة العنكبوتية كالمكتبة الرقمية السعودية وغيرها.

ز. مصادر التعلم والمرافق والتجهيزات

1. مصادر التعلم

آلية توفير وضمان جودة مصادر التعلم (الكتب ، المراجع ، مصادر التعلم الإلكترونية ، مواقع الإنترنت الخ)

إجراء استطلاعات دورية لرأي الطلاب حول مصادر التعلم والمرافق والتجهيزات لمعرفة وجهات نظرهم واحتياجاتهم ومن ثم مخاطبة عمادة شؤون المكتبات بأسماء المراجع الدراسية لتوفيرها بأسعار مناسبة في منافذ البيع المعدة لذلك، وتوفير نسخ كافية منها في المكتبة المركزية وفروعها.

مخاطبة عمادة شؤون المكتبات لمنح الصلاحية للطلاب للاستفادة من خدمات المكتبة الرقمية السعودية. مخاطبة عمادة التعلم الإلكتروني وإدارة تقنية المعلومات لتهيئة معامل حاسب آلي وإتاحتها للطلاب للوصول إلى المصادر الإلكترونية ومواقع الانترنت ذات الصلة بمجالهم الدراسي.

2. المرافق والتجهيزات

(قائمة بالاحتياجات الرئيسية من المرافق والتجهيزات، مثل: المكتبة، المعامل، القاعات الدراسية الخ)

الرفع للإدارة العامة للخدمات التعليمية؛ لتوفير وسائل التعليم اللازمة لتجهيز القاعات الدراسية.

3. الإجراءات المتبعة لضمان توافر بيئة صحية وأمنة (طبقاً لطبيعة البرنامج)

تطبيق سياسة السلامة المهنية ودعم مهام الرقابة المستقبلية.

الهيكلية الإدارية الواضحة للمهام والواجبات التي تضمن السلامة والصحة المهنية تخصيص وتوزيع الموارد بشكل فعال لمعالجة السلامة والصحة المهنية ظاهرياً وعملياً حيث إن حماية جميع منسوبي البرنامج باختلاف فئاتهم من الأولويات.

وضع معايير واشتراطات السلامة والصحة المهنية: وقبل تنفيذ العمل يجب تقييم المخاطر المرتبطة ومجموعة معايير السلامة والصحة المهنية واشتراطاتها المتفق عليها والواجب اتباعها.

مراجعة الشروط والمتطلبات الواجب توافرها في بيئة العمل والاحترازاات والوقائية التي يلتزم بها العاملون وأن تكون واضحة ومتفق عليها.

ومن أهم مهام السلامة والصحة المهنية ما يأتي:

تحديد نطاق العمل: حيث يتم تحديد المهام والأولويات، وتخصيص الموارد ونتائج العمل المستمر.

تحليل المخاطر: حيث يتم تحديد وتحليل وتصنيف المخاطر المرتبطة بالعمل.

وضع تنفيذ ضوابط المخاطر: حيث يتم تحديد الاتفاق على المعايير والاشتراطات المعمول بها وتحديد لها.

تنفيذ العمل ضمن ضوابط: يتم التأكد من تطبيق عمليات واشتراطات التجهيز لتنفيذ العمل وتحديد الاحترازاات الواجب اتخاذها.

التغذية الراجعة والتحسين المستمر: حيث يتم جمع الملاحظات والمعلومات التي تثبت كفاءة نظام إدارة السلامة والصحة المهنية.

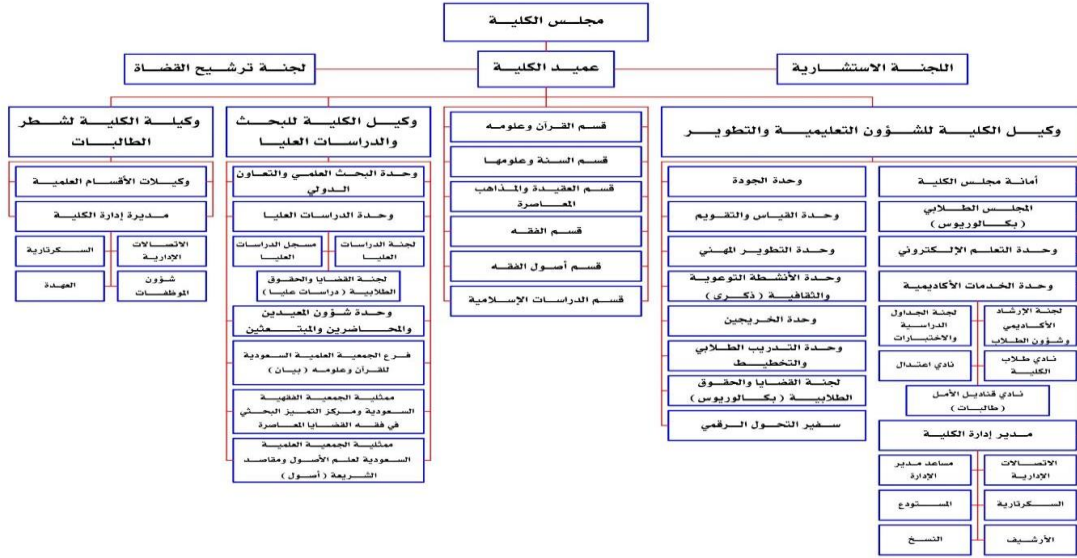
ح. إدارة البرنامج ولوائحه

1. إدارة البرنامج

المؤسسة التعليمية: جامعة الملك خالد

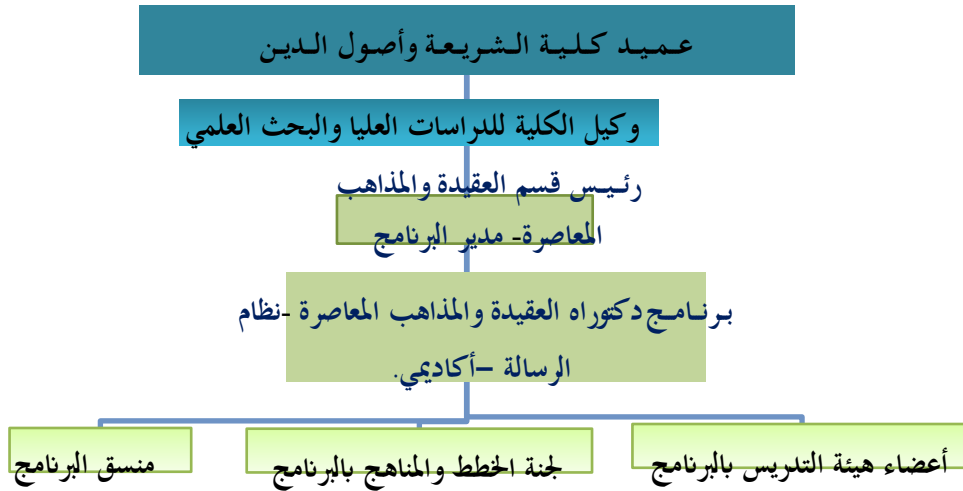
الكلية: الشريعة وأصول الدين القسم: الفقه

الهيكل الإداري للكلية:



هيكل البرنامج:

هيكل برنامج دكتوراه العقيدة والمذاهب المعاصرة (نظام الرسالة) - أكاديمي



قائمة الفروع التي تقدم البرنامج ومقراتها: لا يوجد

2.1 مشاركة المستفيدين

آلية تمثيل ومشاركة المستفيدين في تخطيط البرنامج وتطويره (الطلاب، الهيئات المهنية، الجمعيات العلمية، جهات التوظيف الخ)

2. لوائح البرنامج

توضع قائمة بلوائح البرنامج ذات العلاقة والرابط الإلكتروني لها: لائحة القبول والتسجيل، الدراسة والاختبارات، التوظيف، التأديب والتظلم... الخ

المادة الثالثة عشرة / اللائحة الموحدة للدراسات العليا): يشترط للقبول ما يلي:

أن يكون المتقدم سعوديًّا، أو على منحة رسمية إذا كان من غير السعوديين.

أن يكون المتقدم حاصلاً على الشهادة الجامعية من جامعة سعودية، أو من جامعة أخرى معترف بها.

أن يكون حسن السيرة والسلوك، ولانثقا طيباً.

أن يقدم تزكيتين علميتين من أساتذة سبق لهم تدريسه.

موافقة مرجعه على الدراسة إذا كان موظفاً.

القواعد التنفيذية الخاصة بالجامعة في هذه المادة:

بالإضافة إلى الشروط المنصوص عليها في أصل هذه المادة يشترط أن يجتاز الطالب بنجاح أي اختبار أو مقابلة شخصية يحددها مجلس القسم أو مجلس الكلية.

تتولى عمادة الدراسات العليا في كل عام التنسيق مع الكليات والأقسام المختصة للرفع بشروط القبول الخاصة بها بما لا يتعارض مع ما نصت عليه اللائحة، وما جاء في قواعدها التنفيذية.

تتولى عمادة الدراسات العليا وضع النماذج الخاصة بالقبول آلياً، وإعلان الشروط للمتقدمين، وتوضيح المستندات المطلوبة للالتحاق بالبرنامج، بناء على ما يُرفع إليها من الكليات.

يكون التقديم عن طريق البوابة الإلكترونية، وخلال المدة الزمنية المعلن عنها من قبل العمادة.

يلغى طلب القبول للطلاب الذين تم إبلاغهم بالترشح للقبول، ولم يحضروا لإكمال إجراءات قبولهم في المواعيد المحددة، أو تأخروا عن الاختبارات المقررة أو المقابلة الشخصية.

يجوز أن تكون دراسة طالب الدكتوراه على نظام التفرغ الجزئي بموافقة من صاحب الصلاحية في جهة العمل التابع لها الموظف.

يجوز أن يستثنى من شرط التفرغ الحالات التي لها مبررات ملحة ولا تقتضي التفرغ التام، مع ضرورة موافقة مرجعه، وذلك بناء على توصية مجلسي القسم والكلية، وتأييد عميد الدراسات العليا وإقرار مجلس الجامعة.

(المادة الرابعة عشرة / اللائحة الموحدة للدراسات العليا):

يشترط للقبول بمرحلة (الدكتوراه) حصول الطالب على تقدير (جيد جداً) على الأقل في مرحلة الماجستير، ويجوز لمجلس عمادة الدراسات العليا قبول الحاصلين على تقدير (جيد مرتفع).

كما يجوز لمجلس عمادة الدراسات العليا بناء على توصية مجلس القسم وتأييد مجلس الكلية قبول الحاصلين على

تقدير (جيد) في بعض البرامج التي يحددها مجلس الجامعة على ألا يقل معدل الطالب في كل الأحوال عن (جيد جداً) في مقررات التخصص لمرحلة الماجستير.

ومجلس عمادة الدراسات العليا بناء على توصية مجلس القسم، وتأييد مجلس الكلية إضافة شروط أخرى يراها ضرورية للقبول.

القواعد التنفيذية الخاصة بالجامعة في هذه المادة:

تتولى الأقسام العلمية التأكد من استيفاء شروط القبول، وتوافر جميع الوثائق، ثم المفاضلة بين المتقدمين عن طريق

إعطاء كل متقدم درجة من مئة موزعة على النحو التالي:

معدل المتقدم في مرحلة البكالوريوس ويخصص له (٥٠٪)

الاختبارات التحريرية أو الشفوية أو اختبار القدرات العامة للجامعيين أو ما يراه القسم من معايير أخرى، ويخصص لها (٥٠٪)، وللقسم توزيعها بما يراه مناسباً لطبيعة البرنامج.

يشترط لدخول المتقدم المفاضلة النهائية حصوله على نسبة لا تقل عن (٦٠٪) من مجموع الدرجة الكلية في الفقرة (ب). يتم القبول بعد استيفاء الشروط والإجراءات حسب أعلى درجة مكتسبة من مجموع الفقرتين (أ ، ب) ، ووفقاً للعدد المحدد.

يشترط في حال الحاصلين على تقدير (جيد) بالإضافة إلى ما ذكر في هذه المادة أن تكون الأعداد المتقدمة للقسم أقل مما حددته القاعدة التنفيذية رقم (٢) من المادة (١٢) ، وأن يكون ذلك بناء على مبررات علمية واضحة يقدمها القسم، ويعتمدها مجلس الكلية.

اللائحة الموحدة للدراسات العليا في الجامعات السعودية
لائحة الدراسات العليا وقواعدها التنفيذية في جامعة الملك خالد.

اللائحة المنظمة لمنسوبي الجامعات من أعضاء هيئة التدريس والمحاضرين والمعيد

https://hr.kku.edu.sa/sites/hr.kku.edu.sa/files/general_files/files/The_Regulations_Governing.pdf

اللائحة التنظيمية لترشيح القيادات الأكاديمية

https://eportal.kku.edu.sa/sites/default/files/kku_Organizational_board.pdf

دليل الحقوق والواجبات لطلاب وطالبات جامعة الملك خالد

https://www.kku.edu.sa/sites/default/files/general_files/pdf/Administration/guide.pdf

الدليل الإجرائي لطلاب الدراسات العليا بجامعة الملك خالد

https://science.kku.edu.sa/sites/science.kku.edu.sa/files/general_files/files/%D8%AF%D9%84%D9%8A%D9%84%20%D8%B7%D9%84%D8%A8%D8%A9%20%D8%A7%D9%84%D8%AF%D8%B1%D8%A7%D8%B3%D8%A7%D8%AA%20%D8%A7%D9%84%D8%B9%D9%84%D9%8A%D8%A7.pdf

ط. ضمان جودة البرنامج

1. نظام ضمان جودة البرنامج.

يوضع الرابط الإلكتروني لدليل نظام ضمان الجودة

https://drive.google.com/open?id=1z5wXl9786giTJhLljs4diI5XIH60R5&authuser=mal-fahme%40kku.edu.sa&usp=drive_fs

2. إجراءات مراقبة جودة البرنامج.

دليل نظام الجودة بالبرنامج.

دليل سياسات وإجراءات إقرار وتعديل البرنامج والمقررات الدراسية متضمن مصفوفة الصلاحيات على كافة المستويات. التقرير السنوي للبرنامج لأخر عامين وفقاً لنموذج المركز الوطني. تقارير المقررات الدراسية بالبرنامج لأخر عامين (تقرير واحد لكل مقرر سنوياً) تقارير نتائج استطلاعات الرأي لذوي العلاقة (الطلاب الخريجين، جهات التوظيف، هيئة التدريس، الموظفين) لآخر سنتين.

3. ترتيبات مراقبة جودة مقررات البرنامج التي تُدرّس من خلال أقسام علمية أخرى.

التقرير السنوي للبرنامج لأخر عامين وفقاً لنموذج المركز الوطني.
تقارير المقررات الدراسية بالبرنامج لأخر عامين (تقرير واحد لكل مقرر سنوياً)
تقارير نتائج استطلاعات الرأي لذوي العلاقة (الطلاب الخريجين، جهات التوظيف، هيئة التدريس، الموظفين) لأخر سنتين

4. الترتيبات المتبعة للتأكد من تحقيق التكافؤ بين المقرر الرئيس للبرنامج (بشطريه: طلاب، طالبات) وبقيه الفروع الأخرى.

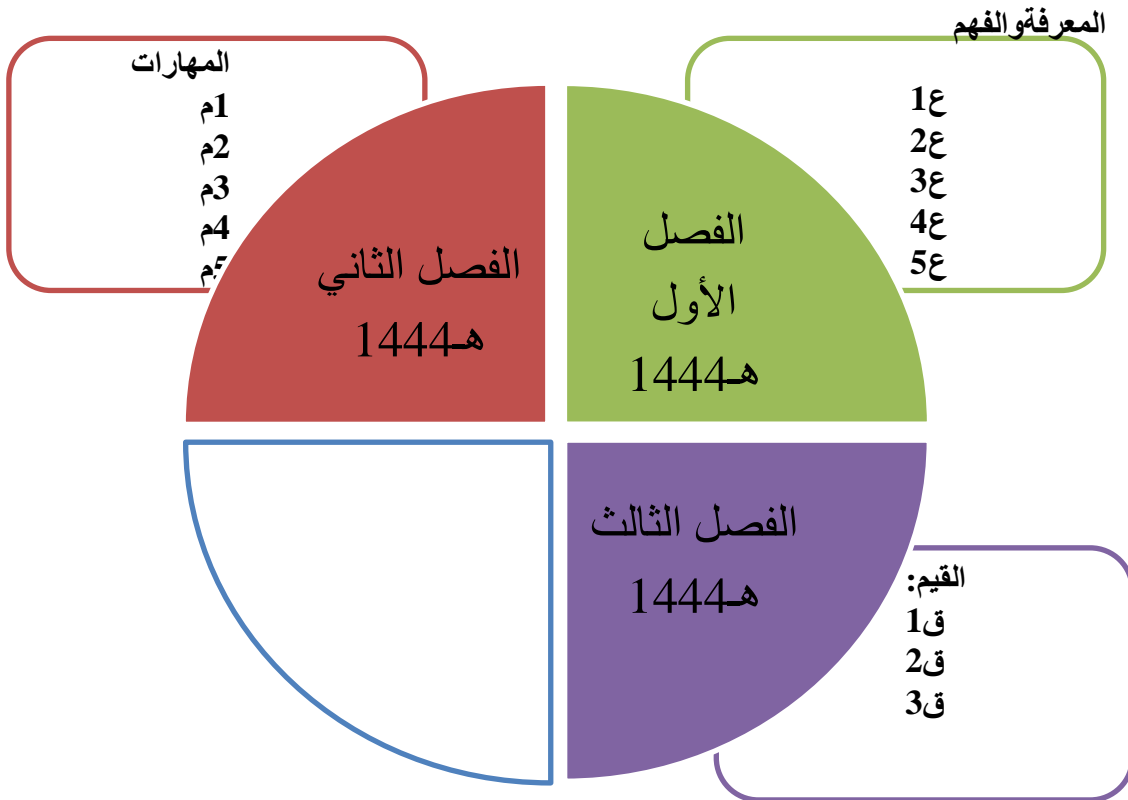
توفير المتطلبات في الشطرين بالتكافؤ. من خلال ما يلي:
وضع منسق لكل مقرر بين شطري الطلاب والطالبات.
التواصل المستمر بين شطري الطلاب والطالبات طوال الفصل الدراسي للتشاور وأخذ الملاحظات والتوصيات
توحيد مراجع المقررات بين شطري الطلاب والطالبات.
توحيد الاختبارات بين الطلاب والطالبات في المقرر الواحد ويكون ذلك عن طريق المنسق لكل مقرر.

5. ترتيبات تطبيق الضوابط المؤسسية للشراكة التعليمية والبحثية (إن وجدت)

معهد البحوث والاستشارات يتولى إدارة الشراكة مع الجهات الخارجية الرابطة.

<https://goo.gl/y0WzaR>

6. خطة تقييم مخرجات التعلم للبرنامج وآليات الاستفادة من نتائجها في عمليات التطوير.



7. مصفوفة تقييم جودة البرنامج:

مجلات / جوانب التقييم	مصادر / مراجع التقييم	طرق التقييم	توقيت التقييم
قيادة البرنامج	قيادات البرنامج، أعضاء هيئة التدريس، الإداريين، الموظفين المراجع المستقل	استطلاعات الرأي، المقابلات	خلال الفصل الدراسي، نهاية العام الأكاديمي
فاعلية التدريس والتقييم	استبانة تقييم المقرر والبرنامج وخبرة الطالب والمراجع المستقل	استطلاعات الرأي، المقابلات، تقرير كفاية أعضاء هيئة التدريس من خلال الاستبانة ورأي الأقران	نهاية العام الأكاديمي
مصادر التعلم	استبانة المستفيدين من أعضاء هيئة التدريس والطلاب والموظفين، والمراجع المستقل	استطلاعات رأي المستفيدين، والمراجع المستقل	
الخدمات	استبانة المستفيدين من أعضاء هيئة التدريس والطلاب والموظفين، والمراجع المستقل	استطلاعات رأي المستفيدين، والمراجع المستقل	بداية كل فصل دراسي
فاعلية الإرشاد	استبانة تقييم فاعلية الإرشاد	استطلاع رأي الطلاب	كل فصل دراسي
الخدمات الطلابية	آراء الطلاب، والمراجع المستقل	استطلاع رأي الطلاب، ورأي المراجع المستقل	كل فصل دراسي
تحليل بيانات التقييم	التحليل الاحصائي لنتائج التقييم	معرفة نتائج التحليل	نهاية العام الأكاديمي
مشاركة هيئة التدريس والموظفين والطلاب في عمليات التخطيط وصنع القرار	عينة من محاضر اجتماع اللجان الاستشارية للبرنامج، عينة من محاضر مجلس القسم أو الكلية لمشاركة الطلاب بالأقسام	تقييم نتائج الاجتماعات	أول ونهاية كل فصل دراسي
اعتماد إدارة البرنامج مؤشرات أداء رئيسية تقيس أداء البرنامج بدقة	التقرير السنوي للبرنامج، صورة من خطاب إرسال مؤشر الأداء لعمادة التطوير	تحليل نتائج المؤشرات ومعرفة نقاط القوة والضعف والتوصيات وخطط الإنجاز.	كل سنة دراسية

مجلات / جوانب التقييم (قيادة البرنامج، فاعلية التدريس والتقييم، مصادر التعلم، الخدمات، الشراكات الخ)
مصادر / مراجع التقييم (الطلاب، الخريجون، أعضاء هيئة التدريس، قيادات البرنامج، الإداريين، الموظفين، المراجع المستقل الخ)
طرق التقييم (استطلاعات الرأي، المقابلات، الزيارات، الخ)
توقيت التقييم (بداية الفصل الدراسي، نهاية العام الأكاديمي الخ)

8. مؤشرات أداء البرنامج الرئيسية:

الفترة الزمنية لتحقيق مؤشرات الأداء المستهدفة (٤٢) عام

م	الرمز	مؤشر الأداء الرئيس	المستوى المستهدف	طرق القياس	توقيت القياس
1	KPI PG-1	نسبة المتحقق من مؤشرات اهداف الخطة التشغيلية	80%	استبانة تقييم المقرر، والبرنامج، وخبرة الطالب، والخريجين، والمراجعة الداخلية للجودة	في نهاية كل فصل دراسي، نهاية العام لمؤشرات الأداء البرامجية
2	KPI PG-2	تقييم الطلاب لجودة خبرات التعلم في البرنامج	5	استبانة تقييم المقرر، والبرنامج، وخبرة الطالب، والخريجين، والمراجعة الداخلية للجودة	نهاية كل فصل دراسي
3	KPI PG-3	تقييم الطلاب لجودة المقررات	5	استبانة تقييم المقرر، والبرنامج، وخبرة الطالب،	نهاية كل فصل دراسي

م	الرمز	مؤشر الأداء الرئيس	المستوى المستهدف	طرق القياس	توقيت القياس
				والخريجين ، والمراجعة الداخلية للجودة	
4	KPI PG-4	تقويم الطلاب لجودة الإشراف العلمي	4.50	استبانات تقويم المقرر ، واستبانات رأي الطلاب	نهاية كل فصل دراسي
5	KPI PG-5	متوسط المدة التي يتخرج فيها الطلاب	١٠ فصول دراسية	من خلال قاعدة البيانات في القبول والتسجيل	نهاية كل فصل دراسي
6	KPI PG-6	معدل تسرب الطلاب من البرنامج	٠٪ للطلاب والطالبات	من خلال قاعدة البيانات في القبول والتسجيل	نهاية كل فصل دراسي
7	KPI PG-7	توظيف الخريجين	٣٠٪ للذكور ٢٠٪ للإناث	من خلال استبانات المستفيدين	نهاية كل فصل دراسي
8	KPI PG-8	تقويم جهات التوظيف لكفاءة خريجي البرنامج	4.30	من خلال استبانات المستفيدين	نهاية كل فصل دراسي
9	KPI PG-9	رضا الطلاب عن الخدمة المقدمة	4.50	من خلال استبانات المستفيدين، ونموذج مدى توافر الخدمات	نهاية كل فصل دراسي
10	KPI PG-10	نسبة الطلاب إلى أعضاء هيئة التدريس	1:3	من خلال استخدام مكافئ الوقت الكامل	نهاية كل فصل دراسي
11	KPI PG-11	النسبة المئوية لتوزيع أعضاء هيئة التدريس بحسب الرتبة العلمية	١٩,٣٦٪ أستاذ ١٢,٩٠٪ أستاذ مشارك ٦٧,٧٤٪ أستاذ مساعد	من قاعدة بيانات أعضاء هيئة التدريس	نهاية كل فصل دراسي
12	KPI PG-12	نسبة تسرب أعضاء هيئة التدريس من البرنامج	0%	من قاعدة بيانات أعضاء هيئة التدريس	نهاية كل فصل دراسي
13	KPI PG-13-	رضا المستفيدين عن مصادر التعلم	4.20	من خلال الاستبانات الخاصة بوحدة مصادر التعلم	نهاية كل فصل دراسي
14	KPI PG-14	رضا المستفيدين عن المرافق والتجهيزات	5	من خلال استبانات المستفيدين ، ونموذج مدى توافر الخدمات	نهاية كل فصل دراسي
15	KPI PG-15	النسبة المئوية للنشر العلمي لأعضاء هيئة التدريس	50%	من خلال استبانات الناتج العلمي والحصاد البحثي	نهاية كل فصل دراسي
16	KPI PG-16	معدل البحوث المنشورة لكل عضو هيئة تدريس	2	من خلال استبانات الناتج العلمي والحصاد البحثي	نهاية كل فصل دراسي
17	KPI PG-17	معدل الاقتباسات من المجلات المحكمة لكل عضو هيئة تدريس	لم تتوافر بيانات	من خلال برامج الكشف عن الاقتباسات العلمية	نهاية كل فصل دراسي
18	KPI-PG-18	نسبة النشر العلمي للطلاب	النشر العلمي: ٢٠٪ المشاركة في المؤتمرات: ١٠٪	من خلال استبانات الناتج العلمي والحصاد البحثي	نهاية كل فصل دراسي
19	KPI-PG-19	عدد براءات الاختراع والابتكار وجوائز التميز	عدد الجوائز 1	في نهاية كل عام دراسي	نهاية كل فصل دراسي

* بما في ذلك المؤشرات المطلوبة من المركز الوطني للتقويم والاعتماد الأكاديمي

الفترة الزمنية لتحقيق مؤشرات الأداء المستهدفة (٤٣) عام

م	الرمز	مؤشر الأداء الرئيس	المستوى المستهدف	طرق القياس	توقيت القياس
1	KPI PG-1	نسبة المتحقق من مؤشرات اهداف الخطة التشغيلية	85%	استبانات تقويم المقرر ، والبرنامج ، وخبرة الطالب ،	في نهاية كل فصل دراسي ، نهاية العام لمؤشرات الأداء البرمجية

م	الرمز	مؤشر الأداء الرئيس	المستوى المستهدف	طرق القياس	توقيت القياس
				والخريجين ، والمراجعة الداخلية للجودة	
2	KPI PG-2	تقويم الطلاب لجودة خبرات التعلم في البرنامج	4.70	استبانات تقويم المقرر ، والبرنامج ، وخبرة الطالب ، والخريجين ، والمراجعة الداخلية للجودة	نهاية كل فصل دراسي
3	KPI PG-3	تقويم الطلاب لجودة المقررات	4.70	استبانات تقويم المقرر ، والبرنامج ، وخبرة الطالب ، والخريجين ، والمراجعة الداخلية للجودة	نهاية كل فصل دراسي
4	KPI PG-4	تقويم الطلاب لجودة الإشراف العلمي	4.50	استبانات تقويم المقرر ، واستبانات رأي الطلاب	نهاية كل فصل دراسي
5	KPI PG-5	متوسط المدة التي يتخرج فيها الطلاب	١٠ فصول دراسية	من خلال قاعدة البيانات في القبول والتسجيل	نهاية كل فصل دراسي
6	KPI PG-6	معدل تسرب الطلاب من البرنامج	٪٠ للطلاب والطالبات	من خلال قاعدة البيانات في القبول والتسجيل	نهاية كل فصل دراسي
7	KPI PG-7	توظيف الخريجين	الذكور : ٪٣٠ الإناث: ٪٢٠	من خلال استبانات المستفيدين	نهاية كل فصل دراسي
8	KPI PG-8	تقويم جهات التوظيف لكفاءة خريجي البرنامج	4.54	من خلال استبانات المستفيدين	نهاية كل فصل دراسي
9	KPI PG-9	رضا الطلاب عن الخدمة المقدمة	4.50	من خلال استبانات المستفيدين ، ونموذج مدى توافر الخدمات	نهاية كل فصل دراسي
10	KPI PG-10	نسبة الطلاب إلى أعضاء هيئة التدريس	1:4	من خلال استخدام مكافئ الوقت الكامل	نهاية كل فصل دراسي
11	KPI PG-11	النسبة المئوية لتوزيع أعضاء هيئة التدريس بحسب الرتبة العلمية	أستاذ 30 أستاذ مشارك ٢٥ أستاذ مساعده ٤	من قاعدة بيانات أعضاء هيئة التدريس	نهاية كل فصل دراسي
12	KPI PG-12	نسبة تسرب أعضاء هيئة التدريس من البرنامج	0%	من قاعدة بيانات أعضاء هيئة التدريس	نهاية كل فصل دراسي
13	KPI PG-13-	رضا المستفيدين عن مصادر التعلم	4.50	من خلال الاستبانات الخاصة بوحدة مصادر التعلم	نهاية كل فصل دراسي
14	KPI PG-14	رضا المستفيدين عن المرافق والتجهيزات	4.50	من خلال استبانات المستفيدين ، ونموذج مدى توافر الخدمات	نهاية كل فصل دراسي
15	KPI PG-15	النسبة المئوية للنشر العلمي لأعضاء هيئة التدريس	50%	من خلال استبانات الناتج العلمي والحصاد البحثي	نهاية كل فصل دراسي
16	KPI PG-16	معدل البحوث المنشورة لكل عضو هيئة تدريس	2	من خلال استبانات الناتج العلمي والحصاد البحثي	نهاية كل فصل دراسي
17	KPI PG-17	معدل الاقتباسات من المجالات المحكمة لكل عضو هيئة تدريس	لم تتوفر بيانات	من خلال برامج الكشف عن الاقتباسات العلمية	نهاية كل فصل دراسي
18	KPI-PG-18	نسبة النشر العلمي للطلاب	النشر العلمي ٪٤٠ المشاركة في المؤتمرات ٢٥%	من خلال استبانات الناتج العلمي والحصاد البحثي	نهاية كل فصل دراسي
19	KPI-PG-19	عدد براءات الاختراع والابتكار وجوائز التميز	عدد جوائز التميز 1	في نهاية كل عام دراسي	نهاية كل فصل دراسي

م	الرمز	مؤشر الأداء الرئيس	المستوى المستهدف	طرق القياس	توقيت القياس
---	-------	--------------------	------------------	------------	--------------

* بما في ذلك المؤشرات المطلوبة من المركز الوطني للتقويم والاعتماد الأكاديمي

الفترة الزمنية لتحقيق مؤشرات الأداء المستهدفة (٤٤) عام

م	الرمز	مؤشر الأداء الرئيس	المستوى المستهدف	طرق القياس	توقيت القياس
1	KPI PG-1	نسبة المتحقق من مؤشرات اهداف الخطة التشغيلية	86%	استبانات تقويم المقرر، والبرنامج، وخبرة الطالب، والخريجين، والمراجعة الداخلية للجودة	في نهاية كل فصل دراسي، نهاية العام لمؤشرات الأداء البرمجية
2	KPI PG-2	تقويم الطلاب لجودة خبرات التعلم في البرنامج	4.5	استبانات تقويم المقرر، والبرنامج، وخبرة الطالب، والخريجين، والمراجعة الداخلية للجودة	نهاية كل فصل دراسي
3	KPI PG-3	تقويم الطلاب لجودة المقررات	4.65	استبانات تقويم المقرر، والبرنامج، وخبرة الطالب، والخريجين، والمراجعة الداخلية للجودة	نهاية كل فصل دراسي
4	KPI PG-4	تقويم الطلاب لجودة الإشراف العلمي	4.60	استبانات تقويم المقرر، واستبانات رأي الطلاب	نهاية كل فصل دراسي
5	KPI PG-5	متوسط المدة التي يتخرج فيها الطلاب	١٠ فصول دراسية	من خلال قاعدة البيانات في القبول والتسجيل	نهاية كل فصل دراسي
6	KPI PG-6	معدل تسرب الطلاب من البرنامج	٪٠ للطلاب والطالبات	من خلال قاعدة البيانات في القبول والتسجيل	نهاية كل فصل دراسي
7	KPI PG-7	توظيف الخريجين	ذكور ٣٠٪ إناث ٢٠٪	من خلال استبانات المستفيدين	نهاية كل فصل دراسي
8	KPI PG-8	تقويم جهات التوظيف لكفاءة خريجي البرنامج	4.50	من خلال استبانات المستفيدين	نهاية كل فصل دراسي
9	KPI PG-9	رضا الطلاب عن الخدمة المقدمة	4.60	من خلال استبانات المستفيدين، ونموذج مدى توافر الخدمات	نهاية كل فصل دراسي
10	KPI PG-10	نسبة الطلاب إلى أعضاء هيئة التدريس	٤:١ للطلاب والطالبات	من خلال استخدام مكافئ الوقت الكامل	نهاية كل فصل دراسي
11	KPI PG-11	النسبة المئوية لتوزيع أعضاء هيئة التدريس بحسب الرتبة العلمية	أستاذ ٣٥٪ أستاذ مشارك ٢٥٪ أستاذ مساعد ٤٠٪	من قاعدة بيانات أعضاء هيئة التدريس	نهاية كل فصل دراسي
12	KPI PG-12	نسبة تسرب أعضاء هيئة التدريس من البرنامج	0%	من قاعدة بيانات أعضاء هيئة التدريس	نهاية كل فصل دراسي
13	KPI PG-13-	رضا المستفيدين عن مصادر التعلم	4.50%	من خلال الاستبانات الخاصة بوحدة مصادر التعلم	نهاية كل فصل دراسي
14	KPI PG-14	رضا المستفيدين عن المرافق والتجهيزات	4.50%	من خلال استبانات المستفيدين، ونموذج مدى توافر الخدمات	نهاية كل فصل دراسي
15	KPI PG-15	النسبة المئوية للنشر العلمي لأعضاء هيئة التدريس	50%	من خلال استبانات الناتج العلمي والحصاد البحثي	نهاية كل فصل دراسي
16	KPI PG-16	معدل البحوث المنشورة لكل عضو هيئة تدريس	2	من خلال استبانات الناتج العلمي والحصاد البحثي	نهاية كل فصل دراسي

م	الرمز	مؤشر الأداء الرئيس	المستوى المستهدف	طرق القياس	توقيت القياس
17	KPI PG-17	معدل الاقتباسات من المجلات المحكمة لكل عضو هيئة تدريس	لم تتوفر بيانات	من خلال برامج الكشف عن الاقتباسات العلمية	نهاية كل فصل دراسي
18	KPI-PG-18	نسبة النشر العلمي للطلاب	النشر العلمي ٤٥٪ المشاركة في المؤتمرات ٣٠٪	من خلال استبانات الناتج العلمي والحصاد البحثي	نهاية كل فصل دراسي
19	KPI-PG-19	عدد براءات الاختراع والابتكار وجوائز التميز	عدد جوائز التميز 1	في نهاية كل عام دراسي	نهاية كل فصل دراسي

* بما في ذلك المؤشرات المطلوبة من المركز الوطني للتقويم والاعتماد الأكاديمي

ي. بيانات اعتماد التوصيف

جهة الاعتماد:	قسم العقيدة والمذاهب المعاصرة
رقم الجلسة:	
تاريخ الجلسة:	

رئيس القسم

د/عبد العزيز الفيافي