

## اسم البرنامج

الماجستير في أصول الفقه (نظام المقررات والرسالة)

### Program Name

**Master of Arts-MA in principles of jurisprudence**

المستوى التعليمي وفقاً لتصنيف السعودية الموحد للمستويات التعليمية: ٧٤٧

رمز البرنامج وفقاً لتصنيف السعودية الموحد للمستويات التعليمية: ٤٢١٠٩٠٥

### مشرف البرنامج

د. محمد مفتاح يعيش الفهمي

رئيس القسم

د. محمد يعيش مفتاح الفهمي

## توصيف البرنامج

اسم البرنامج: الماجستير في أصول الفقه (نظام الرسالة والمقررات)
مستوى المؤهل: الماجستير
القسم العلمي: أصول الفقه
الكلية: الشريعة وأصول الدين
المؤسسة: جامعة الملك خالد

## المحتويات

٣	أ. التعريف بالبرنامج ومعلومات عامة عنه
٣	ب. رسالة البرنامج وأهدافه ومخرجاته
٤	ج. المنهج الدراسي
٦	د. الرسالة العلمية ومتطلباتها: (إن وجدت)
٦	هـ. القبول والدعم الطلابي
٧	و. أعضاء هيئة التدريس والموظفون
٧	ز. مصادر التعلم والمرافق والتجهيزات
٨	ح. إدارة البرنامج ولوائحه
٨	ط. ضمان جودة البرنامج
٩	ي. بيانات اعتماد التوصيف

أ. التعريف بالبرنامج ومعلومات عامة عنه  
1. المقر الرئيسي للبرنامج:

المدينة الجامعية – بالفرعاء (طلاب) المجمع الأكاديمي للدراسات العليا بالمقر ٥٢ طريق الملك عبد الله - طالبات
2. الفروع التي يقدم فيها البرنامج: لا يوجد
3. أسباب إنشاء البرنامج (اقتصادية، اجتماعية، ثقافية، تقنية، الاحتياجات والتطورات الوطنية ..... الخ)
انطلاقاً من مسؤولية كلية الشريعة وأصول الدين الوطنية والمجتمعية والجامعية، فقد شرعت الكلية في تأسيس برنامج متميز للحصول على درجة الماجستير في أصول الفقه. أسباب إنشاء البرنامج: أولاً: الأسباب العلمية: ١. إعداد وتأهيل خريجين وباحثين متميزين في مجال أصول الفقه، للقيام بدورهم محلياً وإقليمياً وعالمياً. ٢. إعداد كوادر علمية متميزة وكفاءات أكاديمية متمكنة من الاستنباط الصحيح، ولديها كذلك القدرة على الربط بين الأصول وفروعها. ٣. مواكبة التطور العالمي الهائل والمذهل في أحدث ما لديه من دراسات ونتائج فكري يشكل نقلة نوعية في حل أزمة العقل. ٤. توفير الكوادر المدربة والمؤهلة علمياً ومهارياً المتميزة بالفكر المنضبط المستنير لتقود التطور العلمي والبحثي والفكري المحلي ونقله إلى العالمية. ٥. رفع مستوى الفكر الأصولي النقدي والفلسفي لدى الباحثين والدارسين وتمكين الباحثين من اكتساب المهارات الفائقة في عملية النقد الأصولي البناء. ٦- تمكين الدارسين من اكتساب القدرة الفائقة في ضبط الاستنباط وفهم القضايا بعمق ومعالجة المستجدات والنوازل في شتى مجالات الحياة. ٧. تأسيس بيئة تعليمية متميزة تحفز الدارسين على التميز الأكاديمي والمهاري، وهذا يحقق فائدة مزدوجة وهي النهوض المجتمعي، والنهوض بقدرات الطالب ومهاراته ٨. تعزيز الدراسات الأصولية وربطها بقضايا المجتمع الواقعية من أجل دعم البحث العلمي التطبيقي. التميز العلمي وفق معايير الجودة العالمية. ٩. إبراز قدرة برامج أصول الفقه على معالجة مشكلات الواقع ومستجداته والتعامل معها بكفاءة عالية وتحقيق نتائج متميزة من خلالها: ١- إعداد خبراء متمكنين من صياغة أصولية محكمة تصب بدورها في إحكام الصياغة النظامية، مما

يؤثر تأثيراً قويا في فهم النصوص وتحليلها ومن ثم الوصول إلى حكم سليم ونتائج حقيقية .

ثانياً: الأسباب الاجتماعية والثقافية:

١- تلبية احتياجات المملكة العربية السعودية وسوق العمل للكفاءات العلمية الوطنية المؤهلة التي تعني بالدراسات الإنسانية والأصولية وما تتطلبه صياغتها الذهنية والروحية والاجتماعية.

٢-المساهمة في تحقيق رسالة الجامعة وتحقيق أهدافها وفق رؤية المملكة ٢٠٣٠ في السعي نحو التطور العلمي الأكاديمي والمهني للنهوض بالمجتمع وسد حاجاته.

٣-حاجة سوق العمل إلى الكوادر المتخصصة من خريجي هذا البرنامج في مجالات متعددة ومتنوعة، مثل المحاكم والقضاء والتدريس الأكاديمي في الجامعات وهيئات النيابة العامة وهيئات الشؤون الإسلامية ومراكز البحوث، وغير ذلك.

٤-سد حاجة المجتمع عن طريق تزويده بخبرات أصولية ذات طابع يتميز بالدقة والعمق في التحليل ورصد النتائج، وتتمكن من قيادة العمل المهني بمهارة وكفاءة عالية، لا سيما وفق رؤية المملكة ٢٠٣٠.

٥-تقديم برنامج على مستوى عال من الفكر الجيد المستنير المتميز، يتمكن الدارس من خلاله أن يؤدي دوراً مهماً ومؤثراً في الحياة الفكرية والأصولية وعلوم اللسانيات، والتحليل الدقيق لما يراه وي طرح عليه من بيانات مهما كانت شدة تعقيدها.

ثالثاً: الأسباب الاقتصادية:

١-حاجة سوق العمل في القطاعات الحكومية والخاصة لكوادر متميزة في أصول الفقه؛ للعمل الجاد والمثمر في مجالات متنوعة، سواء في مجال التدريس أو القضاء أو هيئات الشؤون الإسلامية وغيرها.

٢-رفع كفاءة الهيئات والمؤسسات التي تتضمن أعمالاً شديدة الدقة والحساسية بكوادر وخبرات تساعد في تطورها ونموها والوصول إلى نتائج سليمة وحقيقية، مثل مجال المحاكم والقضاء والمحاماة والتحكيم والنيابة العامة والتدريس الأكاديمي في الجامعات وغير ذلك.

٣-دفع سوق العمل نحو التطور والنمو وتحقيق أفضل النتائج؛ للمساهمة في تعزيز الاقتصاد ونموه.

رابعاً: التطورات في مجال السياسة الوطنية:

١- العمل وفق رؤية المملكة في تطوير التعليم وإحداث نقلة نوعية في المجال الأكاديمي والمهني للوصول إلى العالمية في شتى مجالات العلوم والمعارف.

٢- تزويد الهيئات والمؤسسات والمراكز البحثية بالكوادر والكفاءات المتميزة في المجال الأصولي.

٣- تخريج كفاءات علمية في مجال الدراسة والبحث الأصولي تبلغ بالدراسات الشرعية عموماً والفقه وأصوله خصوصاً مكانة سامية.

خامساً: أسباب خاصة بالبرنامج:

- ١- منح الفرصة للمتميزين والمبدعين من طلاب العلم للالتحاق بالدراسات العليا في تخصص أصول الفقه.
- ٢- العمل على تطوير القسم ونموه في ضم كوادر إليه متميزة علماً وفكراً وسلوكاً لتعمل على رفع كفاءته والوصول به للتنافس العالمي وتحقيق أفضل النتائج والمخرجات.
- ٣- فتح المجال للمتميزين من أبناء الشعوب الإسلامية، للالتحاق بالدراسات العليا والتزود بالعلوم والمعارف العالية عن طريق برنامج المنح الذي تقدمه جامعة الملك خالد.

4 . نظام الدراسة: رسالة ومقررات دراسية

✓	مقررات ورسالة	دراسية	<input type="checkbox"/> مقررات دراسية والمشروع البحثي
---	------------------	--------	--

5 . نمط الدراسة: انتظام

✓ انتظام	<input type="checkbox"/> تعليم عند بعد	<input type="checkbox"/> أخرى
----------	---	-------------------------------

6 . الشراكات التعليمية والبحثية ( إن وجدت )

- جهة الشراكة لا يوجد

- نوع الشراكة:

- مدة الشراكة:

7 . إجمالي الساعات المعتمدة: ( ٥٠ ساعة

٨ . المهن / الوظائف التي يتم تأهيل الطلاب لها :

- ١ - أستاذ جامعي أكاديمي.
- ٢ - باحث في الدراسات الأصولية والفلسفية.
- ٣ - قاضي محكمة.
- ٤ - نائب عام.
- ٥ - كاتب عدل.
- ٦ - مستشار شرعي في المصارف الإسلامية وشركات التأمين.
- ٧ - خبير شرعي في المحاكم.
- ٨ - مستشار في الشؤون الدينية في وزارتي الدفاع والداخلية.
- ٩ - مستشار شرعي في المؤسسات والشركات الخاصة.
- ١٠ - محام عام أو متخصص في فن من فنون المحاماة والتحكيم.

١١- مجال الإفتاء. ١٢- مجال الدعوة. ١٣- وزارة التعليم.		
<b>9 . المسارات الرئيسة للبرنامج (إن وجدت)</b>		
المسار	الساعات المعتمدة (لكل مسار)	المهن / الوظائف (لكل مسار)
لا يوجد	لا يوجد	لا يوجد
<b>10. نقاط الخروج / المؤهل الممنوح (إن وجدت)</b>		
نقاط الخروج / المؤهل الممنوح	إجمالي الساعات المعتمدة	
<b>الماجستير في أصول الفقه</b>	<b>(٦٤) ساعة معتمدة منها: ٥٢ ساعة مقررات                  + ١٢ ساعة رسالة علمية</b>	

ب. رسالة البرنامج وأهدافه ومخرجاته

<b>1. رسالة البرنامج:</b>
تقديم دراسات متخصصة ذات جودة عالية في أصول الفقه وقواعده ومقاصد الشريعة، وتوفير تعليم متميز لإعداد كوادر مؤهلة باستخدام أحدث أساليب التعليم الحديثة؛ لسد حاجة المجتمع على الصعيد المحلي والعالمي.
<b>٢. أهداف البرنامج : الأهداف الرئيسة للبرنامج</b>
١. تزويد الطالب بالمفاهيم والمعارف المتعمقة في أصول الفقه وقواعده ومقاصد الشريعة. ٢. ترسيخ أصول الأحكام الشرعية، والإفادة من مرونتها ووفائها بتلبية حاجة الفرد والمجتمع. ٣. تنمية قدرة الطالب على تحليل النصوص وتفسيرها، وتخريج الفروع على الأصول. ٤. تعريف الطالب باتجاهات البحث العلمي ومناهجه وتطبيقاته. ٥. إكساب الطالب مهارة البحث العلمي باستخدام تقنية المعلومات. ٦. سد حاجة المجتمع في مجالات التخصص بما يحقق التنمية والكفاية وفقاً لرؤية 2030
<b>3. علاقة رسالة وأهداف البرنامج مع رسالة وأهداف المؤسسة/الكلية</b>
١. كلاهما يتضمن إعداد كوادر متخصصة، ويتضمن العناية بالبحث العلمي، ويعني بخدمة المجتمع، ويعتمد على أحدث الأساليب التعليمية.

<p>٢. تتوافق رسالة البرنامج مع رسالة المؤسسة والتي تتركز على ثلاثة محاور تم تغطيتها في رسالة البرنامج، وهي:</p> <p>٣. توفير بيئة أكاديمية لتعليم عالي الجودة في برنامج ماجستير في الشريعة – تخصص أصول الفقه.</p> <p>٤. خدمة المجتمع في مواجهة المستجدات والنوازل ومحاصرة قضايا الغلو والتطرف ومعالجتها معالجة منهجية علمية دقيقة.</p> <p>٥. تقديم خدمات للمجتمع في مجال الاستشارات القضائية والتدريسية مع توظيف أمثل للتقنيات المعرفية.</p>	
<p>٤. خصائص خريجي البرنامج:</p>	
<p>١. الفهم الشامل المتعمق للنظريات والأبحاث وآخر التطورات العلمية في علم أصول الفقه.</p> <p>٢. الإلمام بالأساليب المتقدمة للبحث والاستقصاء المختصة بمجال البحث في علم أصول الفقه.</p> <p>٣. القدرة على تحليل نتائج البحوث العلمية في مجال التخصص أصول الفقه.</p> <p>٤. القدرة على استخدام الأساليب العلمية التي تلقاها في القيام بأبحاث في مجال التخصص أصول الفقه</p> <p>٥. القدرة على استخلاص نتائج الأبحاث والتطورات الحديثة وتطبيقها في الواقع والتمكن من الترجيح بين الأقوال والمذاهب المتعددة في المجال الأصولي.</p> <p>٦. القدرة على اقتراح الحلول المناسبة والإبداعية للقضايا والمشكلات التي قد تطرأ على الساحة المجتمعية ذات الصلة بالعلوم الشرعية.</p> <p>٧. التصرف بطرق تتوافق مع القيم والمعتقدات الإسلامية، وتعكس مستويات عالية من الإخلاص وتحمل المسؤولية والالتزام تجاه خدمة المجتمع.</p> <p>٨. التصرف باستقلال ذاتي في معالجة وحل المشكلات المتوقعة وغير المتوقعة.</p> <p>٩. التعاون مع الآخرين والاضطلاع بأدوار قيادية عند الحاجة لذلك في المواقف الجماعية.</p> <p>١٠. تحمل مسؤولية تعلمهم الذاتي المستقل بشكل كامل، والقيام بدور قيادي في توفير الفرص لدعم التطوير المهني المستمر للآخرين.</p>	
<p>المعرفة والفهم</p>	
١٤	بيان حقيقة الحكم الشرعي، والأدلة التي يستنبط منها، وطور الاستنباط.
٢٤	توضيح كيفية تخريج الفروع المستجدة على القواعد الفقهية والأصولية والمقاصدية والنظامية.
٣٤	تلخيص ضوابط التفسير وتحليل النصوص الشرعية.
٤٤	استعراض حقيقة الخلاف وآدابه.
٥٤	وصف المنهج العلمي لكتابة البحث العلمي وتحقيق المخطوطات.
<p>المهارات</p>	
١م	استنباط الأحكام من النصوص الشرعية بواسطة القواعد الأصولية.
٢م	ربط الفروع الفقهية بقواعدها الأصولية والفقهية والمقاصدية.
٣م	تخريج القضايا والنوازل الفقهية المعاصرة على القواعد الأصولية.



٤م	التفريق بين قواعد أصول الفقه والقواعد الفقهية والأنظمة المتعددة.
٥م	التمكن من تقييم آراء المخالفين ومناقشتها علمياً.
٦م	كتابة رسالة علمية وفق قواعد ومناهج البحث العلمي وتحقيق المخطوطات مع الاستعانة بوسائل التقنية الحديثة.
القيم	
١ق	الموضوعية عند اختيار قاعدة معينة من القواعد الأصولية أو الفقهية أو المقاصدية أو النظامية في استنباط الأحكام.
٢ق	الالتزام بأدب الحوار في المناقشة العلمية المنطقية.
٣ق	تحمل المسؤولية والعمل بروح الفريق.
٤ق	التحلي بقيم النزاهة والأمانة في البحث العلمي.

### ج. المنهج الدراسي

#### 1. مكونات الخطة الدراسية:

النسبة المئوية	الساعات المعتمدة	عدد المقررات	مكونات الخطة الدراسية	
81 %	52	15	إجباري	المقررات الدراسية
.	.	.	اختياري	
==	لا يوجد	لا يوجد	مشروع التخرج (إن وجد)	
19 %	12	1	الرسالة العلمية (إن وجدت)	
==	لا يوجد	لا يوجد	التدريب الميداني (إن وجد)	
==	لا يوجد	لا يوجد	أخرى (.....)	
100 %	64	16	الإجمالي	

\* يضاف جدول منفصل لكل مسار ( إن وجد)

١. مقررات البرنامج:

المستوى	رمز المقرر	اسم المقرر	إجباري أو اختياري	المتطلبات السابقة	الساعات المعتمدة
المستوى 1	6100 أصل-4	الحكم الشرعي	إجباري	لا يوجد	4
	6200 أصل-3	القواعد الفقهية(1)	إجباري	لا يوجد	3
	6600 أصل-3	أصول ومناهج البحث العلمي	إجباري	لا يوجد	3
		مقرر اختياري	اختياري	لا يوجد	3
					13
المستوى 2	6101 أصل-4	الأدلة المتفق عليها	إجباري	لا يوجد	4
	6201 أصل-3	القواعد الفقهية(2)	إجباري	لا يوجد	3
	661 أصل-2	مناهج تحقيق المخطوطات	إجباري	لا يوجد	2
		مقرر اختياري	اختياري	لا يوجد	3
					12
المستوى 3	6102 أصل-3	الأدلة المختلف فيها	إجباري	لا يوجد	4
	6103 أصل-4	دلالات الألفاظ(1)	إجباري	لا يوجد	4
	6400 أصل-3	التخريج عند الفقهاء والأصوليين	إجباري	لا يوجد	3

3	لا يوجد	اختياري	مقرر اختياري		المستوى 4
يختاره الطالب من الستة المقررات الاختيارية المذكورة أدناه					
14					
4	لا يوجد	إجباري	دلالات الألفاظ (2)	6104 أصل 4 -	
3	لا يوجد	إجباري	مقاصد الشريعة	6500 أصل 3 -	
3	لا يوجد	إجباري	الجدل والمناظرة	6300 أصل 3 -	
3	لا يوجد	اختياري	مقرر اختياري		
يختاره الطالب من الستة المقررات الاختيارية المذكورة أدناه					
13					
12	---	إجباري	الرسالة	6202 أصل 12 -	المستوى 5
==	==	===	===	==	
ساعة 64	==	===	====	===	المجموع

المقررات الاختيارية (يختار الطالب 4 مقررات ب 12 ساعة من هذه الستة المقررات)					
	3		٦٠٠٤ نظم-٣	مدخل لدراسة الأنظمة	المقررات الاختيارية
	3		٦١٠٠ سنة-٣	الحديث التحليلي	
	3		٦١٠٠ فقه-٣	نوازل العبادات	
	3		٦٢٠٢ قرأ-٣	التفسير الموضوعي	
	3		٦٣٠٠ فقه-٣	فقه الأسرة	

	٣		٦٤٠١ فقه-٣	فقه الحدود والتعزيرات	
--	---	--	------------	-----------------------	--

٣- توصيف مقررات البرنامج:  
٤- مصفوفة مخرجات التعلم للبرنامج:

مخرجات التعلم للبرنامج															المقررات
القيم				المهارات						المعرفة والفهم					
٤ق	٣ق	٢ق	١ق	٦م	٥م	٤م	٣م	٢م	١م	٥ع	٤ع	٣ع	٢ع	١ع	
	✓ س		✓ س						✓ س					✓ س	الحكم الشرعي
	✓ س	✓ س	✓ س						✓ س					✓ س	الأدلة المتفق عليها
✓ ت	✓ ت	✓ ت		✓ ت						✓ ت					أصول ومناهج البحث العلمي
	✓ ر	✓ ر	✓ ر				✓ ر		✓ ر				✓ ر	✓ ر	الأدلة المختلف فيها
	✓ ت	✓ ت	✓ ت						✓ ت			✓ ت		✓ ت	دلالات الألفاظ- ١
✓ ر	✓ ر		✓ ر			✓ ر		✓ ر					✓ ر		القواعد الفقهية ١
	✓ ر	✓ ر	✓ ر				✓ ر	✓ ر			✓ ر		✓ ر		التخريج عند الفقهاء والأصوليين
✓ ت				✓ ت						✓ ت					مناهج تحقيق المخطوطات
✓	✓	✓	✓						✓			✓		✓	دلالات

مخرجات التعلم للبرنامج															المقررات
القيم				المهارات						المعرفة والفهم					
ق ٤	ق ٣	ق ٢	ق ١	م ٦	م ٥	م ٤	م ٣	م ٢	م ١	ع ٥	ع ٤	ع ٣	ع ٢	ع ١	
ت	ت	ت	ت						ت			ت		ت	الألفاظ ٢-
✓	✓		✓					✓					✓		القواعد الفقهية-٢
	✓ ت	✓ ت			✓ ت						✓ ت				الجدل والمناظرة
	✓		✓					✓					✓		مقاصد الشريعة
✓ ت	✓ ت	✓ ت		✓ ت						✓ ت					الرسالة العلمية
	✓ س	✓ س	✓ س			✓ س							✓ س		مدخل لدراسة الأنظمة
✓ س	✓ س		✓ س		✓ س				✓ س			✓ س			الحديث التحليلي
	✓ س						✓ س						✓ س		نوازل العبادات
	✓ س	✓ س						✓ س	✓ س			✓ س			التفسير الموضوعي
	✓ س		✓ س				✓ س		✓ س					✓ س	فقه الأسرة
	✓ س		✓ س			✓ س	✓ س							✓ س	فقه الحدود والتعزيرات

**5. استراتيجيات التعليم والتعلم المستخدمة لتحقيق مخرجات التعلم للبرنامج.**

(وصف لسياسات واستراتيجيات التعليم والتعلم والخبرات والمواقف التعليمية المختلفة)

المعرفة والفهم: الاختبار التحريري – الاختبار الشفوي – تقييم الأقران – تقييم البحوث – تقييم الواجبات – تقييم العروض – الملاحظة والتقييم.

المهارات: الاختبار التحريري – الاختبار الشفوي – تقييم الأقران – تقييم البحوث – تقييم الواجبات – تقييم العروض – الملاحظة والتقييم.

القيم: الملاحظة والتقييم – تقييم التمارين والواجبات – تقييم الأقران – تقييم البحوث – تقييم التقارير والتمارين والعروض.

**6. طرق تقييم مخرجات التعلم للبرنامج**

(وصف لسياسات وأساليب وطرق التقويم المستخدمة (مباشرة ، غير مباشرة) للتحقق من اكتساب الطلاب لمخرجات التعلم المستهدفة في كل مجال من مجالاتها) الاختبارات الفصلية والنهائية – تقييمات الأقران – الاختبارات المقالية – تقييم المناقشات – تقييم الواجبات – الملاحظة – تقييم المناقشات-استبانات الطلاب-استبانات جهات التوظيف

**د. الرسالة العلمية ومتطلباتها: (إن وجدت)**

**1 تسجيل الرسالة.**

(متطلبات/ شروط وإجراءات التسجيل للرسالة وكذلك ضوابط ومسؤوليات وإجراءات الإرشاد العلمي )

يتم توزيع طلاب البرنامج على مرشدين أكاديميين يتولى متابعة الطالب في مرحلة البحث عن موضوع وإعداد خطة البحث إلى تمام الموافقة على الخطة من قبل مجلس القسم ورفعها إلى مجلس الكلية وعمادة الدراسات العليا وتعيين مشرف على الرسالة.

**2 الإشراف العلمي:**

(ضوابط اختيار المشرف العلمي ومسؤولياته، وكذلك إجراءات/ آليات الإشراف العلمي والمتابعة)

يتم تعيين مشرف علمي على الطالب وفقاً للائحة المنظمة لذلك، ويتواصل الطالب مع الأستاذ المشرف لمراجعة ماتم إنجازه حتى نهاية البحث

**3 مناقشة المشروع البحثي**

(ضوابط اختيار لجنة المناقشة ومتطلبات التقدم للمناقشة ، وإجراءات مناقشة الرسالة وإجازتها، ومعايير تقييم الرسالة العلمية)

يتم مناقشة الطالب مناقشة علنية حسب الضوابط المقررة في هذا الشأن من عمادة الدراسات العليا.

١. متطلبات القبول بالبرنامج

المادة الثالثة عشرة / اللائحة الموحدة للدراسات العليا:

يشترط للقبول ما يلي:

١. أن يكون المتقدم سعوديًّا، أو على منحة رسمية إذا كان من غير السعوديين.
  ٢. أن يكون المتقدم حاصلًا على الشهادة الجامعية من جامعة سعودية، أو من جامعة أخرى معترف بها.
  ٣. أن يكون حسن السيرة والسلوك، ولائيًّا طبيًّا.
  ٤. أن يقدم تزيكيتين علميتين من أساتذة سبق لهم تدريسه.
- القواعد التنفيذية الخاصة بالجامعة في هذه المادة:

١. تتولى عمادة الدراسات العليا في كل عام التنسيق مع الكليات والأقسام المختصة للرفع بشروط القبول الخاصة بها بما لا يتعارض مع ما نصت عليه اللائحة، وما جاء في قواعدها التنفيذية.
  ٢. تتولى عمادة الدراسات العليا وضع النماذج الخاصة بالقبول آليًّا، وإعلان الشروط للمتقدمين، وتوضيح المستندات المطلوبة للالتحاق بالبرنامج، بناء على ما يُرفع إليها من الكليات.
  ٣. يكون التقديم عن طريق البوابة الالكترونية، وخلال المدة الزمنية المعلن عنها من قبل العمادة.
  ٤. يلغى طلب القبول للطلاب الذين تم إبلاغهم بالترشح للقبول، ولم يحضروا لإكمال إجراءات قبولهم في المواعيد المحددة، أو تأخروا عن الاختبارات المقررة أو المقابلة الشخصية.
- المادة الرابعة عشرة / اللائحة الموحدة للدراسات العليا:

يشترط للقبول بمرحلة (الماجستير) حصول الطالب على تقدير (جيد جدا) على الأقل في المرحلة الجامعية، ويجوز لمجلس عمادة الدراسات العليا قبول الحاصلين على تقدير (جيد مرتفع).

كما يجوز لمجلس عمادة الدراسات العليا بناء على توصية مجلس القسم وتأييد مجلس الكلية قبول الحاصلين على تقدير (جيد) في بعض البرامج التي يحددها مجلس الجامعة على ألا يقل معدل الطالب في كل الأحوال عن (جيد جدا) في مقررات التخصص لمرحلة البكالوريوس.

ولمجلس عمادة الدراسات العليا بناء على توصية مجلس القسم، وتأييد مجلس الكلية إضافة شروط أخرى يراها ضرورية للقبول. القواعد التنفيذية الخاصة بالجامعة في هذه المادة - :

تتولى الأقسام العلمية التأكد من استيفاء شروط القبول، وتوافر جميع الوثائق، ثم المفاضلة بين المتقدمين عن طريق إعطاء كل متقدم درجة من مئة موزعة على النحو التالي:

- ١- معدل المتقدم في مرحلة البكالوريوس ويخصص له (٥١%)
- ٢- الاختبارات التحريرية أو الشفوية أو اختبار القدرات العامة للجامعيين أو ما يراه القسم من معايير أخرى، ويخصص لها (٥١%)، وللقسم توزيعها بما يراه مناسباً لطبيعة البرنامج.
- ٣- يشترط لدخول المتقدم المفاضلة النهائية حصوله على نسبة لا تقل عن (٢١%) (من مجموع الدرجة الكلية في الفقرة).
- ٤- يتم القبول بعد استيفاء الشروط والإجراءات حسب (أعلى درجة مكتسبة من مجموع الفقرتين) أ، ب (ووفقا للعدد المحدد).
- ٥- يشترط في حال الحاصلين على تقدير (جيد) بالإضافة إلى ما ذكر في هذه المادة أن تكون الأعداد المتقدمة للقسم أقل مما حددته القاعدة التنفيذية رقم (١) (من المادة) ٠١، وأن يكون ذلك بناء على مبررات علمية واضحة يقدمها القسم، ويعتمدها مجلس الكلية.

٢. خدمات الإرشاد

- ١- تخصيص ساعات مكتبية لأعضاء هيئة التدريس.
- ٢- تخصيص مرشد أكاديمي لكل طالب.
- ٣- الأسبوع الأكاديمي في بداية كل فصل دراسي لتهيئة الطلاب الجدد.
- ٤- تطبيق اللوائح التنظيمية بجامعة الملك خالد.
- ٥- حسب اللائحة المنظمة فإن لعضو هيئة التدريس ساعات مكتبية خلال الأسبوع، يخصص منها وحدات للقاء لطلاب المقرر مع الإعلان عنها.

٣. الدعم الخاص

يهتم البرنامج والكلية والجامعة بهذه الفئة في تقديم الخدمات تتمثل فيما يلي:

- ١- استخراج تصاريح دخول لسياراتهم.
- ٢- تخصيص مواقف سيارات خاصة بهم وقريبة من مبنى الكلية.
- ٣- تخصيص دورات مياه لهم في المرافق بكافة مباني الجامعة.
- ٤- العناية بإعداد جداولهم الدراسية ومراعاة قرب القاعات الدراسية في ذلك.
- ٥- توفير خدمات مساندة لهم في الاختبارات من كاتب مساعد.

و. أعضاء هيئة التدريس والموظفون

1. الاحتياجات من أعضاء هيئة التدريس والإداريين والفنيين.

العدد المطلوب			المتطلبات والمهارات الخاصة	التخصص		المرتبة العلمية
المجموع	إناث	ذكور		الدقيق	العام	
7	=	7	===	أصول الفقه	شريعة	أستاذ
6	1	5	===	أصول الفقه	شريعة	أستاذ مشارك
12	2	10	===	أصول الفقه	شريعة	أستاذ مساعد
==	==	.==	===	===	===	الفنيون ومساعدو المعامل
1	==	1	==	===	===	الطاقم الإداري
==	==	==	==	==	==	أخرى (تذكر)



## 2. التطوير المهني

### 1.2 إعداد أعضاء هيئة التدريس حديثي التعيين

(الإجراءات المتبعة لتأهيل أعضاء هيئة التدريس الجدد والمهنيين (بما في ذلك بدوام جزئي أو زائر)

١. عقد لقاء مع الأعضاء الجدد من قبل وكيل الكلية للتطوير والجودة يتم فيه:
٢. شرح هيكل الكلية ومهام كل إدارة.
٣. التعريف بأهداف ورسالة القسم ورؤيته.
٤. حث أعضاء هيئة التدريس على حضور الدورات التدريبية لتهيئة أعضاء هيئة التدريس الجدد.
٥. استعراض مهام عضو هيئة التدريس حسب التوصيف الوظيفي في الكلية.
٦. بيان مكونات البرنامج المختلفة من التوصيفات والمخرجات والأهداف والتقويم والإستراتيجيات ونحوها والتقارير الدورية عنه.
٧. جولة على موقع الكلية الإلكتروني وموقع الجامعة.
٨. استعراض الأنظمة واللوائح التي تهم عضو هيئة التدريس.
٩. اطلاعهم على الأدلة التعريفية بالكلية والبرنامج ودليل الأستاذ ودليل الطالب.

### 2.2 التطوير المهني لأعضاء هيئة التدريس

خطة وإجراءات التطوير المهني والأكاديمي لأعضاء هيئة التدريس (مثل: مجال استراتيجيات التعلم والتعليم، تقييم الطلاب، الجوانب المهنية .... الخ)

١. إقامة دورات تدريبية لأعضاء هيئة التدريس وخاصة في مجال استراتيجيات التدريس وطرائق التقويم.
٢. نشر ثقافة الجودة والاعتماد الأكاديمي من خلال ورش العمل واللقاءات والنشرات المختلفة.
- ٣- استطلاع آراء أعضاء هيئة التدريس بشكل دوري حول احتياجاتهم التدريبية والعمل مع جهة الاختصاص في الجامعة لتوفيرها.
٤. قيام وحدة البحث العلمي بعمل حلقات علمية لأعضاء هيئة التدريس.
٥. إتاحة الفرصة لأعضاء هيئة التدريس للمشاركة في الندوات والمؤتمرات الداخلية والخارجية.
٦. وضع حوافز للأبحاث المتميزة والممارسات التدريسية الناجحة.
٧. توفير المصادر العلمية لأعضاء هيئة التدريس كالمكتبة والانترنت، ومنحهم صلاحية الوصول إلى المصادر التقنية على الشبكة العنكبوتية كالمكتبة الرقمية السعودية وغيرها.
- ٨- تقديم دورات تدريبية للأعضاء حول الاستخدام الأمثل للتقنية.

## ز. مصادر التعلم والمرافق والتجهيزات

### 1. مصادر التعلم

آلية توفير وضمان جودة مصادر التعلم (الكتب، المراجع، مصادر التعلم الإلكترونية، مواقع الإنترنت .... ١

١. مخاطبة عمادة شؤون المكتبات بأسماء المراجع الدراسية لتوفيرها بأسعار مناسبة في منافذ البيع المعدة لذلك، وتوفير نسخ كافية منها في المكتبة المركزية وفروعها.
٢. مخاطبة عمادة شؤون المكتبات لمنح الصلاحية للطلاب للاستفادة من خدمات المكتبة الرقمية السعودية.
٣. مخاطبة عمادة التعلم الإلكتروني وإدارة تقنية المعلومات لتهيئة معامل حاسب آلي وإتاحتها للطلاب للوصول إلى المصادر الإلكترونية ومواقع الانترنت ذات الصلة بمجالهم الدراسي.
- ٤- إجراء استطلاعات دورية لرأي الطلاب حول مصادر التعلم والمرافق والتجهيزات لمعرفة وجهات نظرهم واحتياجاتهم.
- ٥- مخاطبة الإدارة العامة للخدمات التعليمية لتجهيز المعامل والقاعات الدراسية بالوسائل التعليمية اللازمة
- ٦- استطلاع رأي أعضاء هيئة التدريس المختص بتدريس المقرر حول ما ذكر.
- ٧- تحليل تلك الاستبانات للخروج بتوصيات تحسينية للمقررات والمراجع العلمية.
- ٨- مناقشة تقارير المقررات الفصلية التي تشتمل على توصيات أعضاء هيئة التدريس حيال الكتب المقررة، في مجالس الأقسام واتخاذ التوصيات اللازمة عند ظهور أي ملحوظات تتعلق بالمراجع.
- ٩- الاستعارة من المكتبة المركزية أو فروعها.
- ١٠- توفير صلاحية تحميل الكتب المقررة والمراجع من موقع المكتبة الرقمية السعودية.

## ٢. المرافق والتجهيزات

(قائمة بالاحتياجات الرئيسية من المرافق والتجهيزات، مثل: المكتبة، المعامل ، القاعات الدراسية ..... الخ)

مخاطبة الإدارة العامة للخدمات التعليمية لتجهيز المعامل والقاعات الدراسية بالوسائل التعليمية اللازمة.

## ٣. الإجراءات المتبعة لضمان توافر بيئة صحية وآمنة (طبقاً لطبيعة البرنامج)

تتكون الإجراءات المتبعة لضمان توفير بيئة صحية وآمنة من سبعة مبادئ:

مسؤولية الإدارة العليا تجاه السلامة والصحة المهنية، فإنها مسؤولة عن حماية منسوبيها وزائريها وتعنى بتطبيق سياسة السلامة المهنية ودعم مهام الرقابة المستقبلية.

الأدوار والمسؤوليات الواضحة، فتمم الهيكلية الإدارية الواضحة للمهام والواجبات التي تضمن السلامة والصحة المهنية.

الكفاءة تتناسب مع المسؤوليات، حيث يجب على الأفراد العاملين أن يمتلكوا الخبرة والمعرفة والمهارات والقدرات اللازمة للوفاء بمسؤولياتهم.

موازنة الأولويات: تخصيص وتوزيع الموارد بشكل فعال لمعالجة السلامة والصحة المهنية ظاهرياً وعملياً حيث إن حماية جميع منسوبي البرنامج باختلاف فئاتهم يجب أن يكون أولوية متى ما خططت ل نشاطة والعمليات عند تنفيذها.

تحديد معايير واشتراطات السلامة والصحة المهنية: وقبل تنفيذ العمال يجب تقييم المخاطر المرتبطة ومجموعة معايير السلامة

والصحة المهنية واشتراطاتها المتفقة عليها والواجب اتباعها، بحيث أنها تعطي

ضمانات كافية إذا نفذت بشاكل صحيح تضامن حماية جميع منسوبي البرنامج من أي آثار سلبية بإذن الله تعالى

**ضوابط المخاطر تتناسب مع العمال الذي يجاب أداؤه: إن الضوابط الإدارية والهندسية للتخفيف أو لمنع المخاطر التي قد يتعرض لها منسوبي البرنامج وزائروه أو البيئة التي يجاب أن تتناسب مع العمال الأذى ياتم أداؤه والمخاطر المرتبطة به.**

- تفويض العمليات: يجب قبل البدء في إجراءات العمليات مراجعة الشروط والمتطلبات الواجب توافرها في بيئة العمل والاحترازاات الوقائية التي يلتزم بها العاملون وأن تكون واضحة ومنتفق عليها.

**ومن أهم مهام السلامة والصحة المهنية ما يأتي:**

تحديد نطاق العمل: حيث يتم تحديد المهام والأوليات، وتخصيص الموارد ونتائج العمل المستمر

تحليل المخاطر: حيث يتم تحديد وتحليل وتصنيف المخاطر المرتبطة بالعمل.

وضع تنفيذ ضوابط المخاطر: حيث يتم الاتفاق على المعايير والاشتراطات المعمول بها وتحديدتها.

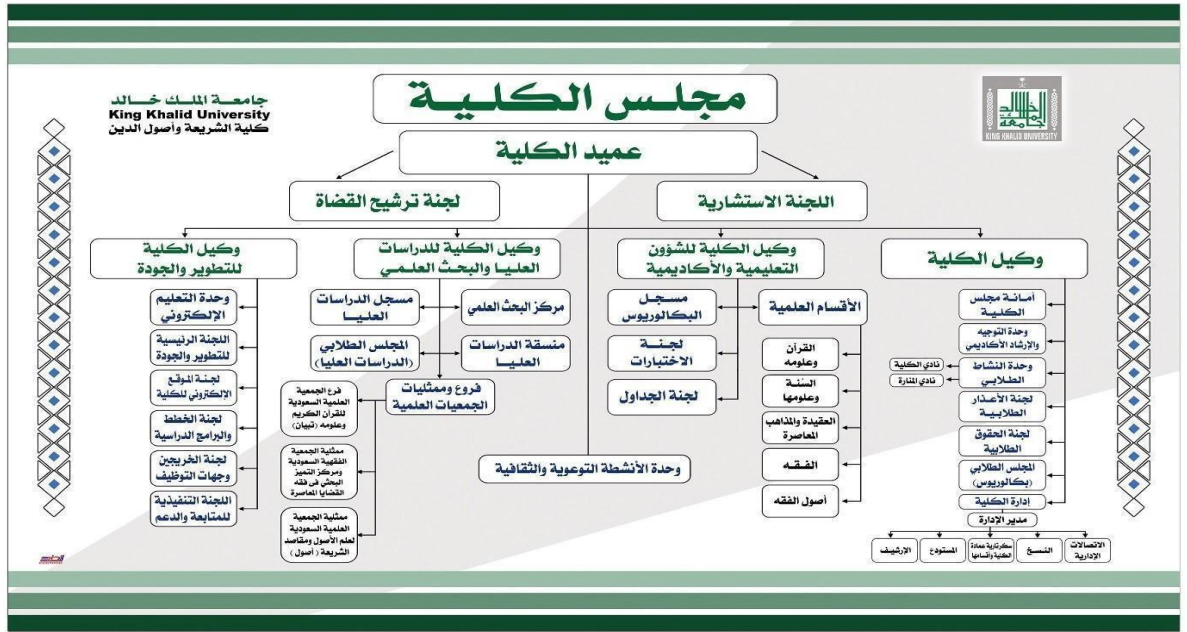
- تنفيذ العمل ضمن ضوابط: يتم التأكد من تطبيق عمليات واشتراطات التجهيز لتنفيذ العمل وتحديد الاحترازاات الواجب اتخاذها.

- التغذية الراجعة والتحسين المستمر: حيث يتم جمع الملاحظات والمعلومات التي تثبت كفاءة نظام إدارة السلامة والصحة والمهنية.

**ح. إدارة البرنامج ولوائحه**

**1. إدارة البرنامج**

**1.1 الهيكل التنظيمي للبرنامج**



## 2.1 مشاركة المستفيدين

قام البرنامج بعدد من الاستبانات لمشاركة المستفيدين من البرنامج ومنها: جهات التوظيف لخريجي البرنامج، والخريجين من البرنامج

## 2.2 مشاركة المستفيدين

آلية تمثيل ومشاركة المستفيدين في تخطيط البرنامج وتطويره (الطلاب، الهيئات المهنية، الجمعيات العلمية، جهات التوظيف ... الخ)

- ١- دراسة التقرير السنوي للبرنامج من قبل مجل القسم ومجلس الكلية والاستماع لآراء الأعضاء حول جوانب الضعف والقوة والتوصيات المقترحة للتحسين.
  - ٢- إعداد تقارير المقررات الفصلية من قبل الأعضاء، وهي تتيح لكل عضو إبداء وجهة نظره حول جودة البرنامج، وملحوظاته عليه، ويتم دراسة تلك التقارير من خلال لجان الخطط ومجالس الأقسام .
  - ٣- استبانات دورية يتم إجراؤها لأعضاء هيئة التدريس والمستفيدين من البرنامج كجهات التوظيف لخريجي البرنامج، والطلاب والخريجين من البرنامج حول مكونات البرنامج المختلفة، ثم تحليلها للخروج بالتوصيات البناءة .
  ٤. حلقات نقاش لأعضاء هيئة التدريس حول جودة البرنامج والملحوظات التي يرى الأعضاء ضرورة معالجتها.
  - ٥- تشكيل لجان لتطوير البرنامج عندما تتوافق الرؤى العلمية لمنسوبيه على الحاجة لإجراء تحسينات معينة.
- إجراءات التشاور مع اللجنة الاستشارية، ومدى مشاركتهم في مراقبة جودة البرامج، والمراجعة السنوية، والتخطيط للتحسين
- ١- تشكيل لجنة استشارية من جهات التوظيف ومختصين مستقلين وفق الإطار المنظم لذلك من عمادة التطوير والجودة.
  - ٢- تجتمع اللجنة مرة كل سنة على الأقل، وتبدي ملاحظاتها حول البرنامج وتتخذ توصياتها بالأغلبية وترفع بذلك لمجلس القسم ومجلس الكلية لاتخاذ اللازم حيال ذلك

### 2.3 لوائح البرنامج

توضع قائمة بلوائح البرنامج ذات العلاقة والرابط الإلكتروني لها: لائحة القبول والتسجيل، الدراسة والاختبارات، التوظيف، التأديب والتظلم ... الخ

تنص لوائح نظام التعليم العالي على أنه يُشترط لتعيين أعضاء هيئة التدريس ما يلي :

يشترط للتعيين على رتبة أستاذ مساعد الحصول على درجة الدكتوراه أو ما يعادلها من جامعة سعودية أو جامعة أخرى معترف بها، ولمجلس الجامعة إضافة شروط أخرى.

يشترط للتعيين على رتبة أستاذ مشارك:

١- الحصول على درجة الدكتوراه من جامعة سعودية أو جامعة أخرى معترف بها.

٢- خبرة في عضوية هيئة التدريس بالجامعة أو الجامعات الأخرى المعترف بها لا تقل عن أربع سنوات بعد التعيين على رتبة أستاذ مساعد.

٣- أن تكون قد تمت ترقيته علمياً إلى رتبة أستاذ مشارك من جامعة سعودية أو جامعة أخرى معترف بها.

يشترط للتعيين على رتبة أستاذ:

١- الحصول على درجة الدكتوراه من جامعة سعودية أو جامعة أخرى معترف بها.

٢- خبرة في عضوية هيئة التدريس بالجامعة أو جامعة أخرى معترف بها، لا تقل عن ثماني سنوات، منها أربع سنوات على الأقل أستاذ مشارك.

٣- أن تكون قد تمت ترقيته علمياً إلى رتبة أستاذ من جامعة سعودية أو جامعة أخرى معترف بها.

يتم تعيين أعضاء هيئة التدريس بناءً على توصية من مجلس القسم ومجلس الكلية المختصين وتوصية من المجلس العلمي ويصدر بالتعيين قرار من مجلس الجامعة.

ولهذه المواد قواعد تنفيذية مفصلة لها خاصة بالجامعة ومرفق نسخة من هذه القواعد التنفيذية

### متطلبات القبول بالبرنامج:

(المادة الثالثة عشرة / اللائحة الموحدة للدراسات العليا): يشترط للقبول ما يلي:

١- أن يكون المتقدم سعودياً، أو على منحة رسمية إذا كان من غير السعوديين.

٢- أن يكون المتقدم حاصلًا على الشهادة الجامعية من جامعة سعودية، أو من جامعة أخرى معترف بها

٣- أن يكون حسن السيرة والسلوك، ولائقًا طبياً.

٤- أن يقدم تزكيتين علميتين من أساتذة سبق لهم تدريسه.

٥- موافقة مرجعه على الدراسة إذا كان موظفًا.

### القواعد التنفيذية الخاصة بالجامعة في هذه المادة :

١- بالإضافة إلى الشروط المنصوص عليها في أصل هذه المادة يشترط أن يجتاز الطالب بنجاح أي اختبار أو مقابلة شخصية يحددها مجلس القسم أو مجلس الكلية .

٢- تتولى عمادة الدراسات العليا في كل عام التنسيق مع الكليات والأقسام المختصة للرفع بشروط القبول الخاصة بها بما لا يتعارض مع ما نصت عليه اللائحة، وما جاء في قواعد التنفيذ .

٣- تتولى عمادة الدراسات العليا وضع النماذج الخاصة بالقبول آلياً ، وإعلان الشروط للمتقدمين ، وتوضيح المستندات المطلوبة للالتحاق بالبرنامج ، بناء على ما يُرفع إليها من الكليات .

٤- يكون التقديم عن طريق البوابة الالكترونية ، وخلال المدة الزمنية المعلن عنها من قبل العمادة .

٥- يلغى طلب القبول للطلاب الذين تم إبلاغهم بالترشح للقبول، ولم يحضروا لإكمال إجراءات قبولهم في المواعيد المحددة ، أو تأخروا عن الاختبارات المقررة أو المقابلة الشخصية .

٦- يجوز أن تكون دراسة طالب الدكتوراه علي نظام التفرغ الجزئي بموافقة من صاحب الصلاحية في جهة العمل التابع لها الموظف .

٧- يجوز أن يستثنى من شرط التفرغ الحالات التي لها مبررات ملحة ولا تقتضي التفرغ التام ، مع ضرورة موافقة مرجعه، وذلك بناء على توصية مجلسي القسم والكلية ، وتأيد عميد الدراسات العليا وإقرار مجلس الجامعة .

(المادة الرابعة عشرة / اللائحة الموحدة للدراسات العليا):

أ. تطبيق لائحة القبول في برامج الدكتوراه في جامعة الملك خالد.

ب. الشروط التي تضعها الكلية أو القسم وأهمها ما يلي:

١. الحصول على درجة الماجستير تخصص أصول فقه من جامعة معترف بها بتقدير لا يقل عن جيد جداً.

٢. اجتياز المقابلة واختبار القبول.

٣. بالنسبة للحاصلين على درجة الماجستير الموازي يشترط أن يقدم بحثاً منشوراً أو مقبولاً للنشر في مجلة علمية محكمة.

٤. إحضار ما يثبت تفرغه من عمله.

وللقسم أن يضيف إلى هذه الشروط ما يراه ضرورياً، ويتم اعتمادها من مجلسي القسم والكلية، ومجلس الجامعة.

القواعد التنفيذية الخاصة بالجامعة في مواد شروط القبول في البرنامج :

بالإضافة إلى الشروط المنصوص عليها في أصل هذه المادة يشترط أن يجتاز الطالب بنجاح أي اختبار أو مقابلة شخصية يحددها مجلس القسم أو مجلس الكلية .

تتولى عمادة الدراسات العليا في كل عام التنسيق مع الكليات والأقسام المختصة للرفع بشروط القبول الخاصة بها بما لا يتعارض مع ما نصت عليه اللائحة ، وما جاء في قواعدها التنفيذية .

تتولى عمادة الدراسات العليا وضع النماذج الخاصة بالقبول آلياً ، وإعلان الشروط للمتقدمين ، وتوضيح المستندات المطلوبة للالتحاق بالبرنامج ، بناء على ما يُرفع إليها من الكليات .

يكون التقديم عن طريق البوابة الالكترونية ، وخلال المدة الزمنية المعلن عنها من قبل العمادة .

يلقى طلب القبول للطلاب الذين تم إبلاغهم بالترشح للقبول، ولم يحضروا لإكمال إجراءات قبولهم في المواعيد المحددة ، أو تأخروا عن الاختبارات المقررة أو المقابلة الشخصية .

يجوز أن يستثنى من شرط التفرغ الحالات التي لها مبررات ملحة ولا تقتضي التفرغ التام ، مع ضرورة موافقة مرجعه، وذلك بناء على توصية مجلسي القسم والكلية ، وتأييد عميد الدراسات العليا وإقرار مجلس الجامعة .

تتولى الأقسام العلمية التأكد من استيفاء شروط القبول، وتوافر جميع الوثائق، ثم المفاضلة بين المتقدمين عن طريق إعطاء كل متقدم درجة من مئة موزعة على النحو التالي:

معدل المتقدم في مرحلة البكالوريوس ويخصص له (٥٠%)

الاختبارات التحريرية أو الشفوية أو اختبار القدرات العامة للجامعيين أو ما يراه القسم من معايير أخرى، ويخصص لها (٥٠%)، وللقسم توزيعها بما يراه مناسباً لطبيعة البرنامج .

يشترط لدخول المتقدم المفاضلة النهائية حصوله على نسبة لا تقل عن (٦٠%) من مجموع الدرجة الكلية في الفقرة (ب) .

يتم القبول بعد استيفاء الشروط والإجراءات حسب أعلى درجة مكتسبة من مجموع الفقرتين (أ ، ب) ، ووفقا للعدد المحدد .

## ط. ضمان جودة البرنامج

1. نظام ضمان جودة البرنامج.

يوجد دليل لنظام ضمان جودة البرنامج على الرابط التالي:

<https://drive.google.com/file/d/1z5wXI9786giTJhiLiJs4dil5XIH60R5/view>

2. إجراءات مراقبة جودة البرنامج.

تتم إجراءات مراقبة جودة البرنامج من خلال ما يلي:

- 1- يتم مراقبة جودة البرنامج من خلال أخذ الآراء جهات التوظيف التي يلتحق بها الطالب، ومن خلال آراء الخريجين.
- 2- مراجعة البرنامج بين كل فترة وأخرى لتطويره بما يتناسب مع احتياجات المجتمع وسوق العمل.
- 3- عقد ورش عمل لتطوير البرنامج والخروج بتوصيات تساهم في تطوير البرنامج.
- 4- التشجيع على حضور الدورات والمؤتمرات العلمية التي تساهم في تطوير البرنامج من خلال اللقاءات العلمية والندوات المحلية والإقليمية والدولية.
- 5- التشجيع على البحث العلمي لأعضاء هيئة التدريس.

3. ترتيبات مراقبة جودة مقررات البرنامج التي تُدرّس من خلال أقسام علمية أخرى.

تتم إجراءات مراقبة جودة مقررات البرنامج التي تُدرّس من خلال أقسام علمية أخرى من خلال ما يلي:

- 1- يتم مراقبة جودة تلك المقررات من خلال أخذ الآراء جهات التوظيف التي يلتحق بها الطالب، ومن خلال آراء الخريجين.
- 2- تتم مراجعة توصيف تلك المقررات بصفة دورية وتغيير ما يحتاج تغييره بما يتناسب مع سوق العمل.
- 3- تشكيل لجان مختصة للبرنامج لمراقبة تلك المقررات ومتابعتها وتطويرها ومراجعتها بصفة مستمرة.
- 4- عقد لقاءات تشاورية للنظر في تلك المقررات بصفة دورية وإبداء الملاحظات ثم العمل على التوصيات التي تؤدي إلى تطوير تلك المقررات.

4. الترتيبات المتبعة للتأكد من تحقيق التكافؤ بين المقر الرئيسي للبرنامج ( بشطريه: طلاب، طالبات) وبقية الفروع الأخرى.



يسلك برنامج الدكتوراه في أصول الفقه الطرق في حالة تدريس المقرر في شطري الطلاب والطالبات عدة أمور تحقق التكافؤ بين الشطرين، وهي على ما يلي:

- ١- وضع منسق لكل مقرر بين شطري الطلاب والطالبات.
- ٢- التواصل المستمر بين شطر الطلاب والطالبات طوال الفصل الدراسي للتشاور وأخذ الملاحظات والتوصيات.
- ٣- توحيد مراجع المقررات بين شطري الطلاب والطالبات.
- ٤- توحيد الاختبارات بين الطلاب والطالبات في المقرر الواحد ويكون ذلك عن طريق المنسق لكل مقرر.

5. ترتيبات تطبيق الضوابط المؤسسية للشراكة التعليمية والبحثية (إن وجدت)

==

6. خطة تقييم مخرجات التعلم للبرنامج وآليات الاستفادة من نتائجها في عمليات التطوير.

تقييم مخرجات تعلم البرنامج بطريقتين: مباشر وغير مباشر.

التقييم المباشر من خلال نتائج الطلاب في المقررات الدراسية ومعدلات حصولهم على الرسالة.

التقييم غير المباشر عن طريق تحليل حزمة من الاستبانات منها ما يتعلق بالطلاب، ومنها ما يتعلق بأعضاء هيئة التدريس والخريجين وجهات التوظيف.

وذلك عبر خطة مزممة يضعها البرنامج لقياس مخرجات التعلم الخاصة به.

ثم يقوم اللجنة المختصة بتحليل النتائج وكتابة تقارير بذلك وعرضها على مجلس القسم لمناقشتها وإبداء الرأي واقتراح الخطط التحسينية بناء على نتائج تلك المناقشات.

7. مصفوفة تقييم جودة البرنامج

مجال / جوانب التقييم	مصادر / مراجع التقييم	طرق التقييم	توقيت التقييم
قيادة البرنامج	قيادات البرنامج، الإداريين، الموظفين، أعضاء هيئة التدريس، المراجع المستقل	استطلاعات الرأي، المقابلات	خلال الفصل الدراسي، نهاية العام الأكاديمي
فاعلية التدريس والتقييم	استبانة تقييم المقرر والبرنامج وخبرة الطالب والمراجع المستقل	استطلاعات الرأي، المقابلات، تقرير كفاية أعضاء هيئة التدريس من خلال الاستبانات ورأي الأقران	نهاية العام الأكاديمي

مجالات / جوانب التقييم	مصادر / مراجع التقييم	طرق التقييم	توقيت التقييم
مصادر التعلم	استبانات من أعضاء هيئة التدريس، والطلاب والموظفين، والمراجع المستقل	استطلاعات رأي المستفيدين، والمراجع المستقل	بداية كل فصل دراسي
الخدمات	استبانات المستفيدين من أعضاء هيئة التدريس، والطلاب والموظفين والمراجع المستقل	استطلاع رأي المستفيدين والمراجع المستقل	كل فصل دراسي
فاعلية الإرشاد	استبانات تقييم فاعلية الإرشاد	استطلاع آراء الطلاب	كل فصل دراسي
الخدمات الطلابية	آراء الطلاب والمراجع المستقل	استطلاع آراء الطلاب، ورأي المراجع المستقل	كل فصل دراسي
تحليل بيانات التقييم	التحليل الإحصائي لنتائج التقييم	معرفة نتائج الاجتماعات	نهاية العام الأكاديمي
مشاركة هيئة التدريس والموظفين والطلاب في عمليات التخطيط وصنع القرار	عينة من محاضر اجتماع اللجان الاستشارية للبرنامج، عينة من محاضر مجلس القسم أو الكلية لمشاركة الطلاب بالأقسام.	تقييم نتائج الاجتماعات	أول ونهاية كل فصل دراسي
اعتماد إدارة البرنامج مؤشرات أداء رئيسية تقيس أداء البرنامج بدقة	التقرير السنوي للبرنامج، صورة من خطاب إرسال مؤشر الأداء لعمادة التطوير	تحليل نتائج المؤشرات ومعرفة نقاط القوة والضعف والتوصيات وخطط الإنجاز	كل سنة دراسية

8. مؤشرات أداء البرنامج الرئيسية:

الفترة الزمنية لتحقيق مؤشرات الأداء المستهدفة عام (١٤٤٣)

م	الرمز	مؤشر الأداء الرئيس	المستوى المستهدف	طرق القياس	توقيت القياس
1-	Kpi-pg1	نسبة المتحقق من مؤشرات أهداف الخطة التشغيلية للبرنامج	٤,٥%	استبانات تقييم المقرر، والبرنامج، وخبرة الطالب، والخريجين، والمراجعة الداخلية للجودة.	في نهاية كل فصل دراسي، ونهاية العام لمؤشرات الأداء البرمجية.

م	الرمز	مؤشر الأداء الرئيس	المستوى المستهدف	طرق القياس	توقيت القياس
-3- التعليم والتعلم	Kpi-pg2	تقييم الطلاب لجودة خبرات التعلم في البرنامج	٤,٥ من ٥	استبانات تقييم المقرر، والبرنامج، وخبرة الطالب، والخريجين، والمراجعة الداخلية للجودة.	في نهاية كل فصل دراسي
	Kpi-pg3	تقييم الطلاب لجودة المقررات	٤,٥ من ٥	استبانات تقييم المقرر، والبرنامج، وخبرة الطالب، والخريجين، والمراجعة الداخلية للجودة.	في نهاية كل فصل دراسي
	Kpi-pg4	تقييم الطلاب لجودة الإشراف العلمي	٤,٥ من ٥	استبانات تقييم المقرر، واستبانات رأي الطلاب	في نهاية كل فصل دراسي
	Kpi-pg5	متوسط المدة التي يتخرج فيها الطلاب	٤ فصول	من خلال قاعدة البيانات في القبول والتسجيل	في نهاية كل فصل دراسي
	Kpi-pg6	معدل تسرب الطلاب من البرنامج	0 %	من خلال قاعدة البيانات في القبول والتسجيل	في نهاية كل فصل دراسي
	Kpi-pg7	توظيف الخريجين	الذكور ٨٠ % الإناث ٥٠ %	من خلال استبانات المستفيدين	في نهاية كل فصل دراسي
	Kpi-pg8	تقويم جهات التوظيف لكفاءة خريجي البرنامج	٤,٥ من ٥	من خلال استبانات المستفيدين	في نهاية كل فصل دراسي
	Kpi-pg9	رضا الطلاب عن الخدمات المقدمة	٤,٥ من ٥	من خلال استبانات المستفيدين، ونموذج مدى توافر الخدمات.	في بداية كل عام دراسي
-4-	Kpi-pg10	نسبة الطلاب إلى أعضاء هيئة التدريس	٢ : ١ للطلاب والطالبات	من خلال استخدام مكافئ الوقت الكامل	في نهاية العام الدراسي
	Kpi-pg11	النسبة المئوية لتوزيع أعضاء هيئة التدريس بحسب الرتبة العلمية	٥٠ % أستاذ ٤٥ % أستاذ مشارك	من قاعدة بيانات أعضاء هيئة التدريس	في نهاية العام الدراسي وعند إعداد المؤشرات البرمجية للبرنامج

م	الرمز	مؤشر الأداء الرئيس	المستوى المستهدف	طرق القياس	توقيت القياس
			٥ % أستاذ مساعد		والكلية
-5-	Kpi-pg12	نسبة تسرب أعضاء هيئة التدريس من البرنامج	0%	من قاعدة بيانات أعضاء هيئة التدريس	في نهاية العام الدراسي
-6-	Kpi-pg13	رضا المستفيدين عن مصادر التعلم	٤,٥ من ٥	من خلال الاستبانات الخاصة بوحدة مصادر التعلم	في بداية كل عام دراسي
	Kpi-pg14	رضا المستفيدين عن المرافق والتجهيزات البحثية	٤,٥ من ٥	من خلال استبانات المستفيدين ونموذج مدى توافر الخدمات	في بداية كل عام دراسي
-7-	Kpi-pg15	النسبة المئوية للنشر العلمي لأعضاء هيئة التدريس	٨٠ %	من خلال استبانات النتاج العلمي والحصاد البحثي	في نهاية العام الدراسي
	Kpi-pg16	معدل البحوث المنشورة لكل عضو هيئة تدريس	٢	من خلال استبانات النتاج العلمي والحصاد البحثي	في نهاية العام الدراسي
	Kpi-pg17	معدل الاقتباسات في المجالات المحكمة لكل عضو هيئة تدريس	لا تتوفر	من خلال برامج الكشف عن الاقتباسات العلمية	في نهاية العام الدراسي
	Kpi-pg18	نسبة النشر العلمي للطلاب والمشاركة في المؤتمرات	١٥ % للنشر العلمي ١٠ % للمشاركة في المؤتمرات	من خلال استبانات النتاج العلمي والحصاد البحثي	في نهاية العام الدراسي
	Kpi-pg19	عدد براءات الاختراع وجوائز التميز	الذكور ٢ الإناث ٢	من خلال استبانات النتاج العلمي والحصاد البحثي	في نهاية العام الدراسي

\* بما في ذلك المؤشرات المطلوبة من المركز الوطني للتقويم والاعتماد الأكاديمي

### ي. بيانات اعتماد التوصيف

جهة الاعتماد	مجلس القسم
رقم الجلسة	٢٧
تاريخ الجلسة	١٤٤٣/١٠/٢٨ هـ

