

توصيف برنامج الدكتوراه
أصول الفقه
(نظام الرسالة والمقررات)

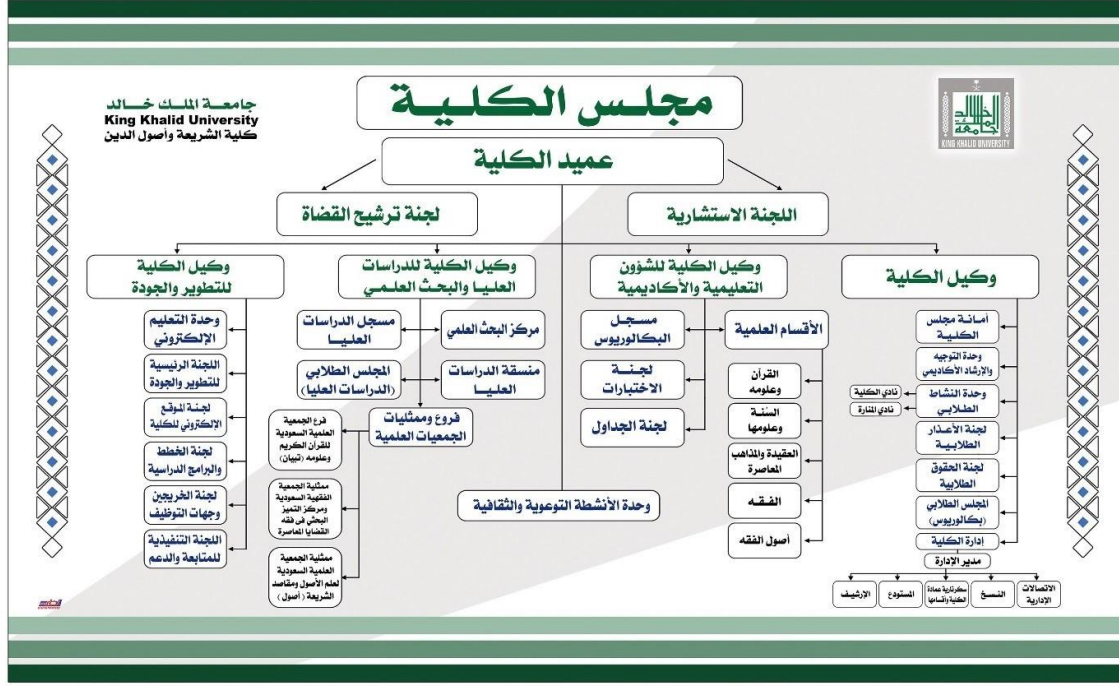
التاريخ : ١٤٤٣هـ

المؤسسة التعليمية : جامعة الملك خالد

القسم : أصول الفقه

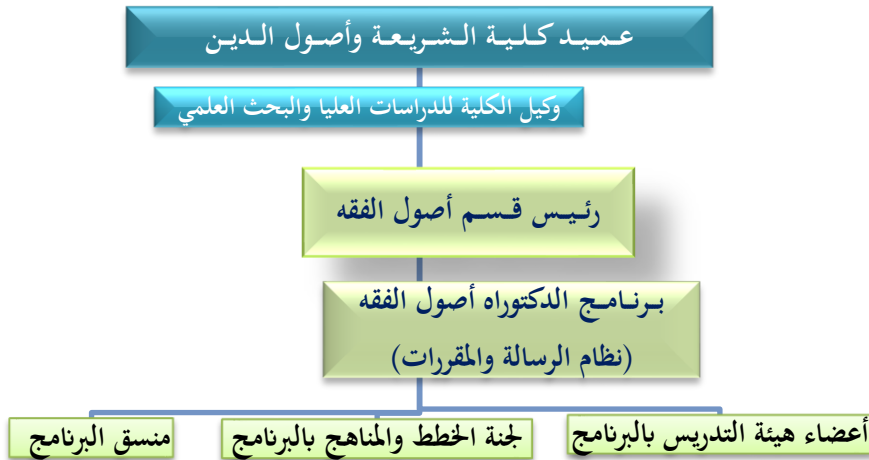
الكلية : الشريعة وأصول الدين

الهيكل الإداري للكلية :



هيكل البرنامج :

هيكل برنامج الدكتوراه أصول الفقه (نظام الرسالة والمقررات)



قائمة الفروع التي تقدم البرنامج ومقراتها : لا يوجد

أ. تعريف بالبرنامج ومعلومات عامة عنه :

١. اسم ورمز البرنامج : دكتوراة في الشريعة – تخصص أصول فقه.						
٢. إجمالي عدد الساعات المعتمدة المطلوبة لإتمام البرنامج : ثمان وخمسون ساعة (٥٨) ساعة (٢٦ ساعة مقررات، ٣٢ ساعة رسالة).						
٣. الدرجة الممنوحة عند إتمام البرنامج : دكتوراة في الشريعة – تخصص أصول فقه.						
٤. المسارات الرئيسية أو التخصصات التي يشملها البرنامج : لا يوجد						
٥. نقاط التخرج التي تتوسط البرنامج والشهادة الممنوحة عندئذ (إن وجدت) : لا يوجد						
٦. المهن أو الوظائف المرخصة التي يتم تأهيل الطلاب لها : - أستاذ التدريس الجامعي. - باحث في الدراسات الأصولية. - مستشار شرعي في المصارف الإسلامية وشركات التأمين. - قاضي محكمة. - عضو النيابة العامة . - خبير شرعي في المحاكم.						
٧. (أ) برنامج جديد <input checked="" type="checkbox"/> التاريخ المتوقع لبدء تقديمه <input type="checkbox"/> 1444						
(ب) برنامج مستمر <input type="checkbox"/> تاريخ (سنة) أحدث مراجعة للبرنامج <input type="checkbox"/>						
قائمة الجهات التي نفذت مراجعات أو اعتمادات للبرنامج ، وتاريخ كل منها: - لا يوجد						
٨. اسم رئيس أو منسق البرنامج، واسم رئيسة أو منسقة البرنامج في القسم النسائي (إن وجدت): د. محمد بن مفتاح الفهمي - رئيس قسم الفقه						
٩- تاريخ الموافقة على البرنامج من الجهة صاحبة الصلاحية (وزارة التعليم) :						
<table border="1"> <thead> <tr> <th>المقر</th> <th>جهة الموافقة</th> <th>التاريخ</th> </tr> </thead> <tbody> <tr> <td>المقر الرئيس</td> <td>مجلس الجامعة</td> <td></td> </tr> </tbody> </table>	المقر	جهة الموافقة	التاريخ	المقر الرئيس	مجلس الجامعة	
المقر	جهة الموافقة	التاريخ				
المقر الرئيس	مجلس الجامعة					

ب- بيئة عمل البرنامج :

١. توافق فتح هذا البرنامج مع توجه الدولة إلى الاهتمام بعلوم الشريعة.
٢. الاهتمام بالدراسات الأصولية.
٢. الاسهام في تطوير البحوث والدراسات المتعلقة بأصول الفقه، وبيان مقدرة الدرس الأصولي لوضع معايير موجهة النوازل والمستجدات.
٣. علاج بعض المشكلات التشريعية في المجال التشريعي والنظامي (القانوني).
٤. فتح هذا البرنامج يسهم في توفير الوقت والجهد والمال على راغبي الدراسة من منطقة عسير والمناطق المجاورة في هذه البرنامج.
٦. تلبية الحاجة المتزايدة للكادر التدريسي في كليات الشريعة في الجامعات السعودية، والكادر القضائي والاستشاري المتعمق.

٧. تفعيل استخدام التقنية فيما يخدم الدرس الأصولي.
٨. كثرة المطالبين بفتح البرنامج من الحاصلين على درجة الماجستير في أصول الفقه.
٩. الاسهام في خدمة المجتمع من خلال تخريج متخصصين، ومستشارين في القضايا الشرعية والاجتماعية والثقافية.

٢. علاقة البرنامج (إن وجدت) ببقية البرامج التي تقدمها المؤسسة التعليمية والكلية والقسم :

أ. هل يقدم هذا البرنامج مقررات دراسية مطلوبة من الطلبة في برامج أخرى؟
 نعم لا
 إذا كانت الإجابة بنعم، ما الذي تم اتخاذه من إجراءات للتأكد من أن تلك المقررات تلبى احتياجات طلاب البرامج الأخرى؟

ب. هل يُلزم البرنامج طلابه تسجيل مقررات دراسية من أقسام أخرى؟
 نعم لا
 إذا كانت الإجابة بنعم، ما الذي تم اتخاذه من إجراءات للتأكد من أن تلك المقررات تلبى احتياجات طلاب هذا البرنامج؟
 التنسيق بين الأقسام ذات العلاقة لمعرفة ما يتطلبه البرنامج من مقررات من خارج القسم، من خلال النظر في طبيعة البرامج وأهدافه وغاياته، وبالتالي ما يحتاجه البرنامج من موضوعات ومفردات لتضمينها المقررات من خارج القسم.

٣. هل لدى الطلاب المتوقع التحاقهم بالبرنامج أي احتياجات أو سمات معينة؟
 نعم لا
 ٤- ما البرامج أو الإجراءات أو الأنشطة التي يقدمها البرنامج للطلاب المتقدمين ممن لديهم احتياجات أو سمات معينة؟

ج- رسالة وغايات وأهداف البرنامج :

١. رسالة البرنامج :
 تأهيل مختصين في علم أصول الفقه أكاديمياً وبحثياً وتقنياً للإسهام في خدمة المجتمع المحلي والإقليمي والعالمي ونشر الفهم الصحيح للدين.

٢. غايات البرنامج :
 ١. الريادة المحلية والإقليمية والدولية في مجال البحث الأصولي..
 ٢. توفير الكوادر العلمية المتخصصة في المجال الأصولي العلمي والمهاري والتقني.

٣. أهداف البرنامج الرئيسية :

م	الأهداف للبرنامج	الرئيسية	مؤشرات للقياس	الأداء القابلة	الاستراتيجيات الرئيسية
---	------------------	----------	---------------	----------------	------------------------

<p>1- التوسع في القبول. 2- تشكيل لجان دائمة لرصد المتغيرات في الساحة العلمية والعملية. 3- توجيه الدراسات والأبحاث لمعالجة قضايا العصر. والتجهيزات التعليمية اللازمة</p>	<p>1- تزايد نسبة أعداد القبول في البرنامج سنوياً. 2- المراجعة الدورية للبرنامج. 3- نسبة عدد الرسائل العلمية التي عالجت القضايا المعاصرة إلى مجموع رسائل الطلاب في كل سنة</p>	<p>التعريف باتجاهات البحث العلمي ومناهجها وتطبيقاتها، وتوظيفها في إنتاج وتطوير الفكر الأصولي وتنمية من خلال توظيف التقنية في توظيف التقنية الحديثة.</p>	1
<p>1- التعرف على حاجة المجتمع. 2- مخاطبة جهات التوظيف للتعرف على حاجاتهم. 3- إجراء الدراسات المستمرة للتعرف على مدى تحقق الهدف سنوياً.</p>	<p>1. عدد الخريجين من البرنامج . 2- نسبة عدد الملتحقين بالوظائف الحكومية إلى عدد الخريجين . 3- استبانات موجهة إلى جهات التوظيف.</p>	<p>تطوير البحث العلمي في أصول الفقه وفق المستجدات العلمية المعاصرة، والنوازل المتنوعة.</p>	2
<p>1- التوسع في القبول. 2- الموازنة بين القبول في المرحلتين. 3- تقديم حوافز للأساتذة والطلاب على نشر البحوث .</p>	<p>1- نسبة الملتحقين بالبرنامج إلى عدد خريجي الماجستير في القسم نفسه. 2- عدد الخريجين من البرنامج. 3- نسبة زيادة القبول السنوي في البرنامج إلى نسبة القبول في الماجستير.</p>	<p>القدرة على إنتاج وتوظيف المعرفة الأصولية، وتحقيق كتب التراث في علم أصول الفقه الإسلامي.</p>	3
<p>1- استقطاب كوادر علمية لها اهتمامات بعلاقة علم الأصول بالأنظمة. 2- توجيه الطلاب إلى علاقة علم أصول الفقه بالأنظمة. 3- تشجيع البحوث والأطروحات ذات العلاقة بالأنظمة</p>	<p>1- عدد الرسائل العلمية الأصولية المتعلقة بالأنظمة. 2- عدد البحوث الأصولية المتعلقة بالأنظمة. 3- عدد الملتحقين بالبرنامج من العاملين في المجال العدلي .</p>	<p>ربط الدرس الأصولي بالأنظمة على المستوى المحلي والإقليمي والعالمي بما يخدم تطوير تلك الأنظمة وييسر تطبيقها.</p>	4

د. هيكل وتنظيم البرنامج :

1- توصيف البرنامج :

جدول الخطة الدراسية

المستوى	رمز المقرر	اسم المقرر	المتطلبات السابقة*	الساعات المعتمدة				إجمالي	نوع المتطلب (جامعة أو كلية أو قسم)	إجمالي
				نظري	عملي	تدريبي	المجموع			
المستوى الأول	٧١٠٦- أصل-٣	تطبيقات أصولية	لا يوجد	٣	-	-	٣	قسم	٣	
	٧١٠٨- أصل-٤	القياس	لا يوجد	٤	-	-	٤	قسم	٤	
	٧١٠٩- أصل-٣	دراسة تحليلية في نصوص أصولية	لا يوجد	٢	-	١	٣	قسم	٣	
المستوى الثاني	٧١٠٧- أصل-٣	الاجتهاد والفتوى	لا يوجد	٣	-	-	٣	قسم	٣	
	٧٣٠١- أصل-٣	علم الفروق	لا يوجد	٣	-	-	٣	قسم	٣	
	٧٢٠٢- أصل-٣	المقاصد التطبيقية	لا يوجد	٣	-	-	٣	قسم	٣	
المسوى الثالث	٧٤٠١- أصل-٣	متابعة البحوث الأصولية ونقدها.	لا يوجد	٣	-	-	٣	قسم	٣	
	٧١٠٧- فقہ-٤	قضايا مالية معاصرة	لا يوجد	٤	-	-	٤	قسم	٤	
بقية المستويات	٧١٠٨- فقہ-٤	النوازل في فقه الأسرة	لا يوجد	٤	-	-	٤	قسم	٤	
	٧٤٠٠- أصل-٣٢	الرسالة العلمية	اجتياز ٥٠% على الأقل من المقررات الدراسية وبمعدل تراكمي لا يقل عن جيداً	٣٢	-	-	٣٢	قسم	٣٢	
				٥٨			٥٨		٥٨	

*المتطلبات السابقة: أدرج رموز المقررات المتطلبية قبل تسجيل هذا المقرر .

٢- مكونات الخبرة الميدانية المطلوبة (إن وجدت) (مثال: برنامج الزمالة أو البرنامج التعاوني أو

الخبرة العملية) : لا يوجد

موجز بالمكون العملي، أو التطبيق العملي، أو التدريب أو برنامج الزمالة التي يتطلبها البرنامج: (ملاحظة: يجب مراعاة ما ورد في توصيف الخبرة الميدانية)	
أ. توصيف موجز لنشاط الخبرة الميدانية:	=====
ب. في أي مرحلة أو مراحل البرنامج تُنفَّذ الخبرة الميدانية؟ (السنة أو المستوى الدراسي):	=====
ج. الوقت المخصص للخبرة الميدانية، وجدولتها (مثال: ٣ أيام أسبوعياً طوال ٤ أسابيع، أو دوام كامل في فصل دراسي واحد، وهكذا...).	=====
د. عدد الساعات المعتمدة (إن وجدت)	=====

٣- متطلبات المشروع أو البحث (إن وجدت) :

يقدم الباحث أطروحة علمية في موضوع يختاره الطالب بمعاونة المرشد العلمي المعين من القسم، ويتم التنفيذ خلال مدة الدراسة في البرنامج، و إخضاع الأطروحة للتقييم وفقاً لمعايير علمية متوافق عليه عالمياً.	
ب. أهم مخرجات التعلم المستهدفة من المشروع أو البحث :	
• تمكين الطالب من مهارات البحث العلمي. • تطبيق الاتجاهات الحديثة في البحث العلمي. • استخدام أسلوب البحث العلمي في حل المشكلات.	
ج. في أي مرحلة أو مراحل البرنامج يتم تنفيذ المشروع أو البحث؟ (السنة والمستوى) بعد اجتياز المقررات الدراسية بمعدل تراكمي لا يقل عن جيد جداً (انظر لائحة الدراسات العليا المادة ٤٢).	
د. عدد الساعات المعتمدة (إن وجدت) : (٣٢) ساعة.	
هـ. توصيف موجز لآليات تقديم الإرشاد والدعم للطلاب لإكمال المشروع أو البحث:	
١- يحدد القسم المختص المرشد العلمي لكل طالب مستجد في مدة لا تزيد عن شهر واحد من بداية التحاق الطالب بالبرنامج .	
٢- يتولى المرشد العلمي توجيه الطالب وحل مشكلاته ، ومتابعته في سير دراسته ، وانتظامه ، واختيار موضوع الرسالة ، وإعداد خطة البحث ، ومراحل تسجيل الرسالة .	
٣- تبدأ فترة الإرشاد العلمي من حين إقرار الاسم في مجلس القسم ، وتنتهي بإقرار اسم المشرف العلمي في مجلس عمادة الدراسات العليا .	
٤- يُحتسب الإرشاد العلمي علي كل ثلاثة طلاب بساعة واحدة في نصاب عضو هيئة التدريس بشرط أن يُفعل المرشد العلمي ما ورد من مهام في أصل هذه المادة وقواعدها التنفيذية ، علي ألا يزيد عدد الطلاب عن خمسة لكل مرشد علمي .	
٥- يجب علي المرشد العلمي تحديد ساعة الإرشاد العلمي في جدولته الدراسي وإعلانها للطلبة .	
٦- يجب علي الطالب أن يتواصل مع المرشد طيلة فترة الإرشاد العلمي ، وأن يحضر إليه في	

- الساعة المحددة للإرشاد .
- ٧- في حال عدم تواصل الطالب مع المرشد في مدة لا تزيد عن شهرين ؛ فيطبق بحقه ما ورد في المادة (٥٢) من لائحة الدراسات العليا وقواعدها التنفيذية .
 - ٨- يقدم المرشد العلمي إلى رئيس القسم المختص تقريراً مفصلاً عن مسيرة الطالب العلمية ، نهاية كل فصل دراسي ، وفق النموذج المعد من عمادة الدراسات العليا .
 - ٩- يجوز أن يكون المرشد العلمي أستاذاً مساعداً .
 - ١٠- يجوز لعضو هيئة التدريس بعد تعيينه مرشداً علمياً للطالب أن يتقدم بطلب اعتذار عن الإرشاد مبرراً بأسباب مقنعة يقبلها مجلس القسم .
 - ١١- يفضل أن يكون المرشد العلمي هو المشرف علي رسالة الطالب أو مشروعه البحثي ما لم يتعارض ذلك مع تخصصه ، ومع المادتين (٤٥ ، ٤٨) من لائحة الدراسات العليا .

و. توصيف إجراءات وطرق تقويم المشروع أو البحث (بما في ذلك آلية التحقق من معايير الإنجاز) :

(المادة الثالثة والخمسون من لائحة الدراسات العليا) : تُشكل لجنة المناقشة بقرار من مجلس عمادة الدراسات العليا ؛ بناء على توصية مجلسي القسم والكلية المختصين .
القواعد التنفيذية للمادة :

- ١- يُعرض تقرير المشرف علي مجلس القسم؛ تمهيداً لتشكيل لجنة المناقشة والحكم علي الرسالة
- ٢- يقترح مجلس القسم المختص أعضاء لجنة المناقشة ، وله أن يقترح عضواً احتياطياً .
- ٣- يجوز للمشرف أن يقترح اسم أحد أعضاء لجنة المناقشة .
- ٤- إذا رأى مجلس عمادة الدراسات العليا إجراء تغيير في أعضاء اللجنة المقترحة من الكلية ؛ فيتم التنسيق مع الكلية .
- ٥- يتم إرسال النسخ لأعضاء لجنة المناقشة بخطاب من رئيس القسم المختص في مدة أقصاها أسبوع من تاريخ إشعار القسم بمصادقة مدير الجامعة على قرار مجلس عمادة الدراسات العليا .
- ٦- يقدم كل عضو مناقش إلى رئيس القسم المختص تقريراً مفصلاً عن الرسالة وفق النموذج المعدّ، على ألا تزيد مدة فحص الرسالة عن شهرين للماجستير، وثلاثة أشهر للدكتوراه ، اعتباراً من تاريخ إرسال النسخة إلى عضو لجنة المناقشة .
- إذا تأخر عضو لجنة المناقشة عن المدة المحددة لتقديم التقرير؛ فيجوز لمجلس القسم – بعد إشعار العضو بانتهاء المدة – اقتراح مناقش بديل.

٤- مخرجات التعلم في البرنامج وطرق تقييمها واستراتيجيات تدريسها :
مصنوفة مخرجات التعلم وطرق القياس واستراتيجيات التدريس

طرق التقويم	استراتيجيات التدريس	مخرجات التعلم وفقاً لمجالات التعلم في الإطار الوطني	
			من المتوقع من الطالب بعد نهاية هذا البرنامج أن يكون قادراً على :
			١ المعرفة :
- الاختبارات الفصلية والنهائية - تقييمات الأقران - الاختبارات المقالية	- المحاضرات - المناقشات والحوار - التعلم التعاوني - البحوث العلمية	مناقشة المدارس الاصولية ونظريات المقاصد.	١-١
		شرح اتجاهات البحث العلمي وتطبيقاتها في مجال الدرس	٢-١

<ul style="list-style-type: none"> - تقييم المناقشات - تقييم الواجبات - الملاحظة - تقييم المناقشات 	- العصف الذهني	الأصولي.	
		توضيح أصول التفكير وفق الرؤية الأصولية.	٣-١
المهارات المعرفية :			٢
<ul style="list-style-type: none"> - الاختبارات التحريرية - الأنشطة الصفية - العروض التقديمية. - تقييم المناقشات - تقييم البحوث - الملاحظة 	<ul style="list-style-type: none"> - المناقشات والحوار - التعلم التعاوني - البحوث العلمية - العصف الذهني - حل المشكلات 	المقارنة بين اتجاهات البحث العلمي في مجال الدرس الأصولي.	١-٢
		تطبيق التفكير الابداعي في مجال أصول الفقه.	٢-٢
		ممارسة التفكير الناقد في مجال البحث الأصولي.	٣-٢
		اتباع خطوات حل المشكلات البحثية في الدرس الأصولي بأسلوب علمي	٤-٢
مهارات العلاقات الشخصية وتحمل المسؤولية :			٣
<ul style="list-style-type: none"> - العروض التقديمية. - تقييم البحوث - الملاحظة - تقييم الحوار والمناقشات 	<ul style="list-style-type: none"> - الأعمال الجماعية - دراسة حالة - المشاريع البحثية - العصف الذهني - الحوار والمناقشة 	التفاعل البناء في الأنشطة الجماعية	١-٣
		الأمانة العلمية في النقل.	٢-٣
		تحمل مسؤولية ما يتوصل إليه من أحكام أو نقد.	٣-٣
		التزام الحوار وأدابه في مناقشة القضايا	٤-٣
مهارات التواصل والمهارات التقنية والمهارات العددية :			٤
<ul style="list-style-type: none"> - تقييم المناقشات - تقييم البحوث - الملاحظة 	<ul style="list-style-type: none"> - المناقشات والحوار - التعلم التعاوني - البحوث العلمية - العروض التقديمية. 	التواصل بفاعلية في مجموعات العمل.	١-٤
		توظيف التقنية في المجال الأصولي	٢-٤
المهارات النفس-حركية :			٥
لا ينطبق	لا ينطبق	لا ينطبق	

مصفوفة مخرجات التعلم على مستوى البرنامج

حدد في الجدول أدناه المقررات المطلوبة لتحقيق مخرجات التعلم على مستوى البرنامج، وانقل مخرجات التعلم على مستوى البرنامج (من الجدول أعلاه) إلى الجدول التالي وفقاً لمستوى التدريس، وحدد المقررات والمستويات المطلوبة لتدريس كل مخرج تعليمي، واستخدم رموز المقررات في البرنامج في أعلى الجدول واستخدم التصنيف التالي للمستويات: (مستوى مبتدئ ب، مستوى متمكن ك، مستوى متقدم ق).

المقررات المقدمة	مخرجات التعلم وفقاً	تطبيقات أصولية	القياس	دراسة تحليلية في نصوص أصولية	الاجتهاد والقوى	علم الفروق	المقاصد التطبيقية	متابعة البحوث الأصولية وتقدّمها	قضايا مالية معاصرة	النوازل في فقه الأسرة	الرسالة العلمية
المعارف											
١- مناقشة المدارس الاصولية ونظريات المقاصد.	١	✓	✓	✓	✓	✓	✓			✓	✓
١- شرح اتجاهات البحث العلمي وتطبيقاتها في مجال الدرس الأصولي.	٢	✓		✓	✓		✓			✓	
١- توضيح أصول التفكير وفق الرؤية الأصولية.	٢	✓		✓			✓	✓	✓	✓	✓
المهارات المعرفية											
٢- المقارنة بين اتجاهات البحث العلمي في مجال الدرس الأصولي.	١	✓	✓	✓	✓	✓	✓			✓	✓
٢-٢ تطبيق				✓					✓	✓	✓

المقررات المقدمة مخرجات التعلم وفقاً لمجالات التعلم الإطار الوطني	تطبيقات أصولية	القياس	دراسة تحليلية في نصوص أصولية	الاجتهاد والقوى	علم الفروق	المقاصد التطبيقية	متابعة البحوث الأصولية وتقدها	قضايا مالية معاصرة	النوازل في فقه الأسرة	الرسالة العلمية
التفكير الابداعي في مجال أصول الفقه.	✓									
٢- ٣ ممارسة التفكير الناقد في مجال البحث الأصولي.	✓	✓	✓	✓	✓	✓	✓	✓	✓	✓
٢- ٤ اتباع خطوات حل المشكلات البحثية في الدرس الأصولي بأسلوب علمي	✓		✓	✓	✓	✓	✓	✓	✓	✓
٣	مهارات العلاقات الشخصية وتحمل المسؤولية									
٣- ١ التفاعل البناء في الأنشطة الجماعية	✓	✓	✓	✓	✓	✓	✓	✓	✓	✓
٢-٣ الأمانة العلمية في النقل.	✓	✓	✓	✓	✓	✓	✓	✓	✓	✓
٣-٣ تحمل مسؤولية ما يتوصل إليه	✓	✓	✓	✓	✓	✓	✓	✓	✓	✓

المقررات المقدمة مخرجات التعلم وفقاً لمجالات التعلم الإطار الوطني	تطبيقات أصولية	القياس	دراسة تحليلية في نصوص أصولية	الاجتهاد والقوى	علم الفروق	المقاصد التطبيقية	متابعة البحوث الأصولية وتقدها	قضايا مالية معاصرة	النوازل في فقه الأسرة	الرسالة العلمية
من أحكام أو نقد.										
٤-٣ التزام الحوار وآدابه في مناقشة القضايا	✓	✓	✓	✓	✓	✓	✓	✓	✓	✓
٤	مهارات التواصل والمهارات التقنية والمهارات العددية									
-٤ ١ إدارة المجموعات العامة في المجالات المختلفة.	✓	✓	✓	✓	✓	✓	✓	✓	✓	✓
-٤ ٢ توظيف التقنية في المجال والأصولي .	✓	✓	✓	✓	✓	✓	✓	✓	✓	✓

١- متطلبات القبول بالبرنامج:

أرفق دليلاً أو نشرةً توصيفية لمتطلبات الالتحاق بالبرنامج، بما في ذلك أي مقرراتٍ أو خبرةٍ لازمةٍ كمتطلبٍ سابق.

أ. تطبيق لائحة القبول في برامج الدكتوراه في جامعة الملك خالد.

ب. الشروط التي تضعها الكلية أو القسم وأهمها ما يلي:

١. الحصول على درجة الماجستير تخصص أصول فقه من جامعة معترف بها بتقدير لا يقل عن جيد جداً.

٢. اجتياز المقابلة واختبار القبول.

٣. بالنسبة للحاصلين على درجة الماجستير الموازي يشترط أن يقدم بحثاً منشوراً أو مقبولاً للنشر في مجلة علمية محكمة.

٤. إحضار ما يثبت تفرغه من عمله.

(المادة الثالثة عشرة / اللائحة الموحدة للدراسات العليا) : يشترط للقبول ما يلي :

- ١- أن يكون المتقدم سعودياً ، أو على منحة رسمية إذا كان من غير السعوديين .
 - ٢- أن يكون المتقدم حاصلاً على الشهادة الجامعية من جامعة سعودية ، أو من جامعة أخرى معترف بها .
 - ٣- أن يكون حسن السيرة والسلوك ، ولائقاً طبياً .
 - ٤- أن يقدم تزكيتين علميتين من أساتذة سبق لهم تدريسه .
 - ٥- موافقة مرجعه على الدراسة إذا كان موظفاً .
- القواعد التنفيذية الخاصة بالجامعة في هذه المادة :
- ١- بالإضافة إلى الشروط المنصوص عليها في أصل هذه المادة يشترط أن يجتاز الطالب بنجاح أي اختبار أو مقابلة شخصية يحددها مجلس القسم أو مجلس الكلية .
 - ٢- تتولى عمادة الدراسات العليا في كل عام التنسيق مع الكليات والأقسام المختصة للرفع بشروط القبول الخاصة بها بما لا يتعارض مع ما نصت عليه اللائحة ، وما جاء في قواعدها التنفيذية
 - ٣- تتولى عمادة الدراسات العليا وضع النماذج الخاصة بالقبول آلياً ، وإعلان الشروط للمتقدمين ، وتوضيح المستندات المطلوبة للالتحاق بالبرنامج ، بناء على ما يُرفع إليها من الكليات .
 - ٤- يكون التقديم عن طريق البوابة الالكترونية ، وخلال المدة الزمنية المعلن عنها من قبل العمادة
 - ٥- يلغى طلب القبول للطلاب الذين تم إبلاغهم بالترشح للقبول، ولم يحضروا لإكمال إجراءات قبولهم في المواعيد المحددة ، أو تأخروا عن الاختبارات المقررة أو المقابلة الشخصية .
 - ٦- يجوز أن تكون دراسة طالب الماجستير على نظام التفرغ الجزئي بموافقة من صاحب الصلاحية في جهة العمل التابع لها الموظف .
 - ٧- يجوز أن يستثنى من شرط التفرغ الحالات التي لها مبررات ملحة ولا تقتضي التفرغ التام ، مع ضرورة موافقة مرجعه، وذلك بناء على توصية مجلسي القسم والكلية ، وتأييد عميد الدراسات العليا وإقرار مجلس الجامعة .
- (المادة الرابعة عشرة / اللائحة الموحدة للدراسات العليا) :
- يشترط للقبول بمرحلة (الماجستير) حصول الطالب على تقدير (جيد جداً) على الأقل في المرحلة الجامعية، ويجوز لمجلس عمادة الدراسات العليا قبول الحاصلين على تقدير (جيد مرتفع) .
- كما يجوز لمجلس عمادة الدراسات العليا بناء على توصية مجلس القسم وتأييد مجلس الكلية قبول الحاصلين على تقدير (جيد) في بعض البرامج التي يحددها مجلس الجامعة على ألا يقل معدل الطالب في كل الأحوال عن (جيد جداً) في مقررات التخصص لمرحلة البكالوريوس .
- ولمجلس عمادة الدراسات العليا بناء على توصية مجلس القسم، وتأييد مجلس الكلية إضافة شروط أخرى يراها ضرورية للقبول
- القواعد التنفيذية الخاصة بالجامعة في هذه المادة :
- ١- تتولى الأقسام العلمية التأكد من استيفاء شروط القبول، وتوافر جميع الوثائق، ثم المفاضلة بين المتقدمين عن طريق إعطاء كل متقدم درجة من مئة موزعة على النحو التالي:
- (أ) معدل المتقدم في مرحلة البكالوريوس ويخصص له (٥٠%)
- (ب) الاختبارات التحريرية أو الشفوية أو اختبار القدرات العامة للجامعيين أو ما يراه القسم من معايير أخرى، ويخصص لها (٥٠%)، وللقسم توزيعها بما يراه مناسباً لطبيعة البرنامج .
- (ت) يشترط لدخول المتقدم المفاضلة النهائية حصوله على نسبة لا تقل عن (٦٠%) من مجموع الدرجة الكلية في الفقرة (ب) .
- (ث) يتم القبول بعد استيفاء الشروط والإجراءات حسب أعلى درجة مكتسبة من مجموع الفقرتين (أ) ، (ب) ، ووفقاً للعدد المحدد .

يشترط في حال الحاصلين على تقدير (جيد) بالإضافة إلى ما ذكر في هذه المادة أن تكون الأعداد المتقدمة للقسم أقل مما حددته القاعدة التنفيذية رقم (٢) من المادة (١٢) ، وأن يكون ذلك بناء على مبررات علمية واضحة يقدمها القسم، ويعتمدها مجلس الكلية .

٦-متطلبات الحضور وإتمام البرنامج:

أرفق دليلاً أو نشرة توصيفية تتضمن المتطلبات التالية:

أ. الحضور:

القاعدة التنفيذية للمادة التاسعة والعاشر من لائحة الدراسة والاختبارات : على الطالب المنتظم حضور المحاضرات والدروس العملية ويُحرّم من دخول الاختبار النهائي فيها إذا قلت نسبة حضوره عن ٨٠% من المحاضرات النظرية والدروس العملية المحددة لكل مقرر خلال الفصل الدراسي .

ب. الانتقال من عام أكاديمي إلى الذي يليه :

(المتّبع في البرنامج نظام المستويات) :

(المادة (٤٠) / اللائحة الموحدة للدراسات العليا) : لا يُعتبر الطالب ناجحاً في المقرر إلا إذا حصل فيه على تقدير جيد على الأقل .

(المادة (٨) من لائحة الدراسة والاختبارات :

- ينقل الطالب من مستواه إلى المستوى الذي يليه إذا اجتاز بنجاح جميع مقررات ذلك المستوى (النجاح بالنسبة لطالب الدراسات العليا أن يحصل على تقدير جيد على الأقل كما في المادة أعلاه (٤٠) .

- يُعد الطالب متعثراً إذا لم ينجح في مقرر أو أكثر من مقررات المستوى المقيد فيه) .

ج. متطلبات إتمام البرنامج أو متطلبات التخرج :

(المادة (٣٩) / اللائحة الموحدة للدراسات العليا) : لا يتخرج الطالب إلا بعد إنهاء متطلبات الدرجة العلمية (المقررات والرسالة العلمية) ، وبمعدل تراكمي لا يقل عن جيد جداً .

ج. متطلبات إتمام البرنامج أو متطلبات التخرج :

يتخرج الطالب بعد إنهاء متطلبات الدرجة العلمية، وبمعدل تراكمي لا يقل عن جيد جداً، بناء على المادة رقم (٣٩) من اللائحة الموحدة للدراسات العليا في الجامعات السعودية.

هـ. اللوائح التنظيمية لتقييم تعلم الطلاب والتأكد من تحقق المعايير:

ما الإجراءات المتبعة للتأكد من تحقيق الطلاب لمعايير الإنجاز :

(في المادة (٢٢) من لائحة الدراسة والاختبارات : يحدد مجلس الكلية التي يتبعها المقرر بناءً على اقتراح مجلس القسم درجة الأعمال الفصلية لا تقل عن ٣٠% من الدرجة النهائية للمقرر).

(وفي المادة (٢٣) من نفس اللائحة : تحتسب درجة الأعمال الفصلية للمقرر بإحدى الطريقتين الآتيتين :

أ- الاختبارات الشفهية أو العملية أو البحوث أو أنواع النشاط الصفي الأخرى أو منها جميعاً أو من بعضها ، واختبار تحريري واحد على الأقل .

ب- اختبارين تحريريين) .

وقد أقر مجلس الكلية الأخذ بالخيار (أ) ، وأن تكون الأعمال الفصلية ٥٠% من الدرجة النهائية ، ١٥% منها على البحوث ونحوها ، و٣٥% على الاختبار التحريري .

■ الإجراءات المتبعة للتأكد من تحقيق الطلاب لمعايير الإنجاز :

- ١- فحص عينة عشوائية من الاختبارات والواجبات .
- ٢- تقويم مستقل من قِبَلِ عضو هيئة تدريس آخر .
- ٣- تبادل مراجعة التصحيح والتدقيق بين الأساتذة .
- ٤- تحليل نتائج الاختبارات النهائية ومناقشة أوجه التباين التي تظهر فيها في مجالس الأقسام ومجلس الكلية ولجنة العمداء الاستشارية برئاسة معالي مدير الجامعة .
- ٥- بالنسبة للرسالة فسيتم الاشراف عليها ومتابعة تقدم الطالب فيها وتقديم التقارير الدورية المطلوبة لذلك ، ومناقشتها وفق لائحة الدراسات العليا في الجامعة.

و. إدارة خدمات الطلاب ودعمهم:

١. خدمات الإرشاد الأكاديمي للطلاب:

- يشمل الترتيبات التي يتبناها البرنامج للإرشاد الأكاديمي البنود التالية: دليل (٣، ٥، ٦، ٧)
١. استقبال الطلاب الجدد وتعريفهم بنظام الدراسة في برنامج الدكتوراه في الشريعة – تخصص أصول فقه في الكلية.
٢. إعلام الطلاب بمواعيد الحذف والإضافة للمقررات الدراسية وآلية ذلك إلكترونياً، المتعلقة ببرنامج الدكتوراه.
٣. شرح الجدول الدراسي للطلاب ومعرفة المكان والزمان للمحاضرات، لبرنامج الدكتوراه.
٤. الإلمام بأسماء المقررات وأرقامها ورموزها ومتطلباتها السابقة إن وجدت.
٥. إعلام الطلاب بالتقويم الجامعي السنوي ومواعيد بدء الدراسة والإجازات.
٦. توجيه الطلاب ومساعدتهم تربوياً وأكاديمياً.
٧. - يحرس البرنامج على توضيح جداول الساعات المكتبية لجميع أعضاء هيئة التدريس وإعلانها.

٢. تظلمات الطلبة:

- يوجد دليل الحقوق والواجبات لطلاب وطالبات جامعة الملك خالد تم اعتماده بقرار مجلس الجامعة رقم (٣٨/٣٧/٢/١٦) .
- وتضمن اللائحة التأديبية لطلاب وطالبات الجامعة ، وتشتمل على الأبواب التالية :
- الباب الأول: أحكام عامة . الباب الثاني: تشكيل مجالس التأديب وضوابط عملها . الباب الثالث: المخالفات التي تستوجب التأديب . الباب الرابع: إجراءات ضبط المخالف . الباب الخامس: العقوبات التأديبية .
- كما تضمن ضوابط تظلمات الطلاب والطالبات ، وتشتمل على الأبواب التالية : الباب الأول : مصطلحات اللائحة . الباب الثاني : تشكيل اللجان . الباب الثالث : إجراءات التظلم وضوابطه . الباب الرابع : النماذج المستخدمة في التظلم .

ز. مصادر التعلم والمرافق والتجهيزات:

- ١- أ ما الإجراءات المتبعة من قِبَلِ أعضاء هيئة التدريس والهيئة التعليمية للتخطيط لتوفير الكتب المقررة والمراجع، وغير ذلك من المواد التعليمية، بما فيها المصادر الإلكترونية ومواقع الإنترنت؟
- ١- مخاطبة عمادة شؤون المكتبات بأسماء المراجع الدراسية لتوفيرها بأسعار مناسبة في منافذ البيع المعدة لذلك ، وتوفير نسخ كافية منها في المكتبة المركزية وفروعها .
- ٢- مخاطبة عمادة شؤون المكتبات لمنح الصلاحية للطلاب للاستفادة من خدمات المكتبة الرقمية

- السعودية .
- ٣- مخاطبة عمادة التعلم الإلكتروني وإدارة تقنية المعلومات لتهيئة معامل حاسب آلي وإتاحتها للطلاب للوصول إلى المصادر الإلكترونية ومواقع الانترنت ذات الصلة بمجالهم الدراسي .
- ٤- إجراء استطلاعات دورية لرأي الطلاب حول مصادر التعلم والمرافق والتجهيزات لمعرفة وجهات نظرهم واحتياجاتهم .
- ١-ب ما الإجراءات المتبعة من قِبل أعضاء هيئة التدريس والهيئة التعليمية للتخطيط لتوفير المصادر للمكتبة وتوفير المعامل والقاعات؟
- إضافة إلى ما سبق : مخاطبة الإدارة العامة للخدمات التعليمية لتجهيز المعامل والقاعات الدراسية بالوسائل التعليمية اللازمة .
- ٢- ما الإجراءات المتبعة من قِبل أعضاء هيئة التدريس والهيئة التعليمية لتقويم مدى كفاية توفير الكتب المقررة والمراجع العلمية وغيرها من المصادر؟
- ١- استطلاع رأي أعضاء هيئة التدريس المختص بتدريس المقرر حول ما ذكر .
- ٢- استطلاع رأي الطلاب بشكل دوري حول ما ذكر .
- ٣- وتحليل تلك الاستبانات للخروج بتوصيات تحسينية للمقررات والمراجع العلمية .
- ٤- مناقشة تقارير المقررات الفصلية التي تشمل على توصيات أعضاء هيئة التدريس حيال الكتب المقررة ، في مجالس الأقسام واتخاذ التوصيات اللازمة عند ظهور أي ملحوظات تتعلق بالمراجع .
- ٣- ما الإجراءات المتبعة من قِبل الطلاب لتقويم مدى كفاية توفير الكتب المقررة والمراجع العلمية وغيرها من المصادر؟
- استطلاع رأي الطلاب بشكل دوري حول مناسبة الكتب والمراجع المتاحة لأهداف البرنامج .
- ٤- ما الإجراءات المتبعة لحصول الطلبة على الكتب الدراسية المقررة؟
- ١- الاستعارة من المكتبة المركزية أو فروعها .
- ٢- تنظيم معارض مدعومة لتوفير الكتاب الجامعي بأسعار في متناول أيدي الطلاب .
- توفير صلاحية تحميل الكتب المقررة والمراجع من موقع المكتبة الرقمية السعودية .

ج. أعضاء هيئة التدريس وغيرهم من الهيئة التعليمية:
١. التعيينات:

- أوجز عملية توظيف الهيئة التعليمية وأعضاء هيئة التدريس الجُدد بما يضمن ملاءمتهم من حيث مؤهلاتهم وخبراتهم للقيام بمسؤوليات التدريس.
- يقوم البرنامج بحصر احتياجاته من أعضاء هيئة التدريس من خلال النظر في اعدا الطلاب ، وأعضاء هيئة التدريس ورتبهم العلمية ، ثم الرفع لعمادة شؤون أعضاء هيئة التدريس بالاحتياج وتعيين الأعضاء وفق الآلية التالية :
- تنص لوائح نظام التعليم العالي على أنه يُشترط لتعيين أعضاء هيئة التدريس ما يلي :
- يشترط للتعيين على رتبة أستاذ مساعد الحصول على درجة الدكتوراه أو ما يعادلها من جامعة سعودية أو جامعة أخرى معترف بها، ولمجلس الجامعة إضافة شروط أخرى.
- يشترط للتعيين على رتبة أستاذ مشارك :
- ١- الحصول على درجة الدكتوراه من جامعة سعودية أو جامعة أخرى معترف بها.
- ٢- خبرة في عضوية هيئة التدريس بالجامعة أو الجامعات الأخرى المعترف بها لا تقل عن أربع سنوات بعد التعيين على رتبة أستاذ مساعد.
- ٣- أن تكون قد تمت ترقيته علمياً إلى رتبة أستاذ مشارك من جامعة سعودية أو جامعة أخرى

معترف بها.

- يشترط للتعيين على رتبة أستاذ :

- 1- الحصول على درجة الدكتوراه من جامعة سعودية أو جامعة أخرى معترف بها .
 - 2- خبرة في عضوية هيئة التدريس بالجامعة أو جامعة أخرى معترف بها، لا تقل عن ثماني سنوات، منها أربع سنوات على الأقل أستاذ مشارك.
 - 3- أن تكون قد تمت ترقيته علمياً إلى رتبة أستاذ من جامعة سعودية أو جامعة أخرى معترف بها.
- يتم تعيين أعضاء هيئة التدريس بناءً على توصية من مجلس القسم ومجلس الكلية المختصين وتوصية من المجلس العلمي ويصدر بالتعيين قرار من مجلس الجامعة.
ولهذه المواد قواعد تنفيذية مفصلة لها خاصة بالجامعة .

٢. المشاركة في تخطيط البرامج ومراقبتها ومراجعتها:

- أ- اشرح خطوات التشاور مع أعضاء هيئة التدريس ومشاركتهم في مراقبة جودة البرنامج، والمراجعة السنوية، والتخطيط لتحسين جودة البرنامج
- 1- دراسة التقرير السنوي للبرنامج من قبل مجلس القسم ومجلس الكلية والاستماع لآراء الأعضاء حول جوانب الضعف والقوة والتوصيات المقترحة للتحسين .
 - 2- إعداد تقارير المقررات الفصلية من قبل الأعضاء ، وهي تتيح لكل عضو إبداء وجهة نظره حول جودة البرنامج ، وملحوظاته عليه ، ويتم دراسة تلك التقارير من خلال لجان الخطط ومجالس الأقسام .
 - 3- استبانات دورية يتم إجراؤها لأعضاء هيئة التدريس حول مكونات البرنامج المختلفة ، ثم تحليلها للخروج بالتوصيات البناءة .
 - 4- حلقات نقاش لأعضاء هيئة التدريس حول جودة البرنامج والملحوظات التي يرى الأعضاء ضرورة معالجتها .
 - 5- تشكيل لجان لتطوير البرنامج عندما تتوافق الرؤى العلمية لمنسوبيه على الحاجة لإجراء تحسينات معينة .
- ب- اشرح إجراءات التشاور مع اللجنة الاستشارية، ومدى مشاركتهم في مراقبة جودة البرامج، والمراجعة السنوية، والتخطيط للتحسين.
- تجتمع اللجنة الاستشارية المشكلة من جهات التوظيف والمختصين المستقلين وفق الإطار المنظم لذلك من عمادة التطوير والجودة مرة كل سنة على الأقل ، وتبدي ملاحظاتها حول البرنامج وتتخذ توصياتها بالأغلبية وترفع بذلك لمجلس القسم ومجلس الكلية لاتخاذ اللازم حيال ذلك .

٣. التطوير المهني

ما الإجراءات المتبعة لأغراض التطوير المهني لأعضاء هيئة التدريس والهيئة التعليمية من حيث:

- 1- تحسين مهارات التدريس وتقييم تعلم الطلاب؟
1. إقامة دورات تدريبية مكثفة لأعضاء هيئة التدريس في مجال استراتيجيات التدريس وطرائق التقويم وتطوير البحث العلمي والتطوير الشخصي واستخدام التقنية .
2. نشر ثقافة الجودة والاعتماد الأكاديمي من خلال ورش العمل واللقاءات والنشرات المختلفة .

٣. استطلاع آراء أعضاء هيئة التدريس بشكل دوري حول احتياجاتهم التدريسية والعمل مع جهة الاختصاص في الجامعة لتوفيرها .
- ب- أي تطوير مهني آخر، بما في ذلك المعرفة البحثية، وأي جوانب أخرى مهمة؟
١. قيام مركز البحث العلمي بعمل حلقات علمية لأعضاء هيئة التدريس في مجال البحث العلمي .
 ٢. إتاحة الفرصة لأعضاء هيئة التدريس للمشاركة في الندوات والمؤتمرات الداخلية والخارجية .
 ٣. عمل حلقات بحثية داخل القسم لعرض ومناقشة النتائج العلمية لأعضاء هيئة التدريس .
 ٤. وضع حوافز للأبحاث المتميزة والممارسات التدريسية الناجحة .
 ٥. توفير المصادر العلمية لأعضاء هيئة التدريس كالمكتبة والانترنت ، ومنحهم صلاحية الوصول إلى المصادر التقنية على الشبكة العنكبوتية كالمكتبة الرقمية السعودية وغيرها .
 - ٦- تقديم دورات تدريبية للأعضاء حول الاستخدام الأمثل للتقنية في البحث العلمي .
٤. إعداد أعضاء الهيئة التعليمية وأعضاء هيئة التدريس الجدد:

- عقد لقاء مع الأعضاء الجدد من قبل وكيل الكلية للتطوير والجودة يتم فيه :
- ١- شرح هيكل الكلية ومهام كل إدارة.
 - ٢- استعراض مهام عضو هيئة التدريس حسب التوصيف الوظيفي في الكلية .
 - ٣- بيان مكونات البرنامج المختلفة من التوصيفات والمخرجات والأهداف والتقويم والاستراتيجيات ونحوها والتقارير الدورية عنه .
 - ٤- جولة على موقع الكلية الإلكتروني وموقع الجامعة .
 - ٥- استعراض الأنظمة واللوائح التي تهم عضو هيئة التدريس .
 - ٦- إطلاعهم على الأدلة التعريفية بالكلية والبرنامج ودليل الأستاذ ودليل الطالب .
 - ٧- فتح باب النقاش لأي استفسارات أو إشكالات يطرحونها .

٥. أعضاء هيئة التدريس و الهيئة التعليمية الزائرين وغير المتفرغين:

- قدم موجزاً لسياسة البرنامج أو القسم أو الكلية أو المؤسسة التعليمية الخاصة بتعيين أساتذة زائرين وغير متفرغين. (أي الموافقات المطلوبة، عملية الاختيار، نسبتهم مقارنة بإجمالي عدد الأساتذة المتفرغين... وهكذا).
- يقوم البرنامج بحصر احتياجه من أعضاء هيئة التدريس (الأساتذة الزائرين ، وغير المتفرغين) من خلال النظر في إعداد الطلاب ، وأعضاء هيئة التدريس ورتبهم العلمية ، ثم الرفع لعمادة شؤون أعضاء هيئة التدريس بالاحتياج وتعيين الأعضاء وفق الآلية التالية :
- تنص قواعد الاستعانة بالأساتذة غير المتفرغين من نظام مجلس التعليم العالي والجامعات ولوائحه على ما يلي :
- تنص المادة (٩٦) :
- يجوز للجامعة الاستعانة بالأساتذ غير المتفرغ بشرط أن يكون من أعضاء هيئة التدريس السابقين ، أو من العلماء المتميزين ذوي الخبرة الطويلة في التخصص الذي سيتولى تدريسه ولا يجوز تكليفه بأي عمل إداري .
- وللمادة لائحة تنفيذية خاصة بالجامعة تنص على :
- أن تكون هناك حاجة لتخصصه لا يمكن سدها بواسطة أعضاء هيئة التدريس في القسم . وتقدر حاجة القسم إلى تخصص المتقدم وفق الآتي:
- أ. عدد أعضاء هيئة التدريس السعوديين في القسم .

ب. العبء التدريسي لجميع أعضاء هيئة التدريس في القسم من واقع جداول النظام الأكاديمي .
ج. العبء التدريسي للمتقدم من خلال جداول النظام الأكاديمي لأخر ستة فصول دراسية .
د. وجود عضو هيئة تدريس في نفس التخصص معار إلى جهة أخرى خارج الجامعة.
هـ. عدم إمكانية إيجاد عضو هيئة تدريس آخر من أعضاء القسم لتدريس المقررات الدراسية التي يقوم المتقدم بتدريسها.

• ضوابط الاستعانة بالعلماء المتميزين كأساتذة غير متفرغين :

♣ أن يكون من الحاصلين على درجة الدكتوراه من جامعة سعودية أو جامعة أخرى معترف بها
♣ أن يكون لديه خبرة تدريسية لا تقل عن ثلاث سنوات في مجال التخصص الذي سيقوم بتدريسه
♣ أن يكون لديه خبرة لا تقل عن عشر سنوات في مجال التخصص الذي سيقوم بتدريسه .
♣ أن يكون لديه نشر علمي لا يقل عن أربع وحدات في مجلات علمية معتمدة تنطبق عليها ضوابط المجلس العلمي .

♣ أن يتعذر تأمين عضو هيئة تدريس آخر من الجامعة لتدريس التخصص الذي سيقوم بتدريسه.

• ضوابط إضافية للاستعانة بالأساتذة المساعدين كأساتذة غير متفرغين :

١. أن لا يقل نصابه التدريسي خلال الفصول الدراسية الستة التي تسبق تقديم الطلب عن ٨٠ % من الحد الأعلى لنصابه التدريسي وذلك من واقع جداول النظام الأكاديمي.

٢. أن يكون لديه خلال السنوات الأربع التي تسبق تقديم الطلب، وحدتان بحثيتان منشورتان في مجلات علمية مصنفة ضمن قواعد بيانات معهد المعلومات العلمية ISI أو المجلات المعتمدة من المجلس العلمي لهذا الغرض . صفحة ٢ من ٥ المجلس العلمي Scientific Council القواعد التنفيذية للاستعانة بالأساتذة غير المتفرغين .

٣. أن تكون لديه إسهامات مثبتة في خدمة القسم الأكاديمي والكلية بما في ذلك نسبة المشاركة في اللجان التابعة للقسم والكلية ونسبة حضوره لجلسات مجلس القسم .

٤. أن يكون مساهماً في الإشراف على طالب الدراسات العليا في الأقسام التي تضم برامج قائمة للدراسات العليا.

وتنص المادة (٩٧) :

تكون الاستعانة بالأساتذة غير المتفرغين لمدته لا تزيد عن سنتين قابلة للتجديد بقرار من مدير الجامعة بناء على موافقة مجلس الجامعة وتوصية المجلس العلمي ومجلس الكلية والقسم المختصين.

• ضوابط تجديد الاستعانة بالأساتذة غير المتفرغين :

١- في حال دراسة طلبات تجديد الاستعانة بأعضاء هيئة التدريس الذين تمت الاستعانة بهم قبل إقرار هذه الضوابط ، يتم تقييم عضو هيئة التدريس بناءً على ما ورد في هذه القواعد التنفيذية من ضوابط ومعايير.

٢- في حال دراسة طلبات تجديد الاستعانة بأعضاء هيئة التدريس الذين تمت الاستعانة بهم بعد إخضاعهم لما ورد في هذه القواعد التنفيذية من ضوابط، يتم تجديد الاستعانة بهم وفق الضوابط التالية:

أ- أن لا يقل العبء التدريسي للمتقدم طيلة فترة الاستعانة السابقة عن ٨٠ % من الحد الأعلى للنصاب التدريسي.

ب- أن يكون لائقاً صحياً وقادراً على العطاء وفق تقرير طبي حديث صادر عن أحد المستشفيات الحكومية.

ج- أن لا يكون قد أخل بأي من مهامه أو التزاماته أثناء فترة الاستعانة به.

وتنص المادة (٩٨) :

يمنح الأستاذ المتفرغ مكافأة تعادل أول مربوط الرتبة العلمية التي كان عليها ، فإن لم يكن من أعضاء هيئة التدريس السابقين فيحدد مجلس الجامعة مقدار المكافأة بناء على توصية من المجلس العلمي ، ومجلس القسم والكلية بما لا يتجاوز أول مربوط برتبة أستاذ مساعد. وتنص المادة (٩٩) :

مع مراعاة أحكام المادة (٩٦) من هذه اللائحة يجب على الأستاذ غير متفرغ أن يلتزم بواجبات عضو هيئة التدريس المنصوص عليها في هذه اللائحة ويعامل من حيث الوحدات التدريسية الزائدة عن النصاب وفقا لأحكام المادة (٥١) من هذه اللائحة. وتنص المادة (١٠٠) :

عند اخلال الأستاذ غير متفرغ بأي من واجباته تطبق بشأنه الأحكام الخاصة بتأديب أعضاء هيئة التدريس المنصوص عليها من هذه اللائحة.

ط. تقويم البرنامج وإجراءات تحسينه:

١. فاعلية التدريس:

- أ. ما إجراءات ضمان الجودة المتبعة في تقويم وتطوير مخرجات التعلم في البرنامج ؟
١. قياس مخرجات تعلم البرنامج سنويا موزعة على الفصلين الدراسيين وكذا قياس مؤشرات الأداء للبرنامج ومقارنتها
 ٢. تحليلها ووضع وتنفيذ خطط التحسين في ضوء نتائج التحليل
 ٣. تحليل النتائج والتقديرات كل فصل دراسي .
 ٤. التقييم المستقل لعينات من الاختبارات والتكليفات .
 ٤. إجراء عدد من القياسات غير المباشرة مثل استطلاعات رأي الطلاب واستطلاعات رأي جهات التوظيف
 ٥. واستطلاعات رأي الخريجين ثم دراسة نتائج الاستبانات والتقارير وتحليلها .
 ٥. متابعة تعليقات ومقترحات الأعضاء ومنسقي المقررات حول المخرجات من خلال تقارير المقررات الفصلية .
 - ٦- استشارة المختصين في المناهج وطرق التدريس والقياس والتقويم .

ب. ما الإجراءات المستخدمة في تقويم مهارات أعضاء هيئة التدريس والهيئة التعليمية في استخدام استراتيجيات التدريس المخطط لها؟

١. تقارير عمادة التعلم الالكتروني حول تعامل أعضاء هيئة التدريس مع تلك التقنية الحديثة.
٢. إجراء استطلاعات لأراء الطلاب المقيدون وتحليلها والخروج بتوصيات تحسينية .
٣. إجراء استطلاعات لأراء الخريجين وتحليلها والخروج بتوصيات تحسينية .
٤. تقويم رئيس القسم لأداء أعضاء هيئة التدريس .
- ٥- تقويم النظير .

٢. التقويم العام للبرنامج:

أ. ما الاستراتيجيات المستخدمة للحصول على تقويمات للمستوى الإجمالي لجودة البرنامج ومدى تحقق مخرجات التعليم المستهدفة؟
ويكون ذلك من المصادر التالية:

١. من طلاب البرنامج الحاليين، ومن الخريجين؟
- ١- استطلاعات دورية لتقويمهم لمستوى جودة البرنامج وتحليلها للخروج بالتوصيات التحسينية اللازمة .
- ٢- مقابلات جماعية مع مجموعات عشوائية منهم ودراسة مخرجات المقابلات للخروج بتوصيات تحسينية .
٢. من استشاريين و/أو مقومين مستقلين؟
- استمارات التحكيم المرسلة لمحكمين مستقلين أو جهات أخرى مستقلة.
- استضافتهم في لقاءات أو ندوات للتعرف على البرنامج والاستماع إلى آرائهم ومقترحاتهم.
- اشراك مستشارين ومقومين مستقلين للمشاركة في المراجعة الدورية للبرنامج.
٣. من جهات التوظيف وغيرهم من المستفيدين؟
١. استطلاع آراء جهات التوظيف بشكل دوري حول مخرجات البرنامج ومكوناته وتحليلها للخروج بتوصيات تحسينية بناءة.
٢. مقابلات مع مجموعات مستهدفة من جهات التوظيف ، ودراسة مخرجات اللقاء للخروج بتوصيات تحسينية .
٣. تشكيل لجنة استشارية من جهات التوظيف والمستفيدين من مخرجات البرنامج ودراسة ما تم التوصل إليه للخروج بنتائج إيجابية وبناءة في تحسين البرنامج .

مرفقات مطلوبة:

- ١- نسخ من اللوائح التنظيمية، ومستندات تمت الإشارة إليها في توصيف البرنامج، ويكون لها فهرس محتويات.
- ٢- توصيف جميع المقررات الدراسية في البرنامج بما في ذلك توصيف الخبرة الميدانية.

توقيع أصحاب الصلاحية

التاريخ	التوقيع	الرتبة الأكاديمية	الاسم	العميد/رئيس القسم
١١/٦ ١٤٤٣هـ		أستاذ مساعد	د. محمد بن مفتاح الفهمي	رئيس البرنامج في المقر الرئيس