



اعتماد
NCAAA

T14

توصيف البرنامج (مرحلة الدراسات العليا)

اسم البرنامج: دكتوراه الأنظمة (نظام الرسالة) – أكاديمي .

مستوى المؤهل : دكتوراه .

القسم العلمي : الفقه .

الكلية : الشريعة وأصول الدين .

المؤسسة : جامعة الملك خالد .

رقم الصفحة	الموضوع	م
٣	التعريف بالبرنامج ومعلومات عامة عنه .	١
٤	رسالة البرنامج وأهدافه ومخرجاته .	٢
٦	المنهج الدراسي .	٣
١٢	الرسالة العامة ومتطلباتها (إن وجدت)	٤
١٣	القبول والدعم الطلابي .	٥
١٥	أعضاء هيئة التدريس والموظفين .	٦
١٦	مصادر التعلم والمرافق والتجهيزات .	٧
١٨	إدارة البرنامج ولوائحه .	٨
٢٢	ضمان جودة البرنامج .	٩
٢٩	بيانات اعتماد التوصيف .	١٠



أ. التعريف بالبرنامج ومعلومات عامة عنه

١- المقر الرئيس للبرنامج :
المدينة الجامعية - بالفرعاء .
٢- الفروع التي يقدم فيها البرنامج:
لا يوجد .
٣- أسباب إنشاء البرنامج
انطلاقاً من مسؤوليتها الوطنية والاجتماعية والجامعية ، فقد شرعت كلية الشريعة وأصول الدين مطلع الفصل الأول من العام الجامعي ١٤٣٨/١٤٣٩ هـ في تطوير برامجها الدراسية ؛ لمواءمتها مع الاحتياجات المتجددة لسوق العمل ؛ وربطها بالمستجدات في مجال التخصص ؛ ومواكبة رؤية المملكة (٢٠٣٠) (برنامج التحول الوطني/مبادرات وزارة التعليم) ، وتحقيق أهداف الخطة المستقبلية للتعليم الجامعي (آفاق/مسار البرامج والمناهج) ، والإسهام في تحقيق رؤية جامعة الملك خالد الطموحة في أن تصبح ضمن أفضل ٢٠٠ جامعة عالمية عام (٢٠٣٠) . ومن أبرز تلك البرامج برنامج (دكتوراه الأنظمة / بنظام الرسالة - أكاديمي) ، حيث تأسس هذا البرنامج منذ أكثر من عشر سنين (١٤٣٢ هـ) ، وكانت الحاجة ماسة لإعادة النظر فيه في ضوء ما أشير إليه آنفاً



، وفي ضوء التحديث المتسارع لأنظمة الدولة في مختلف مؤسساتها ، وفي ضوء معايير الجودة والاعتماد الأكاديمي (معيار التعليم والتعلم) ، وفي ضوء الأهداف الاستراتيجية للخطة المطورة لجامعة الملك خالد ، فكان تطويره بالصورة المرفقة .

ومن أبرز أوجه التطوير ما يلي :

- ١- إضافة المقررات التي صدر بشأنها أنظمة جديدة ، ويحتاج الطالب لدراستها .
- ٢- إضافة المقررات والموضوعات ذات الطابع المهاري ضمن البرنامج .
- ٣- تعديل عدد الوحدات الدراسية لبعض المقررات بما يتناسب مع توصيفها .
- ٤- تعديل بعض التوصيفات بما يتناسب مع ما صدر بشأنها من أنظمة .
- ٥- توزيع المقررات الدراسية بما يتناسب مع تسلسلها المنطقي .
- ٦- مساهمة البرنامج في العمل على توظيف مهارات الخريجين لخدمة المجتمع بنشر الوعي النظامي .

٤- نظام الدراسة : مقررات دراسية ورسالة .

✓ مقررات دراسية ورسالة مقررات دراسية فقط

٥- نمط الدراسة : انتظام

✓ انتظام تعليم عند بعد أخرى

٦- الشراكات التعليمية والبحثية (إن وجدت)

- جهة الشراكة : لا يوجد

- نوع الشراكة : -

- مدة الشراكة : -

٧- إجمالي الساعات المعتمدة : (٦١ ساعة)

٨- المهن / الوظائف التي يتم تأهيل الطلاب لها :

- التدريس في الجامعات .

- القضاء .

- النيابة العامة .

- المحاماة .

- الشؤون والإدارات القانونية في مختلف المؤسسات الحكومية والخاصة .

- كتابات العدل .

٩- المسارات الرئيسة للبرنامج (إن وجدت)

المهنة / الوظائف (لكل مسار)	الساعات المعتمدة (لكل مسار)	المسار
-	-	لا توجد مسارات .
١٠- نقاط الخروج / المؤهل الممنوح (إن وجدت)		
لا يوجد		

ب. رسالة البرنامج وأهدافه ومخرجاته

١- رسالة البرنامج :

إعداد متخصصين متميزين في الأنظمة علمياً وبخبرياً ، وتوظيف الموارد المادية والبشرية للبرنامج ؛ لخدمة المجتمع وتلبية احتياجات سوق العمل .

٢- أهداف البرنامج : الأهداف الرئيسية للبرنامج :

- أ- إعداد الكفاءات العلمية المتميزة في مجال الأنظمة.
- ب- بناء وتطوير مهارات البحث العلمي النظامي.
- ج - دراسة المستجدات النظامية والتحديات الواردة عليها.
- د- توظيف مهارات منسوبي البرنامج والخريجين لخدمة المجتمع وتلبية احتياجات سوق العمل .

٣- علاقة رسالة وأهداف البرنامج مع رسالة وأهداف المؤسسة/الكلية :

يسهم البرنامج في تحقيق رسالة الكلية والجامعة وأهدافهما عن طريق تأهيل خريجي برامج الشريعة في تخصص الأنظمة ؛ وإكسابهم المعارف والمهارات البحثية النظامية ليتمكنوا من خدمة المجتمع وسد احتياجات سوق العمل في المجالات ذات الصلة بالأنظمة من قضاء ونيابة عامة ومحاماة وغيرها .

٤- خصائص خريجي البرنامج :

١	الفهم الشامل والمتعمق للمعارف والأبحاث المتقدمة في مجال الأنظمة.
٢	الإلمام بالقضايا المستجدة في الفروع الرئيسية في مجال الأنظمة ، وبالتحديات المحتملة لتلك القضايا .
٣	الالتزام بالآداب الأكاديمية في الاستخلاص من النظريات والأبحاث في المجال النظامي ، والمساهمة في إضافة معارف جديدة وتفسيرها من خلال الأبحاث الأصيلة .

٤	إتقان أساليب البحث المعتمدة ، وفق لأحدث الأساليب العلمية البحثية في مجال الأنظمة .
٥	القدرة على توثيق نتائج الرسائل العلمية مع الالتزام بالأمانة العلمية في الاقتباس والتوثيق .
٦	القيام بدور ريادي فعال ومعالجة القضايا المهمة المستجدة والمبادرة في تقديم حلول مناسبة للقضايا المجتمعية في مجال الأنظمة.

٥- مخرجات تعلم البرنامج :

المعرفة والفهم	
1ع	استعراض الأنظمة السعودية والمراجع المتخصصة الأصيلة لشرح النظام السعودي وغيرهم.
2ع	إيجاز اللوائح الداخلية للأنظمة ونطاق سريانها الزمني والمكاني .
3ع	شرح الأنظمة المعمول بها داخل المملكة العربية السعودية .
4ع	المقارنة بين الأنظمة السعودية وغيرها .
5ع	بيان أوجه الاتفاق بين الفقه الإسلامي والأنظمة السعودية .
المهارات	
1م	المقارنة بين الأنظمة والفقه الإسلامي وأصوله وقواعده .
2م	تفسير النصوص النظامية في ضوء القواعد المعتمدة .
3م	الموازنة بين آراء شراح الأنظمة داخل المملكة وخارجها .
4م	نقد آراء شراح الأنظمة واقتراح حلول للإشكالات النظامية .
5م	تطبيق قواعد الترافع في الدعاوى القضائية والطعن عليها .
القيم	
1ق	احترام النصوص النظامية ودستوريتها .
2ق	الاتصاف بالنزاهة والموضوعية فيما يوكل إليه من مسائل نظامية أو قضايا
3ق	نشر الوعي المجتمعي فيما يتعلق بالأنظمة المعمول بها.
4ق	تقبل وجهات نظر الآخرين في القضايا العلمية.
5ق	التحلي بالأمانة العلمية في البحث العلمي .

*يضاف جدول منفصل لكل مسار أو نقاط تخرج (إن وجدت)

ج. المنهج الدراسي :

١- مكونات الخطة الدراسية :

النسبة المئوية	الساعات المعتمدة	عدد المقررات	مكونات الخطة الدراسية	
٦٩%	٤٥	١٣	إجباري	المقررات الدراسية
لا يوجد	لا يوجد	لا يوجد	اختياري	
لا يوجد	لا يوجد	لا يوجد	مشروع التخرج (إن وجد)	
٣١%	٢٠	١	الرسالة العلمية (إن وجدت)	
لا يوجد	لا يوجد	لا يوجد	التدريب الميداني (إن وجد)	
لا يوجد	لا يوجد	لا يوجد	أخرى (.....)	
	٦٥	١٤	الإجمالي	

* يضاف جدول منفصل لكل مسار (إن وجد)



٢- مقررات البرنامج :

المستوى	رمز المقرر	اسم المقرر	إجباري أو اختياري	المتطلبات السابقة	الساعات المعتددة
المستوى الأول	٧٣٣.١-نظم-٤	الحقوق العينية الأصلية	إجباري	لا يوجد	4
	٧٣.٣-نظم-٣	طرق الطعن في الأحكام	إجباري	لا يوجد	3
	٧١١.٠-نظم-٣	النزاعات العقارية	إجباري	لا يوجد	3
	٧٣.٢-نظم-٣	النظم الإعلامية	إجباري	لا يوجد	3
	٧٢.٢-نظم-٣	الاجتهاد والفتيا	إجباري	لا يوجد	3
المجموع ١٦					
المستوى الثاني	٧٣.٤-نظم-٤	العقود الإدارية	إجباري	لا يوجد	4
	٧٣.٥-نظم-٤	النظام الجوي والبحري	إجباري	لا يوجد	4
	٧٣.٦-نظم-٤	الحقوق العينية التبعية	إجباري	لا يوجد	4
	٧٣.٧-نظم-٣	نظام المحاماة والتحكيم	إجباري	لا يوجد	3
المجموع ١٥					
المستوى الثالث	٧٣١.٠-نظم-٥	الأنظمة الاقتصادية وعمليات المعاصر الإسلامية	إجباري	لا يوجد	5
	٧١.٩-نظم-٣	وسائل الإثبات المعاصرة	إجباري	لا يوجد	3
	٧٣.٨-نظم-٣	القرارات الإدارية	إجباري	لا يوجد	3
	٧٣.٩-نظم-٣	الجرائم التعزيرية المنظمة	إجباري	لا يوجد	3
	المجموع ١٤				
الرسالة	٧٣١١-نظم-٢٠	الرسالة	اجتياز ٥٠% على الأقل من المقررات الدراسية وبمعدل تراكمي لا يقل عن جيد جداً	لا يوجد	20

* يدرج المزيد من المستويات حسب الحاجة

** يضاف جدول لمقررات كل مسار (إن وجد)

٣- توصيف مقررات البرنامج :

يوضع الرابط الإلكتروني للتوصيف التفصيلي لجميع مقررات البرنامج وفق نموذج المركز الوطني للتقويم والاعتماد الأكاديمي.

[مرفق \(١\)](#)

٤- مصفوفة مخرجات التعلم للبرنامج:

يربط بين كل من مخرجات تعلم البرنامج والمقررات وفقاً لمستويات الأداء التالية:

(س = مستوى التأسيس، ر = مستوى الممارسة، ت = مستوى التمكن)

														المقررات	
القيم					المهارات					المعرفة والفهم					
ق ٥	ق ٤	ق ٣	ق ٢	ق ١	م ٥	م ٤	م ٣	م ٢	م ١	ع ٥	ع ٤	ع ٣	ع ٢		ع ١
			ر	ت				ت				ر		ر	٧٢٠ نظم ٣-
		ر		س		ت		ر	ر		ر	س		س	٧٥٠ نظم- ٣
ت			ت			ر	ر				ر		ر		٧٤١ نظم- ٣
	ت	ر		ت			ر		ر	ت	ت				٧١٤ فقه- ٢
		س		س		س			س	س		س		س	٧٢٢ نظم- ٢
ر	ت			ر		ر			ت	س	س				٧١١ أصل- ٢

														المقررات	
القيم				المهارات					المعرفة والفهم						
ق ٥	ق ٤	ق ٣	ق ٢	ق ١	م ٥	م ٤	م ٣	م ٢	م ١	ع ٥	ع ٤	ع ٣	ع ٢		ع ١
ر			ت	ر					ت		ر			س	٧٥١ نظم - ٣
			ر	ر			ر	ت	ر	ر	ر			ت	٧١٤ فقه - ٢
			ت	ر	ت				ر	ت				ر	٧٣٠ نظم - ٢
		ر		ت	ر			ت				ر			٧٤٠ نظم - ٢
			ر	ت				ت				ر		ر	٧٢١ نظم - ٣
	ر		ت	ر	ت			ر		ت	ر			س	٧١١ نظم - ٢
	ر		ت	ر	ر			ر		ت				ر	٧٣٣ نظم - ٢
			ت	ر	ت	ر		ت	ر				س	س	٧١٠ نظم - ٢
ت	ت	ت	ت			ت		ت		ت					٧٦٠ نظم ٣٠ -

* يضاف جدول منفصل لكل مسار (إن وجد)

٥- استراتيجيات التعليم والتعلم المستخدمة لتحقيق مخرجات التعلم للبرنامج :

(وصف لسياسات واستراتيجيات التعليم والتعلم والخبرات والمواقف التعليمية المختلفة)

أ- استراتيجيات التعليم والتعلم المستخدمة لتحقيق المخرجات المعرفية للبرنامج :

المحاضرات - المناقشات والحوار - التعلم التعاوني - الواجبات الفردية والجماعية - الأبحاث القصيرة.

ب- استراتيجيات التعليم والتعلم المستخدمة لتحقيق المخرجات المهارية للبرنامج :

العروض التقديمية - التعلم التعاوني - قراءة النصوص وتحليلها ونقدها - تبادل الأدوار - الأبحاث القصيرة - دراسات الحالة .

ج- استراتيجيات التعليم والتعلم المستخدمة لتحقيق المخرجات القيمية للبرنامج :

تبادل الأدوار - المشاركة المجتمعية - المناقشات والحوار - التعلم التعاوني - التعلم الذاتي - الأبحاث القصيرة - دراسات الحالة .

٦- طرق تقييم مخرجات التعلم للبرنامج :

(وصف لسياسات وأساليب وطرق التقويم المستخدمة (مباشرة ، غير مباشرة) للتحقق من اكتساب الطلاب لمخرجات التعلم المستهدفة في كل مجال من مجالاتها) :

أ- طرق تقييم مخرجات البرنامج المعرفية :

الاختبارات الفصلية والنهائية - الاختبارات المقالية - تقييم الواجبات - تقييم البحوث - تقييم العروض .

ب- طرق تقييم مخرجات البرنامج المهارية :

تقييمات الأقران - المناقشة والحوار - الملاحظة - البحوث العلمية - استبانات جهات التوظيف .

ج- طرق تقييم مخرجات البرنامج القيمية :

المناقشة والحوار - عرض البحوث العلمية - استبانات الطلاب - استبانات جهات التوظيف .



د. الرسالة العلمية ومتطلباتها : (إن وجدت)

١- تسجيل الرسالة العلمية.

(متطلبات/ شروط وإجراءات التسجيل للرسالة العلمية وكذلك ضوابط ومسؤوليات وإجراءات الإرشاد العلمي)
يُمكن للطالب التقدم بمشروع الرسالة إلى القسم بعد إنهاء متطلبات القبول واجتياز ٥٠% على الأقل من المقررات
الدراسية وبمعدل تراكمي لا يقل عن جيد جداً طبقاً لمواد اللائحة الموحدة للدراسات العليا وقواعدها التنفيذية في
الجامعة .

٢- الإشراف العلمي :

(ضوابط اختيار المشرف العلمي ومسؤولياته ، وكذلك إجراءات/ آليات الإشراف العلمي والمتابعة)

التحاق الطالب بالبرنامج :

- يتولى المرشد العلمي توجيه الطالب وحل مشكلاته ، ومتابعته في سير دراسته ، وانتظامه ، واختيار موضوع
الرسالة ، وإعداد خطة البحث ، ومراحل تسجيل الرسالة .
- تبدأ فترة الارشاد العلمي من حين إقرار الاسم في مجلس القسم ، وتنتهي بإقرار اسم المشرف العلمي في مجلس
عمادة الدراسات العليا .
- يُتسبب الإرشاد العلمي علي كل ثلاثة طلاب بساعة واحدة في نصاب عضو هيئة التدريس بشرط أن يُفعل
المرشد العلمي ما ورد من مهام في أصل هذه المادة وقواعدها التنفيذية ، علي ألا يزيد عدد الطلاب عن خمسة
لكل مرشد علمي .
- يجب علي المرشد العلمي تحديد ساعة الإرشاد العلمي في جدولته الدراسي وإعلانها للطلبة .
- يجب على الطالب أن يتواصل مع المرشد طيلة فترة الإرشاد العلمي ، وأن يحضر إليه في الساعة المحددة
للإرشاد .
- في حال عدم تواصل الطالب مع المرشد في مدة لا تزيد عن شهرين ؛ فيطبق بحقه ما ورد في المادة (٥٢) من
لائحة الدراسات العليا وقواعدها التنفيذية .
- يقدم المرشد العلمي إلى رئيس القسم المختص تقريراً مفصلاً عن مسيرة الطالب العلمية ، نهاية كل فصل
دراسي ، وفق النموذج المعد من عمادة الدراسات العليا .
- يجوز أن يكون المرشد العلمي أستاذاً مساعداً .
- يجوز لعضو هيئة التدريس بعد تعيينه مرشداً علمياً للطالب أن يتقدم بطلب اعتذار عن الارشاد مبرراً بأسباب
مقنعة يقبلها مجلس القسم .
- يفضل أن يكون المرشد العلمي هو المشرف علي رسالة الطالب أو مشروعه البحثي ما لم يتعارض ذلك مع
تخصصه ، ومع المادتين (٤٥ ، ٤٨) من لائحة الدراسات العليا .



٣- مناقشة الرسالة العلمية :

(ضوابط اختيار لجنة المناقشة ومتطلبات التقدم للمناقشة ، و إجراءات مناقشة الرسالة وإجازتها، ومعايير تقييم الرسالة العلمية)

❖ تُشكل لجنة المناقشة بقرار من مجلس عمادة الدراسات العليا ؛ بناء على توصية مجلسي القسم والكلية المختصين .

❖ يُعرض تقرير المشرف علي مجلس القسم؛ تمهيداً لتشكيل لجنة المناقشة والحكم علي الرسالة

❖ يقترح مجلس القسم المختص أعضاء لجنة المناقشة ، وله أن يقترح عضواً احتياطياً .

❖ يجوز للمشرف أن يقترح اسم أحد أعضاء لجنة المناقشة .

❖ إذا رأى مجلس عمادة الدراسات العليا إجراء تغيير في أعضاء اللجنة المقترحة من الكلية ؛ فيتم التنسيق مع الكلية .

❖ يتم إرسال النسخ لأعضاء لجنة المناقشة بخطاب من رئيس القسم المختص في مدة أقصاها

أسبوع من تاريخ إشعار القسم بمصادقة مدير الجامعة على قرار مجلس عمادة الدراسات العليا .

❖ يقدم كل عضو مناقش إلى رئيس القسم المختص تقريراً مفصلاً عن الرسالة وفق النموذج المعدّ،

على ألا تزيد مدة فحص الرسالة عن شهرين للماجستير، وثلاثة أشهر للدكتوراه ، اعتباراً من

تاريخ إرسال النسخة إلى عضو لجنة المناقشة .

❖ إذا تأخر عضو لجنة المناقشة عن المدة المحددة لتقديم التقرير؛ فيجوز لمجلس القسم – بعد إشعار العضو

بانتهاؤ المدة – اقتراح مناقش بديل .

هـ. القبول والدعم الطلابي :

١- طلبات القبول بالبرنامج :

يشترط للقبول بالبرنامج - طبقاً لما نصت عليه المادة الثالثة عشرة من اللائحة الموحدة للدراسات العليا - ما يلي :

- ١- أن يكون المتقدم سعودياً ، أو على منحة رسمية للدراسات العليا إذا كان من غير السعوديين .
 - ٢- اجتياز مرحلة الماجستير بتقدير (جيد جداً) على الأقل أو بمعدل لا يقل عن (٣,٧٥) من أصل (٥) أو (٢,٧٥) من أصل (٤) أو ما يعادلها ، إذا كان المتقدم من جامعة لا تمنح الماجستير بتقدير .
 - ٣- أن يكون حسن السيرة والسلوك ، ولائقاً طبياً .
 - ٤- أن يقدم تركيتين علميتين من أساتذة سبق لهم تدريسه .
 - ٥- التفرغ التام لدراسة الدكتوراه .
 - ٦- أن يجتاز المتقدم الاختبار أو المقابلة الشخصية ، بالدرجة التي يحددها القسم العلمي .
 - ٧- أن يخضع المتقدم لمعايير المفاضلة التي تجرى بين المتقدمين .
- القواعد التنفيذية الخاصة بالجامعة :

- ١- ترسل وثائق المتقدمين ومستنداتهم للكليات ، وتقوم الأقسام العلمية بالتأكد من استيفاء شروط القبول ، وتوافر جميع الوثائق .
- ٢- تتولى الأقسام العلمية المفاضلة بين المتقدمين عن طريق إعطاء كل متقدم درجة من مئة موزعة كالاتي :-
 - أ) ٦٠% على الأقل من إجمالي الدرجة المستحقة لمعدل مرحلة البكالوريوس .
 - ب) ٣٠% على الأكثر من إجمالي الدرجة المستحقة للاختبار التحريري .
 - ج) ١٠% على الأكثر من إجمالي الدرجة المستحقة للاختبار الشفوي .
- ٣- يشترط لدخول المتقدم المفاضلة النهائية حصول المتقدم على نسبة لا تقل عن (٧٠%) من مجموع الدرجة الكلية.
- ٤- يتم القبول بعد استيفاء الشروط والإجراءات حسب أعلى درجة مكتسبة .
- ٢- يجوز لعامة الدراسات العليا إذا لم تستوف الأعداد المقترحة من الأقسام خفض نسبة المفاضلة النهائية إلى (٦٠%) كحد أقصى .

٢- خدمات الإرشاد

❖ يعين مرشد علمي لكل طالب مع بداية التحاقه بالبرنامج لتوجيهه ومساعدته في دراسته وإعداد مشروع بحثه.

❖ يعين مشرف لتوجيه الطالب أثناء إعداد رسالته وفق ما نصت عليه المادة (٤٢) من اللائحة الموحدة للدراسات العليا .

(الأكاديمي، المهني، النفسي، الاجتماعي)

لا ينطبق

٣- الدعم الخاص

(بطيئو التعلم، الأشخاص ذوي الإعاقة، الموهوبون)

- تجهيز أماكن خاصة بمركباتهم .
- وجود مكتبة سمعية بالجامعة .
- توفير مرافقين لذوي الإعاقة أوقات الاختبار .
- تكليف بعض أعضاء هيئة التدريس بمتابعة بطيئو التعلم وتوجيههم وإعداد وشرح المادة العلمية في صورة مبسطة.
- تخصيص جائزة للتميز الخلفي و الدراسي والبحثي .

و. أعضاء هيئة التدريس والموظفون

٤- الاحتياجات من أعضاء هيئة التدريس والإداريين والفنيين.

الإجمالي	غير سعودي			سعودي			التصنيف	
	إجمالي	إناث	ذكور	إجمالي	إناث	ذكور		
2	2	٠	2	٠	٠	٠	استاذ	
8	3	٠	3	5	٠	5	استاذ مشارك	
لا يوجد	لا يوجد	لا يوجد	لا يوجد	لا يوجد	لا يوجد	لا يوجد	أخرى (تذكر)	
10	3	٠	3	5	٠	5	الإجمالي	
19	8	٠	8	11	٠	11	دوام كامل	انتظام
لا يوجد	لا يوجد	لا يوجد	لا يوجد	لا يوجد	لا يوجد	لا يوجد	دوام جزئي	
لا يوجد	لا يوجد	لا يوجد	لا يوجد	لا يوجد	لا يوجد	لا يوجد	دوام كامل	تعليم عن بعد
لا يوجد	لا يوجد	لا يوجد	لا يوجد	لا يوجد	لا يوجد	لا يوجد	دوام جزئي	

٥- التطوير المهني

<p>1.2 إعداد أعضاء هيئة التدريس حديثي التعيين (الإجراءات المتبعة لتأهيل أعضاء هيئة التدريس الجدد والمهنيين (بما في ذلك بدوام جزئي أو زائر)</p>
<p>2.2 التطوير المهني لأعضاء هيئة التدريس خطة وإجراءات التطوير المهني والأكاديمي لأعضاء هيئة التدريس (مثل: مجال استراتيجيات التعلم والتعليم، تقييم الطلاب، الجوانب المهنية ... الخ)</p>
<p>١- إقامة دورات تدريبية مكثفة لأعضاء هيئة التدريس وخاصة في مجال استراتيجيات التدريس وطرائق التقويم . ٢- نشر ثقافة الجودة والاعتماد الأكاديمي من خلال ورش العمل واللقاءات والنشرات المختلفة . ٣- استطلاع آراء أعضاء هيئة التدريس بشكل دوري حول احتياجاتهم التدريبية والعمل مع جهة الاختصاص في الجامعة لتوفيرها ١ . قيام مركز البحث العلمي بعمل حلقات علمية لأعضاء هيئة التدريس في مجال البحث العلمي . ٤- إتاحة الفرصة لأعضاء هيئة التدريس للمشاركة في الندوات والمؤتمرات الداخلية والخارجية . ٥- عمل حلقات بحثية داخل القسم لعرض ومناقشة النتائج العلمية لأعضاء هيئة التدريس . ٦- وضع حوافز للأبحاث المتميزة والممارسات التدريسية الناجحة . ٧- توفير المصادر العلمية لأعضاء هيئة التدريس كالمكتبة والانترنت ، ومنحهم صلاحية الوصول إلى المصادر التقنية على الشبكة العنكبوتية كالمكتبة الرقمية السعودية وغيرها . ٨- تقديم دورات تدريبية للأعضاء حول الاستخدام الأمثل للتقنية في البحث العلمي .</p>

ز. مصادر التعلم والمرافق والتجهيزات

<p>١- مصادر التعلم :</p>
<p>١ . مخاطبة عمادة شؤون المكتبات بأسماء المراجع الدراسية وتوفير نسخ كافية منها في المكتبة المركزية وفروعها ، ومنح الصلاحية للطلاب للاستفادة من خدمات المكتبة الرقمية السعودية . ٢ . مخاطبة عمادة التعلم الإلكتروني وإدارة تقنية المعلومات لتهيئة معامل حاسب آلي وإتاحتها للطلاب للوصول إلى المصادر الإلكترونية ومواقع الانترنت ذات الصلة بمجالهم الدراسي .</p>



- ٤- إجراء استطلاعات دورية لرأي الطلاب حول مصادر التعلم والمرافق والتجهيزات لمعرفة وجهات نظرهم واحتياجاتهم .
- إضافة إلى ما سبق :
- مخاطبة الإدارة العامة للخدمات التعليمية لتجهيز المعامل والقاعات الدراسية بالوسائل التعليمية اللازمة- استطلاع رأي أعضاء هيئة التدريس المختص بتدريس المقرر حول ما دُكر .
 - استطلاع رأي الطلاب بشكل دوري حول ما دُكر ، وتحليل تلك الاستبانات للخروج بتوصيات تحسينية للمقررات والمراجع العلمية .
 - مناقشة تقارير المقررات الفصلية التي تشتمل على توصيات أعضاء هيئة التدريس حيال الكتب المقررة ، في مجالس الأقسام واتخاذ التوصيات اللازمة عند ظهور أي ملحوظات تتعلق بالمراجع .
 - استطلاع رأي الطلاب بشكل دوري حول مناسبة الكتب والمراجع المتاحة لأهداف البرنامج ، والاستعارة من المكتبة المركزية أو فروعها .
 - تنظيم معارض مدعومة لتوفير الكتاب الجامعي بأسعار في متناول أيدي الطلاب .
 - توفير صلاحية تحميل الكتب المقررة والمراجع من موقع المكتبة الرقمية السعودية .

٢- المرافق والتجهيزات

(قائمة بالاحتياجات الرئيسة من المرافق والتجهيزات، مثل: المكتبة ، المعامل ، القاعات الدراسية الخ) مخاطبة الإدارة العامة للخدمات التعليمية لتجهيز المعامل والقاعات الدراسية بالوسائل التعليمية اللازمة .

- ١- تم توفير المراجع الدراسية لكافة مقررات البرنامج بالمكتبة المركزية ومكتبة الكلية ، كذلك تم منح الصلاحية للطلاب للاستفادة من خدمات المكتبة الرقمية السعودية .
- ٢- تم تجهيز أكثر من قاعة حاسوبية بها أجهزة حاسب آلي حديثة ، ومتصلة بالإنترنت .
- ٣- تم الانتقال لمبنى كلية الشريعة بمقر الجامعة الجديد بالفرعاء وتوفير القاعات الكثيرة التي نفي بالمطلوب .
- ٤- تم تزويد جميع القاعات بالوسائل التعليمية اللازمة .

٣- الإجراءات المتبعة لضمان توافر بيئة صحية وآمنة (طبقاً لطبيعة البرنامج)

القاعات التدريسية المناسبة .

١ - إدارة البرنامج

١-١ الهيكل التنظيمي للبرنامج :

(متضمناً مجالس، الإدارات، الوحدات، اللجان الدائمة... الخ)



مجلس الكلية



عميد الكلية

لجنة ترشيح القضاة

اللجنة الاستشارية

وكيل الكلية للتطوير والجودة

وكيل الكلية للدراسات العلية والبحث العلمي

وكيل الكلية للشؤون التعليمية والأكاديمية

وكيل الكلية

وحدة التعليم الإلكتروني

اللجنة الرئيسية للتطوير والجودة

لجنة الموقع الإلكتروني للكلية

لجنة الخطط والبرامج الدراسية

لجنة الخريجين وجهات التوظيف

اللجنة التنفيذية للمتابعة والدعم

مسجل الدراسات العلية

المجلس الطلابي (الدراسات العلية)

فرع الجمعية العلمية السعودية للقران الكريم وعلومه (تبيان)

مئذنة الجمعية الفقهية السعودية ومركز التميز البحث في فقه القضايا المعاصرة

مئذنة الجمعية العلمية السعودية لعلم الأصول ومقاصد الشريعة (أصول)

مركز البحث العلمي

منسقة الدراسات العلية

فروع وممثليات الجمعيات العلمية

وحدة الأنشطة التوعوية والثقافية

مسجل البكالوريوس

لجنة الاختبارات

لجنة الجداول

الأقسام العلمية

القران وعلومه

السنة وعلومها

العقيدة والمذاهب المعاصرة

الفقه

أصول الفقه

أمانة مجلس الكلية

وحدة التوجيه والإرشاد الأكاديمي

وحدة النشاط الطلابي

نادي الكلية
نادي الفكرة

لجنة الأعداد الطلابية

لجنة الحقوق الطلابية

المجلس الطلابي (بكالوريوس)

إدارة الكلية

مدير الإدارة

الإرشاف

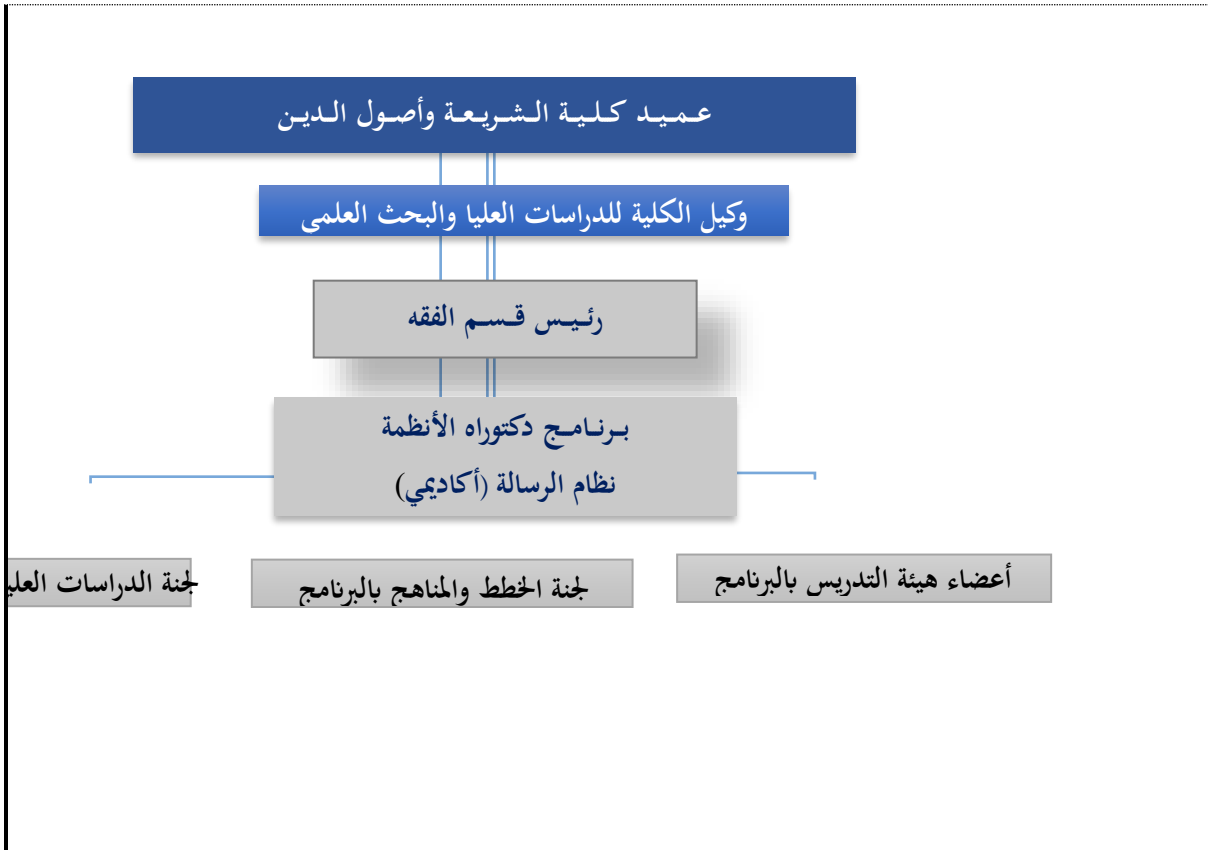
المستودع

مكتبة عمادة

مكتبة الشريعة

النسخ

الاتصالات الإدارية



١-٢ مشاركة المستفيدين :

آلية تمثيل ومشاركة المستفيدين في تخطيط البرنامج وتطويره (الطلاب، الهيئات المهنية، الجمعيات العلمية، جهات التوظيف

- ١- دراسة التقرير السنوي للبرنامج من قبل مجلس القسم ومجلس الكلية والاستماع لآراء الأعضاء حول جوانب الضعف والقوة والتوصيات المقترحة للتحسين .
- ٢- إعداد تقارير المقررات الفصلية من قبل الأعضاء ، وهي تتيح لكل عضو إبداء وجهة نظره حول جودة البرنامج ، وملحوظاته عليه ، ويتم دراسة تلك التقارير من خلال لجان الخطط ومجالس الأقسام .
- ٣- استبانات دورية يتم إجراؤها لأعضاء هيئة التدريس حول مكونات البرنامج المختلفة ، ثم تحليلها للخروج بالتوصيات البناءة .
- ٤- حلقات نقاش لأعضاء هيئة التدريس حول جودة البرنامج والملحوظات التي يرى الأعضاء ضرورة معالجتها .
- ٥- تشكيل لجان لتطوير البرنامج عندما تتوافق الرؤى العلمية لمنسوبيه على الحاجة لإجراء تحسينات معينة .
- ٦- إجراءات التشاور مع اللجنة الاستشارية، ومدى مشاركتهم في مراقبة جودة البرامج، والمراجعة السنوية، والتخطيط للتحسين .



- تشكيل لجنة استشارية من جهات التوظيف ومختصين مستقلين وفق الإطار المنظم لذلك من عمادة التطوير والجودة .

وتجتمع اللجنة مرة كل سنة على الأقل ، وتبدي ملاحظاتها حول البرنامج وتتخذ توصياتها بالأغلبية وترفع بذلك مجلس القسم ومجلس الكلية لاتخاذ اللازم حيال ذلك

٢-١ لوائح البرنامج :

توضع قائمة بلوائح البرنامج ذات العلاقة والرابط الإلكتروني لها: لائحة القبول والتسجيل، الدراسة والاختبارات، التوظيف، التأديب والتظلم... الخ

تظلمات الطلبة

يوجد دليل الحقوق والواجبات لطلاب وطالبات جامعة الملك خالد تم اعتماده بقرار مجلس الجامعة رقم (٣٨/٣٧/٢/١٦) .

وتضمن اللائحة التأديبية لطلاب وطالبات الجامعة ، وتشتمل على الأبواب التالية :

الباب الأول: أحكام عامة . الباب الثاني: تشكيل مجالس التأديب وضوابط عملها . الباب الثالث: المخالفات التي تستوجب التأديب . الباب الرابع: إجراءات ضبط المخالف . الباب الخامس: العقوبات التأديبية .

كما تضمن ضوابط تظلمات الطلاب والطالبات ، وتشتمل على الأبواب التالية : الباب الأول : مصطلحات اللائحة . الباب الثاني : تشكيل اللجان . الباب الثالث : إجراءات التظلم وضوابطه . الباب الرابع : النماذج المستخدمة في التظلم (في المادة (٢٢) من لائحة الدراسة والاختبارات : يحدد مجلس الكلية التي يتبعها المقرر بناءً على اقتراح مجلس القسم درجة الأعمال الفصلية لا تقل عن ٣٠% من الدرجة النهائية للمقرر).

اللوائح التنظيمية لتقييم تعلم الطلاب والتأكد من تحقق المعايير:

وفي المادة (٢٣) من نفس اللائحة : تحتسب درجة الأعمال الفصلية للمقرر بإحدى الطريقتين الآتيتين :

أ- الاختبارات الشفهية أو العملية أو البحوث أو أنواع النشاط الصفّي الأخرى أو منها جميعاً أو من بعضها ، واختبار تحريري واحد على الأقل .

ب- اختبارين تحريريين .

وقد أقر مجلس الكلية الأخذ بالخيار (أ) ، وأن تكون الأعمال الفصلية ٥٠% من الدرجة النهائية ، ١٥% منها على البحوث ونحوها ، و ٣٥% على الاختبار التحريري .

أعضاء هيئة التدريس و الهيئة التعليمية الزائرين وغير المتفرغين :

الموافقات المطلوبة، عملية الاختيار، نسبتهم مقارنة بإجمالي عدد الأساتذة المتفرغين... وهكذا تنص المادة (٩٦)

:



يجوز للجامعة الاستعانة بالأساتذة غير المتفرغين بشرط أن يكون من أعضاء هيئة التدريس السابقين ، أو من العلماء المتميزين ذوي الخبرة الطويلة في التخصص الذي سيتولى تدريسه ، ولا يجوز تكليفه بأي عمل إداري .

ط. ضمان جودة البرنامج

١- نظام ضمان جودة البرنامج :

يوجد دليل لنظام ضمان جودة البرنامج على الرابط التالي:

https://drive.google.com/open?id=1z5wXl9786giTJhiLjS4diI5XIHi60R5&authuser=mal-fahme%40kku.edu.sa&usp=drive_fs

٢- إجراءات مراقبة جودة البرنامج :

تتم إجراءات مراقبة جودة البرنامج من خلال ما يلي:

١- من قِبَل طلاب البرنامج الحاليين، ومن الخريجين؟

أ- استطلاعات دورية لتقويمهم لمستوى جودة البرنامج وتحليلها للخروج بالتوصيات التحسينية اللازمة .

ب - مقابلات جماعية مع مجموعات عشوائية منهم ودراسة مخرجات المقابلات للخروج بتوصيات تحسينية

٢- من قِبَل استشاريين / أو مقومين مستقلين :

أ- تقويم البرنامج من قبل مقوم مستقل ذي خبرة بالبرنامج ومعايير الجودة .

ب - تقويم اللجنة الاستشارية للبرنامج .

ج- مراجعة دورية يجريها القسم .

٣- من قِبَل جهات التوظيف وغيرهم من المستفيدين :

أ- استطلاع آراء جهات التوظيف بشكل دوري حول مخرجات البرنامج ، ومكوناته ، وتحليلها للخروج بتوصيات تحسينية بناءً .

ب - مقابلات مع مجموعات مستهدفة من جهات التوظيف ، ودراسة مخرجات اللقاء للخروج بتوصيات تحسينية

ج - تشكيل لجنة استشارية من جهات التوظيف والمستفيدين من مخرجات البرنامج .

٤- الندوات والمؤتمرات العلمية

يتم تشجيع الأعضاء على حضور الدورات والمؤتمرات العلمية التي تسهم في تطوير البرنامج من خلال اللقاءات العلمية ، والندوات المحلية ، والإقليمية والدولية.



٥- البحث العلمي :

التشجيع على البحث العلمي لأعضاء هيئة التدريس حيث يوجد بالكلية وحدة خاصة بالبحث العلمي .

٣- ترتيبات مراقبة جودة مقررات البرنامج التي تُدرّس من خلال أقسام علمية أخرى.

تتم إجراءات مراقبة جودة مقررات البرنامج التي تُدرّس من خلال أقسام علمية أخرى من خلال ما يلي:

١- يتم مراقبة جودة تلك المقررات من خلال أخذ الآراء جهات التوظيف التي يلتحق بها الطالب، ومن خلال آراء الخريجين .

٢- تتم مراجعة توصيف تلك المقررات بصفة دورية وتغيير ما يحتاج تغييره بما يتناسب مع سوق العمل .

٣- تشكيل لجان مختصة للبرنامج لمراقبة تلك المقررات ومتابعتها وتطويرها ومراجعتها بصفة مستمرة.

٤- عقد لقاءات تشاورية للنظر في تلك المقررات بصفة دورية وإبداء الملاحظات ثم العمل على التوصيات التي تؤدي إلى تطوير تلك المقررات.

٤- الترتيبات المتبعة للتأكد من تحقيق التكافؤ بين المقر الرئيس للبرنامج وبقية الفروع الأخرى.

يسلك برنامج الأنظمة الطرق التي تحقق التكافؤ بين المقر الرئيس للبرنامج من خلال ما يلي:

١- وضع منسق لكل مقرر.

٢- التواصل المستمر طوال الفصل الدراسي للتشاور وأخذ الملاحظات والتوصيات.

٣- توحيد مراجع المقررات .

٤- توحيد الاختبارات عن طريق المنسق لكل مقرر.

٥- ترتيبات تطبيق الضوابط المؤسسية للشراكة التعليمية والبحثية (إن وجدت)

يوجد شراكة مجتمعية مع مكتب مستشارك القضائي يلتزم فيها برنامج الأنظمة بتطبيق الضوابط المؤسسية للشراكة التعليمية والبحثية مما يساهم في جودة جوانب البرنامج.

٧- مصفوفة تقييم جودة البرنامج :

مجلات / جوانب التقييم	مصادر / مراجع التقييم	طرق التقييم	توقيت التقييم
قيادة البرنامج	قيادات البرنامج، الإداريين، الموظفين، أعضاء هيئة التدريس، المراجع المستقل	استطلاعات الرأي، المقابلات	خلال الفصل الدراسي، نهاية العام الأكاديمي

مجلات / جوانب التقييم	مصادر / مراجع التقييم	طرق التقييم	توقيت التقييم
فاعلية التدريس والتقييم	استبانة تقييم المقرر والبرنامج وخبرة الطالب والمراجع المستقل	استطلاعات الرأي، المقابلات، تقرير كفاية أعضاء هيئة التدريس من خلال الاستبانات ورأي الأقران	نهاية العام الأكاديمي
مصادر التعلم	استبانات من أعضاء هيئة التدريس، والطلاب والموظفين، والمراجع المستقل	استطلاعات رأي المستفيدين، والمراجع المستقل	بداية كل فصل دراسي
الخدمات	استبانات المستفيدين من أعضاء هيئة التدريس، والطلاب والموظفين والمراجع المستقل	استطلاع رأي المستفيدين والمراجع المستقل	كل فصل دراسي
فاعلية الإرشاد	استبانات تقييم فاعلية الإرشاد	استطلاع آراء الطلاب	كل فصل دراسي
الخدمات الطلابية	آراء الطلاب والمراجع المستقل	استطلاع آراء الطلاب، ورأي المراجع المستقل	كل فصل دراسي
تحليل بيانات التقييم	التحليل الإحصائي لنتائج التقييم	معرفة نتائج الاجتماعات	نهاية العام الأكاديمي
مشاركة هيئة التدريس والموظفين والطلاب في عمليات التخطيط وصنع القرار	عينة من محاضر اجتماع اللجان الاستشارية للبرنامج، عينة من محاضر مجلس القسم أو الكلية لمشاركة الطلاب بالأقسام.	تقييم نتائج الاجتماعات	أول ونهاية كل فصل دراسي
اعتماد إدارة البرنامج مؤشرات أداء رئيسية تقيس أداء البرنامج بدقة	التقرير السنوي للبرنامج، صورة من خطاب إرسال مؤشر الأداء لعمادة التطوير	تحليل نتائج المؤشرات ومعرفة نقاط القوة والضعف والتوصيات وخطط الإنجاز	كل سنة دراسية

مجالات / جوانب التقييم (قيادة البرنامج، فاعلية التدريس والتقييم، مصادر التعلم، الخدمات، الشراكات الخ)
مصادر / مراجع التقييم (الطلاب، الخريجون، أعضاء هيئة التدريس، قيادات البرنامج، الإداريين، الموظفين، المراجع
المستقل الخ)

طرق التقييم (استطلاعات الرأي، المقابلات ، الزيارات ، الخ)
توقيت التقييم (بداية الفصل الدراسي، نهاية العام الأكاديمي الخ)

٨- مؤشرات أداء البرنامج الرئيسية :

الفترة الزمنية لتحقيق مؤشرات الأداء المستهدفة عام (١٤٤٣ هـ)

م	الرمز	مؤشر الأداء الرئيس	المستوى المستهدف	طرق القياس	توقيت القياس
١-	Kpi- pg1	نسبة المتحقق من مؤشرات أهداف الخطة التشغيلية للبرنامج	٩٣%	استبانات تقييم المقرر، والبرنامج، وخبرة الطالب، والخريجين، والمراجعة الداخلية للجودة.	في نهاية كل فصل دراسي، ونهاية العام لمؤشرات الأداء البرامجية.
	Kpi- pg2	تقييم الطلاب لجودة خبرات التعلم في البرنامج	٤,٦٢ من ٥	استبانات تقييم المقرر، والبرنامج، وخبرة الطالب، والخريجين، والمراجعة الداخلية للجودة.	في نهاية كل فصل دراسي
٣-	Kpi- pg3	تقييم الطلاب لجودة المقررات	٤,٦١ من ٥	استبانات تقييم المقرر، والبرنامج، وخبرة الطالب، والخريجين، والمراجعة الداخلية للجودة.	في نهاية كل فصل دراسي
	Kpi- pg4	تقييم الطلاب لجودة الإشراف العلمي	٤,٤ من ٥	استبانات تقييم المقرر، واستبانات رأي الطلاب	في نهاية كل فصل دراسي

م	الرمز	مؤشر الأداء الرئيس	المستوى المستهدف	طرق القياس	توقيت القياس
	Kpi- pg5	متوسط المدة التي يتخرج فيها الطلاب	٦ فصول	من خلال قاعدة البيانات في القبول والتسجيل	في نهاية كل فصل دراسي
	Kpi- pg6	معدل تسرب الطلاب من البرنامج	٠ %	من خلال قاعدة البيانات في القبول والتسجيل	في نهاية كل فصل دراسي
	Kpi- pg7	توظيف الخريجين	٥٠ %	من خلال استبانات المستفيدين	في نهاية كل فصل دراسي
	Kpi- pg8	تقويم جهات التوظيف لكفاءة خريجي البرنامج	٤,٧ من ٥	من خلال استبانات المستفيدين	في نهاية كل فصل دراسي
	Kpi- pg9	رضا الطلاب عن الخدمات المقدمة	٤,٦ من ٥	من خلال استبانات المستفيدين، ونموذج مدى توافر الخدمات.	في بداية كل عام دراسي
	Kpi- pg10	نسبة الطلاب إلى أعضاء هيئة التدريس	٢ : ١ للطلاب	من خلال استخدام مكافئ الوقت الكامل	في نهاية العام الدراسي
	Kpi- pg11	النسبة المئوية لتوزيع أعضاء هيئة التدريس بحسب الرتبة العلمية	٣٠ % أستاذ ٥٥ % أستاذ مشارك ١٥ % أستاذ مساعد	من قاعدة بيانات أعضاء هيئة التدريس	في نهاية العام الدراسي وعند إعداد المؤشرات البرمجية للبرنامج والكلية

- ٤ -



م	الرمز	مؤشر الأداء الرئيس	المستوى المستهدف	طرق القياس	توقيت القياس
-٥-	Kpi- pg12	نسبة تسرب أعضاء هيئة التدريس من البرنامج	%٠	من قاعدة بيانات أعضاء هيئة التدريس	في نهاية العام الدراسي
-٦-	Kpi- pg13	رضا المستفيدين عن مصادر التعلم	٣,٩ من ٥	من خلال الاستبانات الخاصة بوحدة مصادر التعلم	في بداية كل عام دراسي
	Kpi- pg14	رضا المستفيدين عن المرافق والتجهيزات البحثية	٤,٣ من ٥	من خلال استبانات المستفيدين ونموذج مدى توافر الخدمات	في بداية كل عام دراسي
-٧-	Kpi- pg15	النسبة المئوية للنشر العلمي لأعضاء هيئة التدريس	% ٧٢	من خلال استبانات النتاج العلمي والحصاد البحثي	في نهاية العام الدراسي
	Kpi- pg16	معدل البحوث المنشورة لكل عضو هيئة تدريس	٠,٢	من خلال استبانات النتاج العلمي والحصاد البحثي	في نهاية العام الدراسي
	Kpi- pg17	معدل الاقباسات في المجلات المحكمة لكل عضو هيئة تدريس	لا تتوفر	من خلال برامج الكشف عن الاقباسات العلمية	في نهاية العام الدراسي



م	الرمز	مؤشر الأداء الرئيس	المستوى المستهدف	طرق القياس	توقيت القياس
	Kpi- pg18	نسبة النشر العلمي للطلاب	النشر العلمي ٢٠ % المؤتمرات ١٠ %	من خلال استبانات النتاج العلمي والحصاد البحثي	في نهاية العام الدراسي
	Kpi- pg19	عدد براءات الاختراع وجوائز التميز	٦	من خلال استبانات النتاج العلمي والحصاد البحثي	في نهاية العام الدراسي

* بما في ذلك المؤشرات المطلوبة من المركز الوطني للتقويم والاعتماد الأكاديمي

ي. بيانات اعتماد التوصيف

جهة الاعتماد:	مجلس القسم
رقم الجلسة:	الثالثة عشرة
تاريخ الجلسة:	١٨ / ٥ / ١٤٤٣ هـ

